



## OPERATION DE DEVELOPPEMENT RURAL DE SOMBREFFE

Le 30/11/2021

### Consultation villageoise de Tongrinne Le 24 novembre 2021 - École communale de Tongrinne Compte rendu de la séance

#### Présents :

- Pour les **citoyens (14)**
- Pour le **Conseil communal (3)** : Etienne BERTRAND (Bourgmestre), Luigi GAGGIOLI (Conseiller), Béatrice PLENNEVAUX (3<sup>ème</sup> échevine)
- Pour l'**Administration communale** : Axel BERGER (Agent relais PCDR)
- Pour la **Fondation Rurale de Wallonie** : Laetitia LAMARCQ et Michaël PLUIJGERS (agents de développement)

#### Annexes :

- An. 1 – Présentation FRW - Infoconsult Tongrinne

---

#### **Ordre du jour :**

1. Introduction
  2. Présentation générale de l'Opération de Développement Rural
  3. Présentation du Diagnostic Territorial de Sombreffe réalisé par AGORA
  4. Consultation par thématiques : diagnostic et idées de projets
  5. Présentation de l'étape suivante : constitution de la Commission Locale de Développement Rural (CLDR)
  6. Conclusion, suites et exposition de la consultation
- 

### **1. Introduction**

Etienne BERTRAND, Bourgmestre de Sombreffe, souhaite la bienvenue aux participants. Il remercie l'ensemble des personnes présentes et explique le contexte dans lequel la Commune organise les consultations citoyennes à Sombreffe : il s'agit du lancement de la deuxième Opération de Développement Rural (ODR). La première ODR 2004-2014 fut un beau succès tant au niveau de la dynamique que des projets développés. Il mentionne la volonté de la Commune de prendre en compte les habitants et de leur permettre de donner les lignes conductrices pour le développement du village et définir les priorités pour l'avenir. La parole est donnée aux habitants de Tongrinne dans un premier temps pour mieux cerner leurs besoins et connaître leurs idées. Les élus n'interviennent pas dans les discussions à ce stade mais écoutent et reçoivent les propositions. La finalité sera de définir le nouveau Programme Communal de Développement Rural (PCDR). M. Le Bourgmestre redonne ensuite la parole à la FRW pour l'ordre du jour.



## 2. Présentation générale de l'Opération de Développement Rural

Laetitia LAMARCO, agent de développement à la FRW, rappelle le cadre des ODR, et notamment :

- **L'intérêt pour une Commune de se lancer dans une ODR** est :
  - de se doter d'une stratégie globale, fixant ses priorités de développement en fonction des enjeux locaux, wallons et du développement durable. De ce fait, tous les thèmes de développement sont abordés ;
  - de mobiliser les habitants et forces vives locales. La participation est un pilier des ODR ;
  - de faciliter l'activation de moyens financiers pour le développement de la commune. Certains projets peuvent être financés par le budget « Développement Rural » wallon.
- **Les acteurs principaux d'une ODR** sont :
  - La Commune et son administration. Elle est maîtresse d'ouvrage du PCDR. A ce titre, elle met en œuvre ou impulse les projets du PCDR.
  - La population, mobilisée dans la durée pour co-construire un projet de territoire avec les élus. L'espace de dialogue central entre citoyens et élus est la Commission Locale de Développement Rural (voir point 3).
  - L'organisme d'accompagnement FRW, organisme d'utilité publique ([www.frw.be](http://www.frw.be)), a pour missions :
    - d'animer la participation citoyenne (consultations villageoises, CLDR, groupes de travail, etc.) ;
    - de conseiller la Commune dans la mise en œuvre de son PCDR ;
    - d'impulser certaines réflexions ;
    - d'être le relais entre la population, le pouvoir communal et les instances régionales.
  - La Wallonie, division du Développement Rural, est chargée du suivi administratif de l'ODR et des conventions (subsides) « Développement Rural ».
  - Le bureau d'étude est chargé de réaliser et rédiger le document final, soit le Programme Communal de Développement Rural (PCDR).
- **La base légale** : les ODR sont régies par un Décret wallon de 2014.
- Les travaux participatifs déboucheront sur l'élaboration et la mise en œuvre d'un **Programme Communal de Développement Rural (PCDR)**. Ce document comportera des objectifs précis et projets concrets pour le développement de Sombreffe. Il devra faire l'objet d'une approbation par le Conseil communal et par le Gouvernement wallon.



- Première étape de l'élaboration du PCDR : réalisation d'un diagnostic communal partagé.
  - Le bureau d'étude AGORA a déjà réalisé un diagnostic territorial, base de travail des présentes consultations ;
  - Ce diagnostic territorial va à présent être enrichi du ressenti de la population pour arriver à un diagnostic partagé qui permettra d'identifier les enjeux de développement du territoire. C'est l'Auteur du PCDR qui rédigera ce diagnostic partagé à la suite de l'ensemble des consultations villageoises.

Pour de plus amples détails, veuillez-vous référer à la présentation se trouvant en annexe 1.

#### Questions / remarques des participants :

- A l'instar du Vél'Orneau à Gembloux, une balade à vélo organisée au travers des villages de l'entité existe aussi à Sombreffe : la Trans-Sombreffoise, bien que celle-ci ait été mise en pause depuis la pandémie de Covid-19. Néanmoins, il est fort probable que cette initiative soit relancée.
- Quand aura lieu l'inauguration de la Maison de Village de Boignée ?
  - ↳ *Commune : début 2022.*
- Quels sont les services que l'on peut trouver à la Maison MultiServices de Ligny ?
  - ↳ *FRW : Différents « services » y sont proposés → Notamment, les locaux du CPAS, l'espace ONE, l'Espace-livres, une salle communale (la salle 1815) et des logements.*
- Remarque : dans le 1<sup>er</sup> PCDR, il n'y a pas eu de réalisation à Tongrinne. Pour le prochain PCDR, il faudra penser à créer un espace pour les jeunes, leur permettre de se rassembler l'été sur la place (via un aménagement adapté).
  - ↳ *Précision de la commune : dans un premier temps, des modules pour une plaine de jeux vont arriver ici à Tongrinne à côté de l'espace pétanque.*
- Valve d'affichage : peut-on attacher des informations nous-même dessus ?
  - ↳ *La Commune répond qu'il faut d'abord contacter les services communaux pour recevoir la clé des valves.*

### **3. Présentation synthétique du Diagnostic Territorial de Sombreffe réalisé par AGORA**

Michael PLUIJGERS, agent de développement à la FRW, présente le diagnostic réalisé par le bureau d'études AGORA.

La première étape de l'élaboration du PCDR est de réaliser le diagnostic du territoire communal, c'est-à-dire de dresser un état des lieux général de Sombreffe avec ses forces et



ses faiblesses. Ce diagnostic est réalisé par le bureau d'études AGORA qui confronte les données chiffrées/techniques avec le ressenti de la population et des associations. Cette rencontre des deux savoirs permet d'apporter de la nuance à l'analyse globale.

La synthèse se structure en plusieurs grandes thématiques :

- Dimension physique
- Dimension humaine
- Dimension sociale
- Dimension économique
- Dimension « Mobilité »
- Dimension « Gestion publique du territoire »
- Dimension « Équipements techniques »

Pour de plus amples détails, veuillez-vous référer à la présentation se trouvant en annexe 1 où les points forts et les points faibles sont, à chaque fois, explicités.

#### Questions / remarques des participants :

- Que sont les zones bleues claires au Plan de Secteur ?
  - ↳ *FRW : Ce sont les zones d'équipements communautaires et d'utilité publique (cimetières, terrains de sport public, etc.)*
- Concernant le risque de pollution SEVESO : quelle entreprise est concernée sur le zoning du sud ?
  - ↳ *FRW (NDLR ajout suite à la réunion) : il 4 sites « SEVESO » sur l'entité, situés au sein des zones d'activités économiques du sud du territoire. L'une des entreprises est à « seuil haut », les 3 autres sont à « seuil bas ». L'information est disponible sur WalOnMap : <https://geoportail.wallonie.be/walonmap>.*
- « Les logements sont relativement épargnés de l'influence des prix du Brabant wallon »
  - Ce propos est à relativiser : une participante explique que son terrain a triplé en vingt ans. La remarque sera ajoutée sur les post-it par la suite.
- Au niveau de la présence de l'HoReCa, les avis sont partagés : certains participants estiment qu'il y en a une quantité raisonnable à Sombreffe, d'autres trouvent qu'il n'y en a pas assez.
- En matière d'activités économiques, un participant regrette qu'il n'y ait pas d'informations sur le télétravail dans la synthèse rédigée par l'Auteur (et l'impact de celui-ci sur la mobilité, la couverture réseau, les espaces de co-working, ...). Ce manque est un avis partagé par d'autres participants.



#### **4. Consultation par thématiques : diagnostic et idées de projets**

##### **Méthodologie**

L'objectif de ce temps de travail est de permettre aux participants de partager ce qui, pour eux, peut être défini comme des atouts et des faiblesses du territoire, afin de compléter le diagnostic de l'auteur. La compilation des données objectivées de l'auteur et du ressenti de la population aboutira au « diagnostic partagé » du Programme Communal de Développement Rural (PCDR).

Pour mener cette réflexion, les participants sont répartis en sous-groupes de maximum 8 personnes. Pendant 60 minutes, les différents sous-groupes devront identifier les atouts et les faiblesses de la commune et de leur village, selon 3 thématiques (20 minutes par thématique). Ils disposent dans un premier temps de 5 min. pour réfléchir de manière individuelle, et de 15 minutes pour échanger, mettre leurs idées en commun et les retranscrire sur les panneaux à l'aide de post-it.

Les 3 thématiques font chacune l'objet d'un panneau avec des sous-thématiques, à savoir :

- **Cadre de vie de Sombreffe**  
*(AT, urbanisme, logement, propriété, sécurité, énergie, patrimoine, transition, environnement, nature, espaces publics, infrastructures et équipements, paysages, déchets, ...)*
- **Travailler, se déplacer, consommer à Sombreffe**  
*(Mobilité, agriculture, entreprises, commerces, tourisme, artisanat, emploi, formation, zones d'activité économique, produits locaux, PME, HoReCa, ...)*
- **Vivre ensemble à Sombreffe**  
*(Services à la population, enseignement, cohésion sociale, petite enfance/enfance, jeunesse, vie associative, sportive et culturelle, aînés, lieux de rencontre, vie de quartier, information et communication, démocratie locale, ...)*

Les participants peuvent ajouter des atouts (post-it verts), des faiblesses (post-it oranges) ainsi que des idées de projets (post-it bleus).

Toutes les 20 minutes, les panneaux passent dans un autre sous-groupe, qui peut prendre connaissance de ce qui a été mis et compléter les propositions.

**Ci-dessous le résumé du diagnostic et des idées de projets des habitants par grand thème. Les propositions émises par plusieurs personnes sont marquées de « +++ ». Les éléments de diagnostic du bureau d'études AGORA se trouvent dans la présentation annexée au compte-rendu.**



**Contextualisation** : les éléments récoltés lors des séances de consultation citoyenne peuvent être tantôt considérés comme des atouts, tantôt comme des faiblesses. Ils vous sont présentés dans la suite du document sous la forme d'un tableau « Atouts/Faiblesses/Idee de projet », de manière brute, sans que les propos n'aient été analysés (à ce stade). Ils reflètent les perceptions, les ressentis et les rêves des personnes rencontrées. Ces avis, surtout lorsqu'ils ne représentent l'avis que d'une personne, peuvent parfois vous sembler très justes, et parfois vous sembler incorrects, contradictoires et/ou liés à un manque de connaissance des actions/activités locales. C'est le reflet de l'expression citoyenne.

Les perceptions récoltées complètent les données objectivées de l'analyse du territoire réalisée par le bureau d'études AGORA. C'est ce que l'on appelle le « diagnostic partagé » de Sombreffe. À l'issue de ce travail, des enjeux se dégageront et serviront de base de réflexion à la Commission Locale de Développement Rural (CLDR) pour définir une vision d'avenir du développement du territoire d'ici 2030 (plus d'infos sur la CLDR : voir point 5 du présent compte rendu).



## Cadre de vie à Sombreffe – Consultation du village de Tongrinne

Sous-thématique	Atouts/Forces	Faiblesses	Idées de projet
<b>Aménagement du territoire</b>	•	• Pas de lieu de rencontre à Tongrinne (+)	•
<b>Urbanisme</b>	•	•	• Réhabiliter les bâtiments à l'abandon (ex. l'hospice de Tongrinne) plutôt que de construire du nouveau
<b>Logement</b>	•	<ul style="list-style-type: none"> <li>• Pas de logements publics destinés aux aînés</li> <li>• Les Sombreffois ne sont pas prioritaires pour les logements publics de Sombreffe</li> <li>• Quid de l'accès pour les PMR ?</li> <li>• Logements à prix élevés, difficilement accessibles pour les jeunes et les aînés (+)</li> </ul>	•
<b>Patrimoine</b>	<ul style="list-style-type: none"> <li>• Plusieurs biens patrimoniaux à Tongrinne : l'église, le château, la cure. En bon état mais doivent être entretenus et valorisés.</li> </ul>	• Entretien de la cure	<ul style="list-style-type: none"> <li>• Développer la connaissance du patrimoine (balades, valorisation des bien classés)</li> <li>• Système de parrainage citoyen pour l'entretien des oratoires, chapelles et églises.</li> <li>• Classement patrimonial des biens historiques et religieux</li> </ul>
<b>Sécurité</b>	•	<ul style="list-style-type: none"> <li>• Manque de sécurité (trottoirs, partout !) (+)</li> <li>• Gestion des départs et arrivées des enfants à l'école de Tongrinne</li> </ul>	•
<b>Propreté-déchets</b>	<ul style="list-style-type: none"> <li>• Village de Tongrinne de plus en plus propre (++)</li> </ul>	• Les routes ne sont pas nettoyées après les travaux agricoles dans les champs	•
<b>Energie</b>	•	• Pas d'accès au Gaz de Ville	•
<b>Transition</b>	•	•	•



<b>Nature</b>	•	• Manque diversité dans la faune (disparition des espèces rurales) (+)	• Organiser une opération « Village fleuri » (+)
<b>Paysages</b>	•	• Absence de forêt • Manque de diversité	• Planter des haies (notamment à Tongrinne) (+)
<b>Infrastructures et équipements</b>	•	•	• Une Maison de Village à Tongrinne (++) • Bâtiment accessible aux PMR
<b>Espaces publics</b>	•		• Retirer le PortaKabin et aménager l'espace vert situé à côté de la place de Tongrinne
<b>Environnement</b>	•	• Pollution sonore liée aux avions (+++)	

<b>Travailler, Se déplacer, Consommer à Sombreffe – Consultation du village de Tongrinne</b>			
<b>Sous-thématique</b>	<b>Atouts/Forces</b>	<b>Faiblesses</b>	<b>Idées de projet</b>
<b>Artisanat</b>	•	•	•
<b>Mobilité</b>	•	• Horaire de bus : termine trop tôt (++) • Pas grand-chose en dehors de la Chaussée de Nivelles (en matière de transports en commun) (++) • Trafic en augmentation sur la chaussée (camions notamment) : vibration dans les maisons et problèmes structurels au niveau des fondations	• Parking de délestage obligatoire pour éviter les embouteillages à hauteur de l'école de Tongrinne (+)
<b>Mobilité douce</b>	•	• Manque de trottoir (notamment entre Tongrinne et Boignée) • Entretien du RAVeL	• Réhabiliter les sentiers (notamment celui de la rue Hanoteau) (+) • Aménager les bords de route pour les vélos, trottinettes, etc. (+) • Pistes cyclables
<b>Entreprises</b>	•	•	•
<b>PME</b>	•	•	•





<b>Zone d'activité économique</b>	•	•	• Informer la population sur les sites SEVESO
<b>Emploi</b>	•	•	•
<b>Formation</b>	•	• Manque de formation pour les jeunes au chômage	•
<b>Agriculture</b>	• Agriculture dynamique (+)	• Agriculture peu diversifiée	• Changer les méthodes culturales des agriculteurs pour limiter les coulées boueuses (sillons) • Informer les riverains sur les pesticides utilisés dans les champs
<b>Produits locaux</b>	•	•	• Référencer les artisans locaux • Création d'une Confrérie/coopérative tongrinnoise (en identifiant un produit typique de la commune)
<b>Commerces</b>	• Bonne offre en général	• Manque de commerce à Tongrenelle	• Relancer le marché des artisans
<b>HoReCa</b>	•	•	• Diversifier l'offre
<b>Tourisme</b>	•	• Rien en dehors de Napoléon • Manque de communication pour les sites touristiques et le patrimoine classé	• Réactiver le jumelage à Tongrinne

<b>Vivre ensemble à Sombrefe</b> – Consultation du village de Tongrinne			
<b>Sous-thématique</b>	<b>Atouts/Forces</b>	<b>Faiblesses</b>	<b>Idées de projet</b>
<b>Services à la population</b>	•	•	• Rencontre annuelle des nouveaux habitants
<b>Enseignement</b>	• Très bon pour les écoles maternelles et primaires (++)	• Manque une école des devoirs • Pas d'école secondaire	•
<b>Cohésion sociale</b>	•	• Manque de solidarité • Isolement de certains habitants (ainés, personnes précarisées, etc.)	• Noël solidaire



<b>Petite enfance</b>	•	• Manque d'infrastructures et de services (crèches, gardiennes à domicile, garderie après l'école, ...) (+)	•
<b>Enfance</b>	• Activités pour les jeunes (sport, mouvement de jeunesse, école primaire)	•	•
<b>Jeunesse</b>	• Mouvement de jeunesse	• Il manque un espace de jeux à Tongrinne	• Terrain de football de Sombreffe à réutiliser (+)
<b>Aînés</b>	• Personnes âgées isolées (veuf et veuves)	• Manque de maisons de repos (+) • Centre de jour • Logements publics pour les aînés à Tongrinne (alors que ceux-ci sont occupés par des non Sombreffois)	•
<b>Vie associative</b>	• Vie associative assez développée à Tongrinne (folklorique, Samaravia, ...) (+)	•	• Favoriser les liens intergénérationnels
<b>Vie culturelle</b>	•	• Pas de vie culturelle à Tongrinne (++)	•
<b>Vie sportive</b>	• Club de sport, de yoga	• Pas de vie sportive à Tongrinne et à Boignée	•
<b>Vie de village/quartier</b>	•	•	• Kermesse et fête de village à Tongrinne (++) • Jeux intervillages / Activités entre les villages de l'entité
<b>Information communication</b>	•	• Fournisseur internet à revoir (+)	• Informations sur les activités communales
<b>Démocratie locale</b>	•	•	• Organiser des referendums sur les gros sujets impactant la commune (éoliennes, grosses constructions)
<b>Lieux de rencontre</b>	• Jardins partagés (à Sombreffe et à Tongrinne) (+)	• Manque de lieux de rencontre entre habitants	• Développer une Maison de Village à Tongrinne comme lieu de rencontre (+)



## **5. Présentation de l'étape suivante : constitution de la Commission Locale de Développement Rural (CLDR)**

Une fois le cycle de consultations villageoises clôturé, la Commission Locale de Développement Rural (CLDR) sera constituée afin de poursuivre la réflexion sur les projets à mettre en place dans la commune.

La FRW explique les traits principaux et missions de la CLDR.

La CLDR est l'organe moteur participatif de l'ODR. C'est une commission consultative communale composée de 20 à 60 membres, dont un quart maximum de mandataires, et au moins trois quart de citoyens. Elle est un lieu de dialogue et de co-construction entre citoyens et élus.

Plus précisément, la CLDR a pour missions principales :

- d'élaborer conjointement avec la Commune un avant-projet de PCDR comprenant des objectifs globaux de développement et une programmation de projets ;
- de suivre l'état d'avancement des différents projets du PCDR et de faire des propositions de projets à poursuivre ou à entreprendre ;
- de coordonner les groupes de travail qu'elle met en place ;
- de faire des propositions d'initiative et de répondre à des demandes d'avis de la Commune ;
- d'assurer l'évaluation de l'état d'avancement du PCDR et de la dynamique.

La FRW insiste sur le fait que la composition de la CLDR devra refléter au mieux la diversité de la population de Sombreffe (villages, genres, secteurs socio-professionnels et associatifs, ...).

Concrètement, tout habitant de Sombreffe peut poser sa candidature jusqu'au 15 janvier 2021. Par la suite, la composition de la CLDR fera l'objet d'une décision du Conseil communal et d'une validation par la Ministre de la Ruralité.

## **6. Conclusion et suites**

Avant de clôturer la rencontre, la FRW encourage les participants à informer les citoyens des prochaines rencontres villageoises. Les actualités concernant l'ODR seront diffusées via les outils de communication communaux (bulletin communal, site internet, page FB...).

Le site de référence pour tout ce touche au Développement Rural de Sombreffe est le suivant : [www.sombreffe2030.info](http://www.sombreffe2030.info). Toutes les actualités et les comptes rendus des différentes rencontres s'y trouvent.

Le Bourgmestre remercie les participants pour leur participation active à cette rencontre en rappelant les projets aboutis lors du 1<sup>er</sup> PCDR et les suites qui seront données aux idées émises ce soir. Enfin, il les invite à partager un verre de l'amitié et remercie la FRW pour l'animation.

Pour la Fondation Rurale de Wallonie,  
Laetitia LAMARCQ & Michaël PLUIJGERS



# Opération de Développement Rural de Sombreffe



## Bienvenue à la consultation villageoise de Tongrinne



24/11/2021



# Au menu de la rencontre

## 1. L'Opération de Développement Rural...

⇒ *C'est quoi ? Quel intérêt ? Avec qui ?*

## 2. Diagnostic du territoire

## 3. Vos avis et vos premières idées de projets

## 4. Suites et appel à candidatures pour la Commission Locale de Développement Rural (CLDR)

## 5. Temps libre





# Film d'introduction : une ODR - KESAKO ?



# Qui sommes-nous ?



## Le rôle de la FRW... dans l'accompagnement des Opérations de Développement Rural

**Animer** : processus participatif, réunions de coordination, communication, échanges d'expérience, ...

**Conseiller** : méthodologie élaboration PCDR, convention DR, mise en œuvre des projets, ...

**Relayer** : préoccupations du local vers les niveaux supérieurs





# Une ODR, plusieurs intérêts...



**Priorités d'avenir**



**Démarche collective  
et participative**



**Moyens  
financiers**

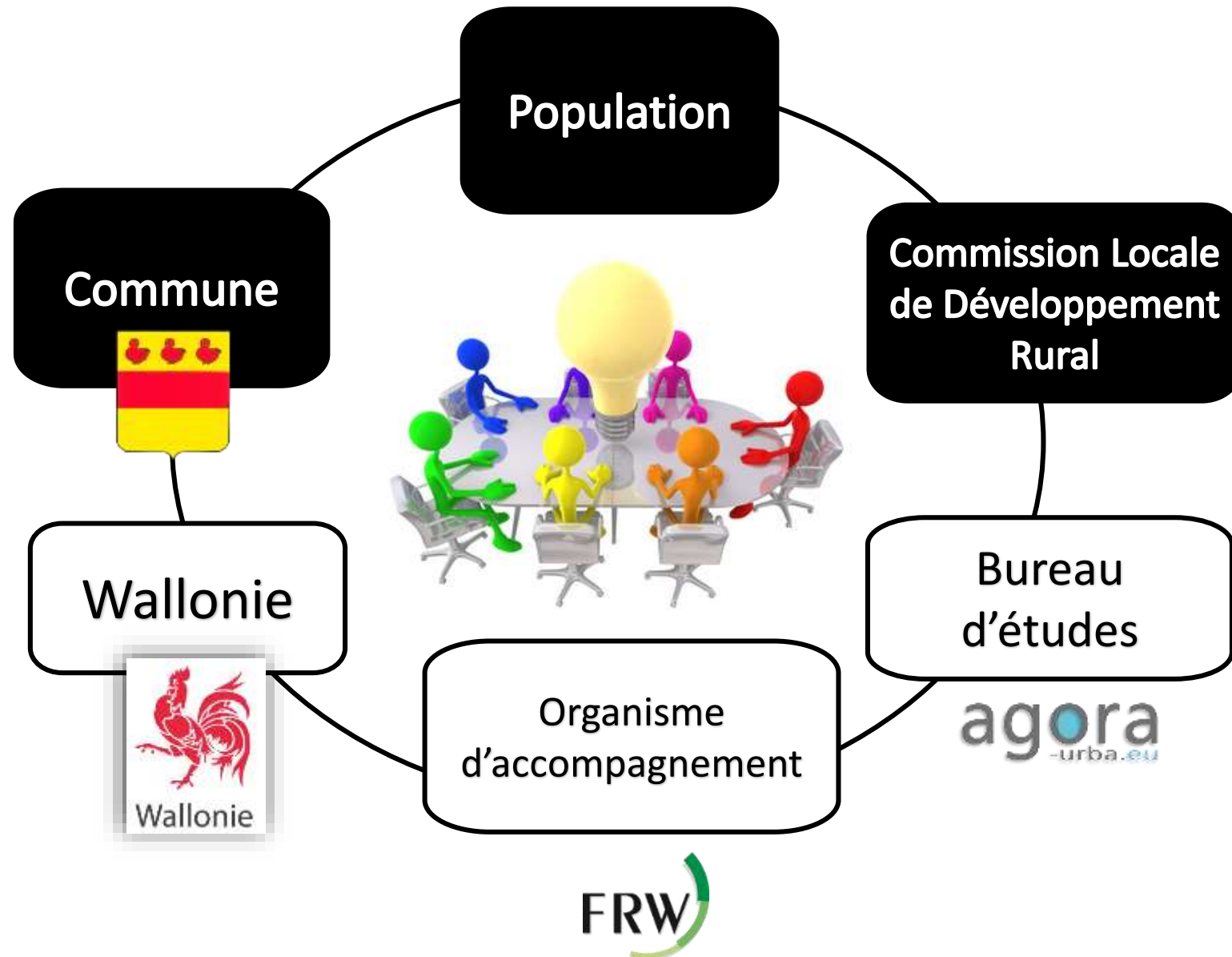


**Programme global et durable**



**Réalisations  
concrètes**

# Les principaux acteurs de l'ODR



# Les étapes d'une ODR



# Les thématiques d'une ODR

Une ODR pour réaliser de nombreux **projets** dans les différents domaines de la vie de l'entité





# Exemples de projets



## LES BONS VILLERS

### INCOURT



**Liaisons pour modes actifs**



**Atelier rural**

**Exemples  
de  
projets**

## BEAUVECHAIN

### BRAINE-LE-CHÂTEAU



**Aménagement de l'ancienne cure  
en maison rurale et des abords**



**Logements intergénérationnels**

Exemples  
de  
projets

GEMBLoux



Balade cyclable entre les villages

PONT-A-CELLES



GT réseau modes actifs et appel à idées  
« NOMME TON SENTIER »

LES BONS VILLERS



GT communication associative et  
1<sup>ère</sup> rencontre des associations

ITTRE



Création de jeux intervillages



# Le Développement rural à Sombreffe

Les projets subsidiés :



Pré-RAVeL Ligny - Sombreffe

... « solutions innovantes, préservation du cadre naturel et des cœurs de villages, convivialité »

1<sup>er</sup> PCDR  
2004 - 2014



Maison de village de Boignée



Place du Stain



Maison multiservices  
de Ligny



Valves d'affichage



# Vous avez dit « diagnostic » ?

Identifier  
les...



Et  
les..



du territoire



Diagnostic du bureau d'études

agora  
-urba.eu

+

Le ressenti de la population



=

↳ Rencontres villageoises

Diagnostic participatif du territoire



FRW  



# Programme Communal de Développement Rural

Consultation villageoise- Novembre 2021

agora

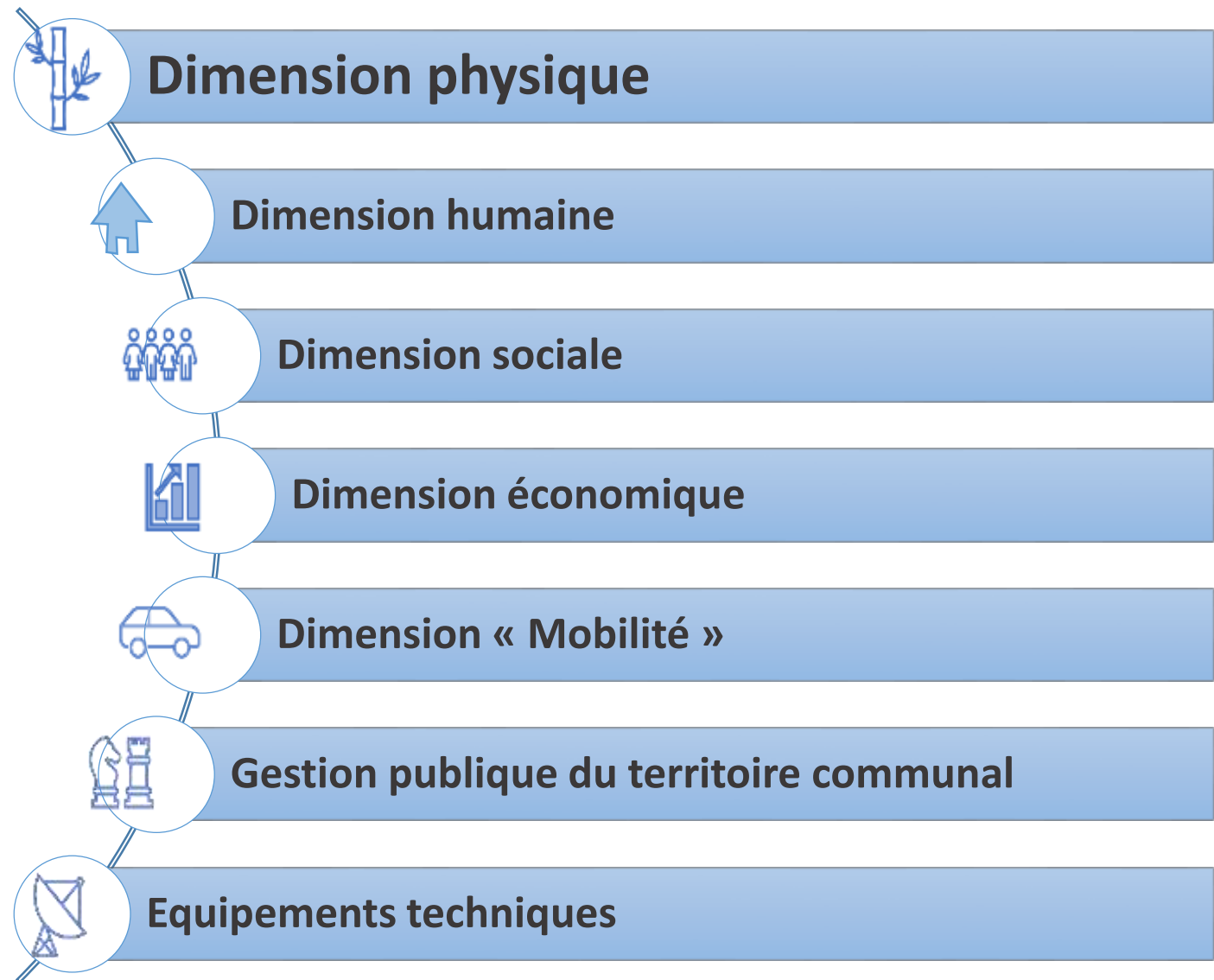


SOMBREFFE



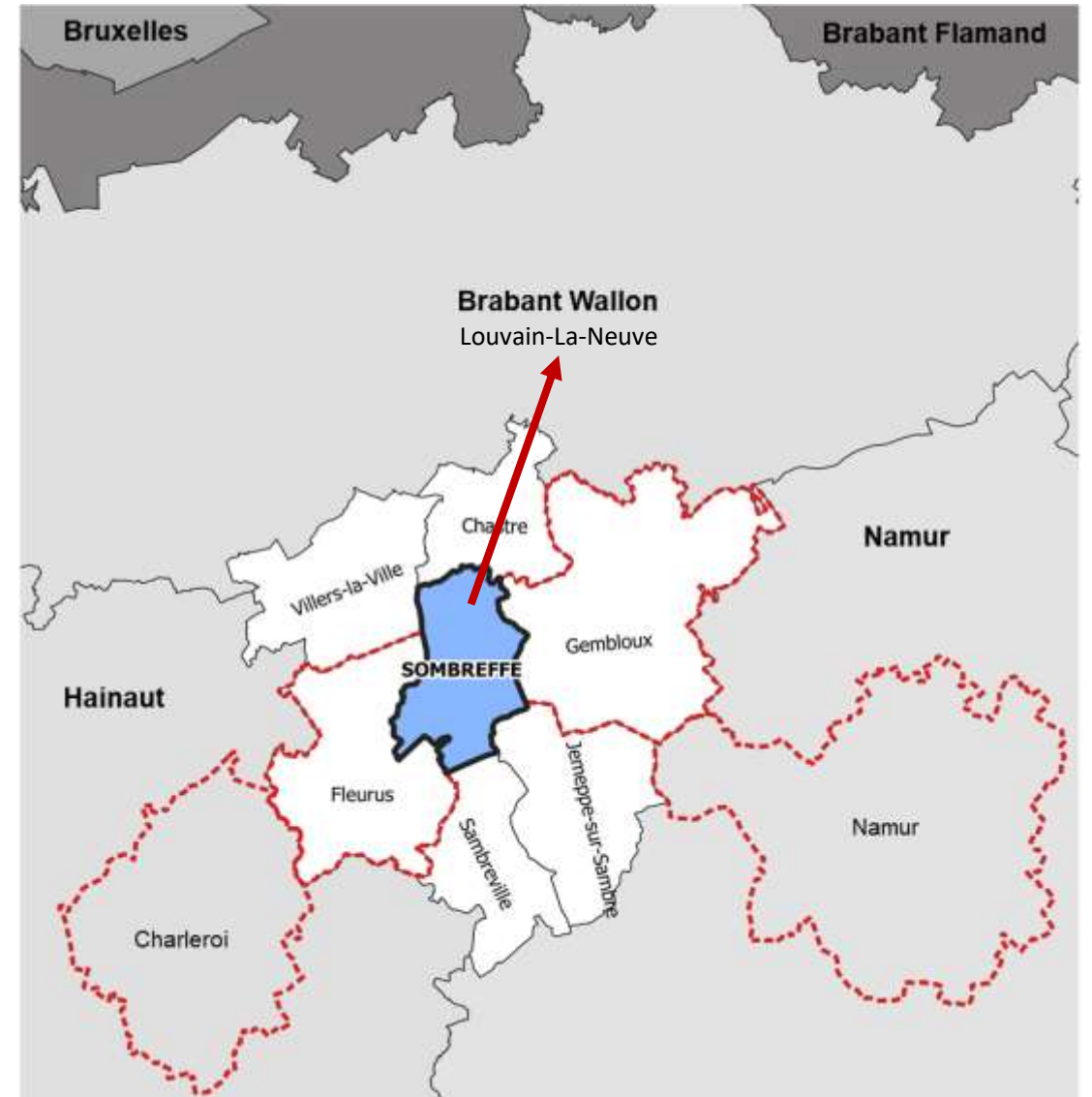
# Plan de la présentation

- Localisation et présentation succincte de la commune
- Conclusion de l'analyse du territoire communal au travers de différentes thématiques (**atouts/opportunités** et **faiblesses/menaces**)

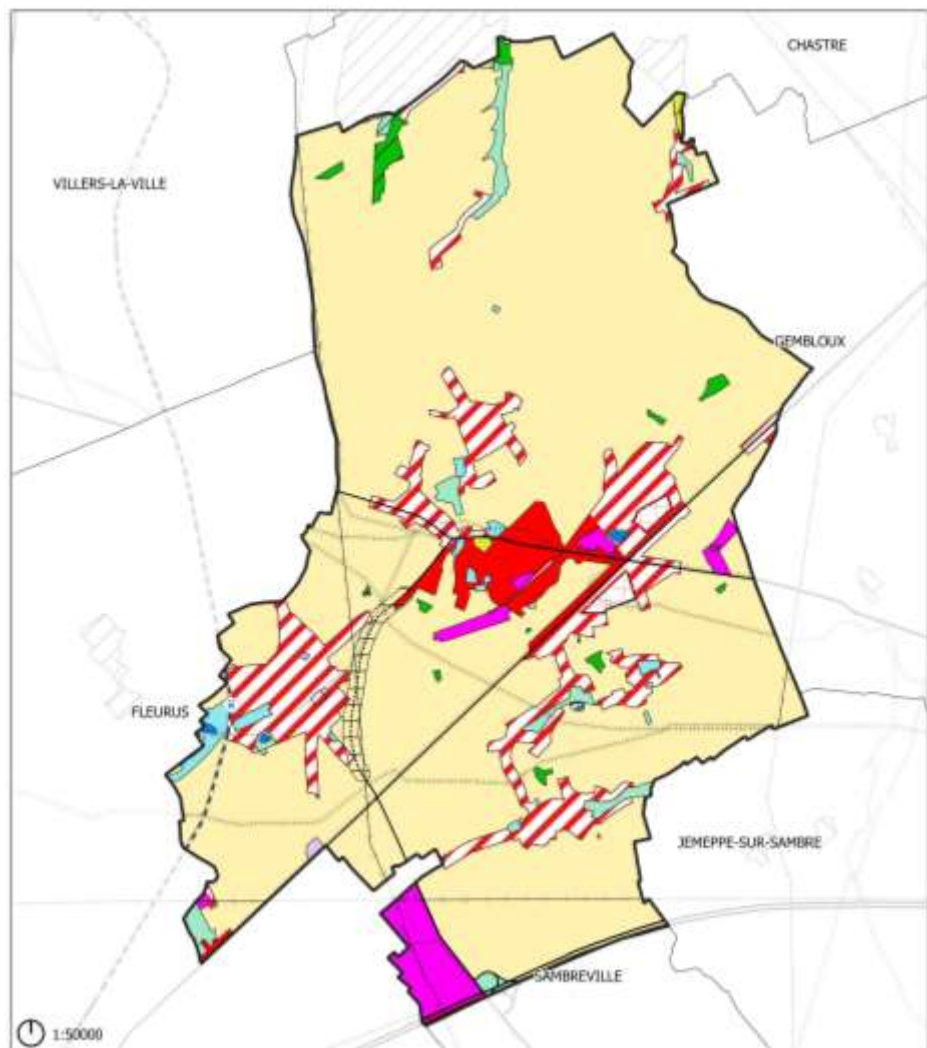


# Localisation et présentation

- Commune **semi-rurale** namuroise de 3.577 ha (235 hab/km<sup>2</sup> et plus de 80% de terres agricoles) de **8443 habitants** (janvier 2019)
- **Limitrophe du Brabant Wallon et du Hainaut**, entité paysagère de la Hesbaye
- Au sein d'une **zone d'influences multiples** : Gembloux – Namur, Fleurus – Charleroi, Louvain-La-Neuve
- **4 « noyaux » villageois** : Sombreffe, Tongrinne, Ligny, Boignée
- **La Ligne, la Sombre**, ruisseau de Linwez, ruisseau de l'Ardenelle, ruisseau de la Houssière, ruisseau du Pont aux Rieux et Ri du Grand Pré
- Traversée par des **voiries régionales** (N29 et N93)
- **1 gare** : gare de Ligny

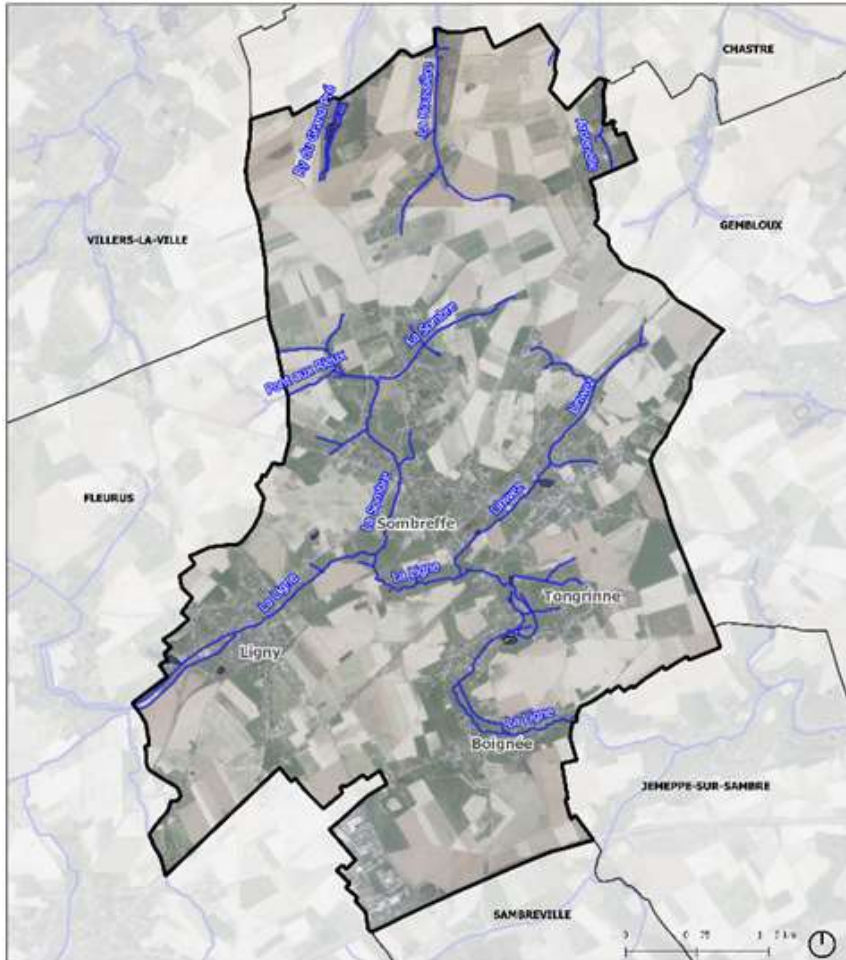


# Dimension physique – occupation et affectation du sol, structure du bâti et patrimoine



- **Zones d'habitat compactes**, le long des cours d'eau
  - Plus de **80%** du territoire destiné à **l'agriculture**
  - **Noyaux historiques préservés**
  - **60 biens et sites classés et/ou repris à l'inventaire** du patrimoine culturel de Wallonie (**mise en valeur inégale : Musée Ligny 1815 vs reste**)
- ➔ **Attractivité démographique ET touristique**
- **Potentiel foncier public et privé :**
  - **Pression d'urbanisation** ➔ Fragmentation des habitats naturels, inondations, ...
- **Contraste Nord** (zones plus rurales) **et Sud** (zones d'habitat, d'activités économiques, ...)
- Chaussées de Nivelles et de Charleroi = **coupure dans le territoire**
- **Certains espaces publics peu végétalisés** (Place de Ligny, Place de Boignée, ...) ➔ Opportunité de **réaménagement**
- **Peu de zones boisées** SUR le territoire MAIS la commune est **propriétaire d'une zone boisée** à Sambreville

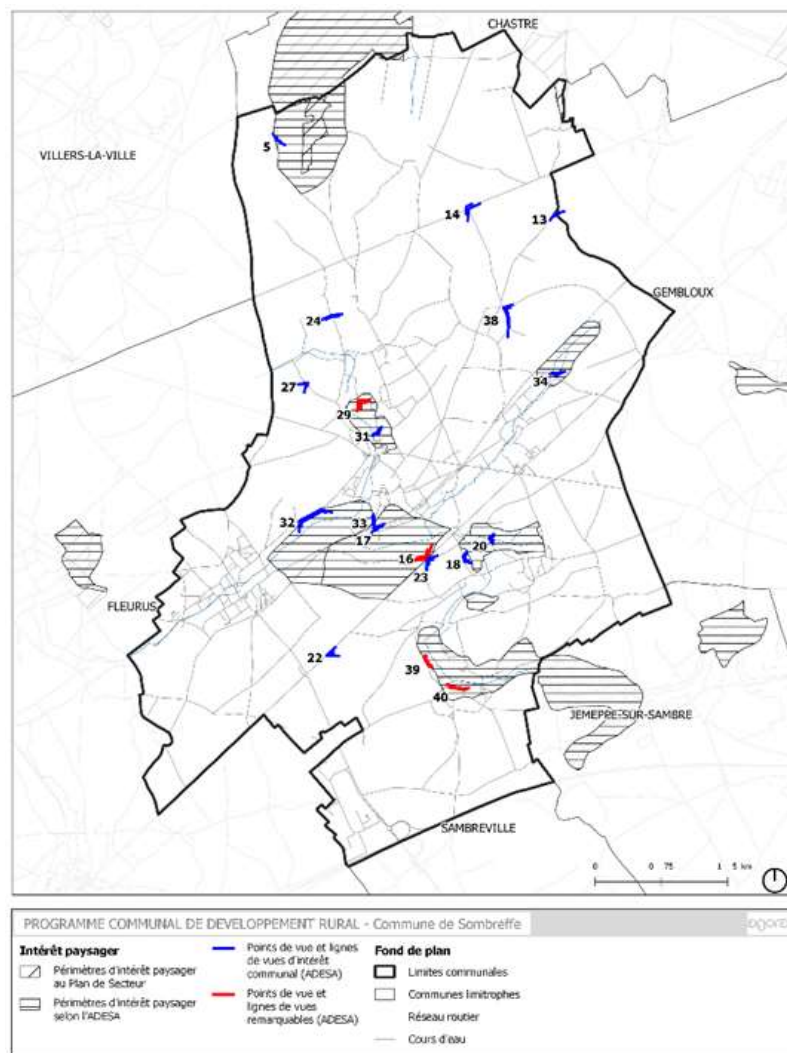
# Dimension physique – milieu physique et milieu naturel



- **Réseau hydrographique dense :**
  - **Rejets eaux usées** dans la Ligne, à Ligny lors d'importantes pluies
  - **Sols vulnérables aux nitrates**
- **Aléas d'inondation élevé et risque de ruissèlement élevé** dans certains villages
  - Présence de **bandes** enherbées et de 3 **bassins d'orages**
- **3 Sites de Grand Intérêt Biologique** et autres **éléments naturels remarquables** : Carrière Vivaqua, Marais du ruisseau de l'Houssière et Ruisseau de Linwez **MAIS pas de statut légal de protection**
- **Zones non-urbanisables** au Plan de Secteur mais **faible diversité d'usage** des sols
- Sites **industriels** présentant **un risque de pollution** au Sud de la commune (SEVESO)
- **Risque sismique identifié** (présence d'une **faille** au Sud de la commune)
- **Autres actions environnementales :**
  - **Contrat de Rivière Sambre et Affluents (CRSA)** ;
  - **Fauchage tardif** en bords de route et arbres ;
  - **Label « Cimetière Nature 2 »** pour tous les cimetières ;
  - Participation à la **Semaine de l'Arbre**.
  - ...



# Dimension physique – paysage et cadre de vie



- **Plusieurs Périmètres d'Intérêt Paysager identifiés** mais **non reconnus au Plan de Secteur**
- **Bonne qualité paysagère globale** : **diversité** des paysages mais diminution des **vues longues**
- **Repères dans le paysage** (clochers d'églises, châteaux...) mais **moins perceptibles dans le centre**.
- **Impact sur le paysage des entrées de Sombreffe** (N29 et N93) + **éoliennes et lignes à haute tension**
- Villages et hameaux **conservent un caractère rural**  
➔ Comment le conserver (pression urbanistique, activités économiques, ...) ?
- **Revitalisation de la zone d'activités économiques** au Sud de la commune prévue : meilleure intégration paysagère

# Dimension humaine – démographie, ménages, logements, services et équipements

- ❑ 8.443 habitants ; forte concentration à Ligny et Sombreffe
- ❑ Croissance de la population : + 25% en 20 ans (solde migratoire !) / Projections démographiques : augmentation de la population

- **Taux d'accroissement de la population le plus élevé de Wallonie** : solde migratoire positif
- **Commune attractive** (**sauf Boignée** car moins peuplé et moins d'offres en termes de services, loisirs, ...) pour les nouveaux ménages et la jeunesse
- **Nombreuses activités et lieux pour les jeunes** (Ligny et Sombreffe)
- **Commune « jeune » MAIS difficultés** pour les jeunes de **trouver un logement**.
- **Peu de logements publics** → **Projets de logements publics (BEP) et constructions prévues**.
- **Épargnée de l'influence des prix du Brabant**, toutefois:
  - **Maisons 4 façades** très présentes
  - Bâti ancien
- ➔ **Ouverture aux nouveaux modes de logements**. Toutefois, risque de **perte du caractère bâti** (ex : immeubles à appartements)





# Dimension humaine – démographie, ménages, logements, services et équipements

- **Offre de soin *correcte*** (nombre de médecins par habitant) mais ***pas de centres de soins / hôpital*** OR ***vieillesse*** de la population (maison de repos, services d'aides à domicile, ...)
- **Offre sportive *principalement à l'Ouest*** de la commune
- ***Tissus associatif et culturel riche***
- **Commune *bien équipée*** : *centre culturel, Maison multiservices, offre sportive, réseau fondamental bien implanté (>< enseignement secondaire), 2 implantations de l'ONE, ...*
- ***Risque de fuite des ménages*** : *hausse des prix, typologie du bâti >< aux besoins, manque de place dans les infrastructures d'accueil (ex : maison de repos, établissement scolaires, ...), diversification des besoins (ex: formation continue des enfants), manque d'emplois locaux ...*



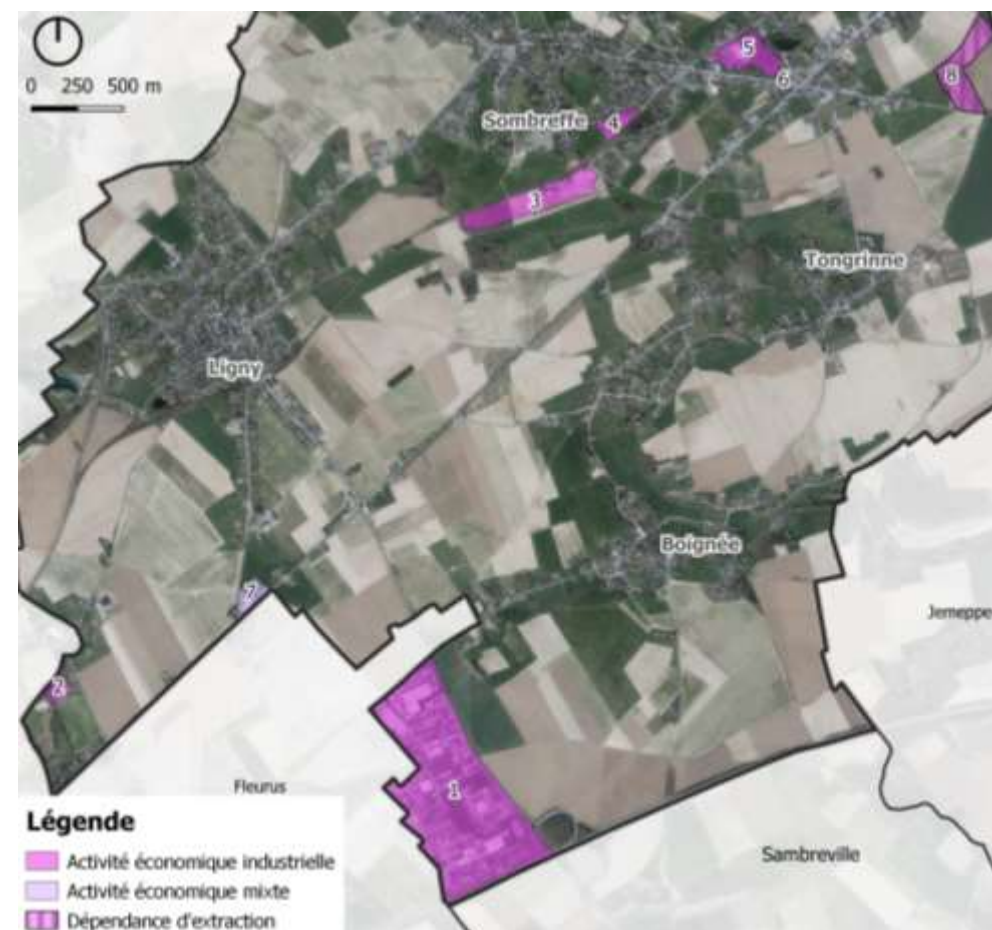
# Dimension sociale – bien-être, accès aux droits fondamentaux, niveaux qualification, revenus, aides sociales

- **Bonne qualité de vie** et **peu de personnes précarisées** toutefois :
  - Mauvais score en termes **d'accès aux transports en commun** (surtout axés sur un public étudiant)
  - **Ecart importants** entre les revenus
- **Part importante de la population qualifiée** mais **peu d'emplois et d'activités associatives pour exploiter** ce personnel qualifié
- **Bonne accessibilité aux logements publics**
- Existence d'un **Plan de Cohésion Sociale**



# Dimension économique – population active et emploi, lieu de résidence et lieu de travail, activités économiques, secteur primaire, tourisme

- **Taux d'emploi élevé et en augmentation**
  - Les jeunes constituent une part importante des demandeurs d'emploi
- Peu de Sombreffois travaillent sur l'entité : **Sombrefte n'est pas un pôle d'emplois + zoning industriel à saturation** → Déplacement quotidien des travailleurs (qualité de vie)
- MAIS **pôles d'emploi à proximité**, développement des **communes voisines** et **Parcs d'Activité Economique (PAE) voisins**
- **Agriculture = 80% du territoire et augmentation de la surface agricole** pour des **cultures industrielles et pomme de terre** (peu d'exploitations « bio »)
  - Diversification agricole et circuits courts à développer
  - Renouvellement des chefs d'exploitations agricoles
  - Impacts environnementaux d'une agriculture intensive





## Dimension économique – population active et emploi, lieu de résidence et lieu de travail, activités économiques, secteurs primaire, tourisme



- **Bonne offre commerciale et industrielle** (6 zones d'activités économiques industrielles et 1 zone d'activité économique mixte)
- Manque de commerces de proximité dans certains villages (notamment à Boignée)
- **Musée « Ligny 1815 »** + 60 biens repris au patrimoine culturel de Wallonie mais **peu d'HoReCa et d'hébergements touristiques**

# Dimension « Mobilité » – Transports en commun, modes actifs, réseau routier, services de mobilité, principales polarités

- **Accessibilité** routière et autoroutière mais **trafic de transit** (sur les N29 et N93) et **risque d'augmentation du trafic** (augmentation de la population)
- **Problématique du carrefour « Docq »** aux heures de pointe
- **3 lignes de bus et 1 ligne express Nivelles-Namur axée vers un public scolaire** → **Dépendance** à la voiture individuelle
- Pôle de la **gare SNCB à Ligny**
- **Potentiel de développement des mobilité alternatives** (autopartages, multimodalité, ...)
- Présence d'un **bureau MobiTwin**
- Rares **parkings vélos** et absence de **parkings de covoiturage**
- **Sentiment d'insécurité** des piétons/cyclistes
- Réseaux de **routes/chemins agricoles intra-communaux, venelles, ruelles et sentiers développés**
- Réseau des **Itinéraires de randonnée, ligne RAVeL**
  - **Maillage des modes actifs inégal** à l'échelle de la commune
- **Réseau points-nœuds** en projet → 2022 (éch. Provinciale)



# Gestion publique du territoire

- **Outils de réflexions stratégiques et programmation d'actions** MAIS **difficulté de mises en œuvre et coordination de l'ensemble des outils**
  - ➔ + Certains outils sont caducs ou mériteraient d'être actualisés (**Plan InterCommunal de Mobilité, schéma de structure, ...**)
- **Nouveaux outils urbanistiques en cours de développement** (Schéma d'Orientation Local, Guide Communal d'Urbanisme) + Plan d'Actions pour l'Energie Durable et le Climat (PAEDC)
- Mise en place de **l'Opération de Développement Rural (ODR)** & futurs groupes de travail
- **Bonne offre de participation citoyenne ; bonne diffusion de l'information communale** (Facebook, bulletin toute-boîte, site internet, ...)
- Participation à des **démarches supracommunales** (PICM, Groupe d'Action Local)
  - ➔ **Complémentarité et synergie** avec les communes voisines (actions, financements, ...) mais attention à la **concurrence stérile** entre communes si la vision supracommunale n'est pas assez importante
- **Commune pilote du Programme Stratégique Transversal**



# Gestion publique du territoire

- Réseaux de distribution d'électricité et d'eau desservent l'ensemble de la commune >< réseau de **distribution de gaz** peu développé
- Energies renouvelables = **10% de la consommation électrique** de la commune (6 éoliennes) MAIS **mazout** reste le principal combustible
- **Diminution de la consommation énergétique (2010 – 2018)** → PEB des bâtiments et recours aux énergies renouvelables
- Majeure partie de la population en **régime d'assainissement collectif**
- **3 opérateurs de télécoms** dont la **couverture** dépend de la zone
- Raccordement facilité à la **fibre optique** du zoning : proximité avec la E42
- **Diminution des quantités de déchets** récoltés (2010 – 2019), utilisation de **conteneurs à puce**
- **Plan local de propreté**





# Le diagnostic du territoire de Sombreffe

*A vous la  
parole !*



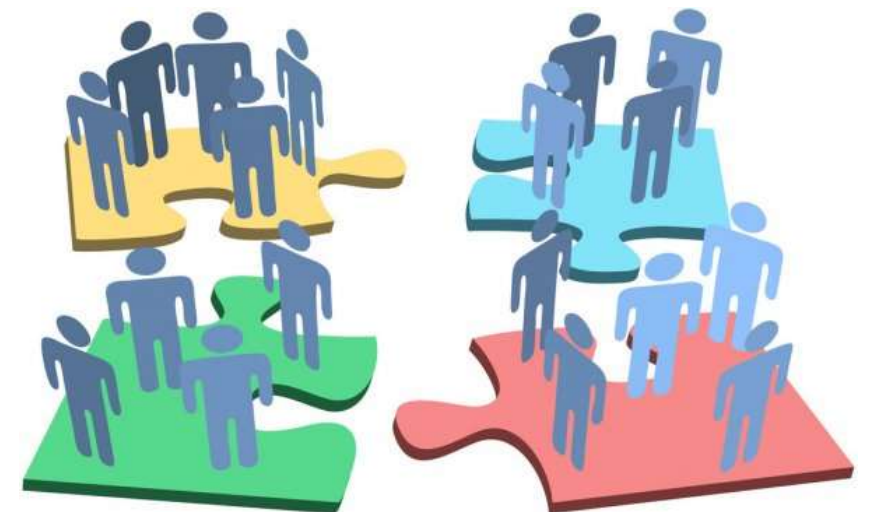


# Comment allons-nous travailler ?

L'objectif ce soir? Co-construire le diagnostic du territoire  
=> Identifier les atouts et les faiblesses de la situation actuelle

## 1) Répartition en sous-groupes

- Maximum 6-8 personnes par table
- Les élus du conseil communal/Conseil CPAS ne se joindront pas aux tables afin de laisser la parole aux citoyens
- Matériel : Panneaux, bics et post- it
  - Vert : Atouts (ce qui doit être préservé, mis en valeur)
  - Orange: Faiblesses (ce qui doit être amélioré)
  - Mauve: idées de projet (si indispensable)



# Comment allons-nous travailler ?

## 2) Travail individuel / Travail collectif

- 3 thématiques : 1 thématique par panneau
  - Le cadre de vie à Sombreffe
  - Travailler, se déplacer et consommer à Sombreffe
  - Vivre ensemble à Sombreffe
- 20 minutes par thématiques:
  - **5 minutes en individuel**: pour lire ce qui a déjà été écrit, pour remplir les post-its, une idée par post-it
  - **15 minutes de travail collectif** : Tour de table où chacun.e verbalise et colle ses post-it + discussion
  - Tous les avis sont importants. Si un avis revient plusieurs fois, on peut simplement ajouter des petits « + » sur le post-it
- Pour être lu (et compris) merci d'écrire lisiblement 😊



**Après 20 minutes, changement de panneau  
(et de thématique)**

Gestion du temps  
dynamique!

# Pour un travail en sous-groupe constructif et respectueux de chacun :

## les règles de l'INTELLIGENCE COLLECTIVE



ÉCOUTER avec **ATTENTION**



PARLER avec **INTENTION**



ÊTRE **BIENVEILLANT**



SE FAIRE **CONFIANCE**



RESPECTER le **CADRE**

# Des questions?





# La CLDR, organe moteur participatif

## La Commission Locale de Développement Rural, c'est...

- Un **organe consultatif officiel** de la Commune
- Un lieu de **dialogue, d'échange** et de **construction** entre citoyens et élus
- Un **relais** population / élus



# La CLDR, appel à candidatures

## Construction de la commission :

- Composition = reflet de la diversité de la population
- De 20 à 60 membres, maximum ¼ d'élus
- Nommés par le Conseil communal

Délai :  
15 janvier



APPEL À LA PARTICIPATION CITOYENNE

**ENVIE DE PARTICIPER AU FUTUR DE VOTRE COMMUNE ?**

Posez votre candidature pour devenir membre de la Commission Locale de Développement Rural (CLDR)

Cette commission, qui regroupe des membres citoyens et des membres élus, vise à définir et à réaliser des projets innovants, utiles et profitables à tous, sur l'entité de Sombreffe.

Le succès de cette dynamique repose sur la participation active des habitants de la commune. C'est une occasion à saisir si vous souhaitez agir pour votre commune !

**Intéressé(e) ?** Veuillez compléter le formulaire de candidature au verso de cette page. Les candidats seront sélectionnés afin de refléter la diversité de la population sombreffoise.



[www.sombreffe2030.info](http://www.sombreffe2030.info)

**Formulaire de candidature à la CLDR de Sombreffe**

NOM : ..... PRÉNOM : .....

DATE DE NAISSANCE : ..... GENRE : F - H - X

VILLAGE : .....

ADRESSE : .....

TÉLÉPHONE : .....

ADRESSE MAIL : .....

DEPUIS COMBIEN DE TEMPS HABITEZ-VOUS À SOMBREFFE ?  
- DE 3 ANS / ENTRE 3 ET 10 ANS / ENTRE 10 ET 20 ANS / PLUS DE 20 ANS

PROFESSION / SECTEUR D'ACTIVITÉ / OCCUPATION : .....

ÊTES-VOUS MEMBRE D'ASSOCIATION(S) OU DE GROUPEMENT(S) SOMBREFFOIS ? OUI - NON  
- SI OUI, LAQUELLE(S) ? .....

AVEZ-VOUS UN MANDAT POLITIQUE OU APPARENTÉ À SOMBREFFE (PRÉSIDENT D'UNE COMMISSION, ETC.) ? .....

DATE : ..... SIGNATURE : .....



Les données à caractère personnel communiquées à la Commission de Sombreffe seront exclusivement utilisées dans le cadre de la seconde Opération de Développement Rural, conformément aux dispositions réglementaires applicables sur le traitement des données (RGPD), entrées en vigueur le 25 mai 2018.

**Formulaire à renvoyer à Axel BERGER (071/627.446)**  
• par mail - [Axel.Berger@sombreffe.be](mailto:Axel.Berger@sombreffe.be)  
• ou par voie postale - Allée de Château Chinon, 7  
5140 Sombreffe



[www.sombreffe2030.info](http://www.sombreffe2030.info)

# Les consultations villageoises

OPÉRATION DE DÉVELOPPEMENT RURAL

## VOTRE VILLAGE A BESOIN DE VOUS !

**ENSEMBLE, ÉCHANGÉONS DES IDÉES ET CONSTRUISONS DES PROJETS POUR DEMAIN**

REJOIGNEZ-NOUS DE 19H30 À 21H30 À :

- **BOIGNÉE** - JEUDI 18 NOVEMBRE 2021  
À L'ÉCOLE COMMUNALE DE BOIGNÉE
- **TONGRINNE** - MERCREDI 24 NOVEMBRE 2021  
À L'ÉCOLE COMMUNALE DE TONGRINNE
- **LIGNY** - MERCREDI 1 DÉCEMBRE 2021  
À LA SALLE 1815, MAISON MULTISERVICES
- **SOMBREFFE** - LUNDI 6 DÉCEMBRE 2021  
AU COMPLEXE SPORTIF
- **RÉUNION VIRTUELLE** - JEUDI 9 DÉCEMBRE 2021

[WWW.SOMBREFFE2030.INFO](http://WWW.SOMBREFFE2030.INFO)

Inscription auprès d'Anni BERGER  
Commune de Sombreffe  
[anni.berger@sombreffe.be](mailto:anni.berger@sombreffe.be) 071/82.74.46

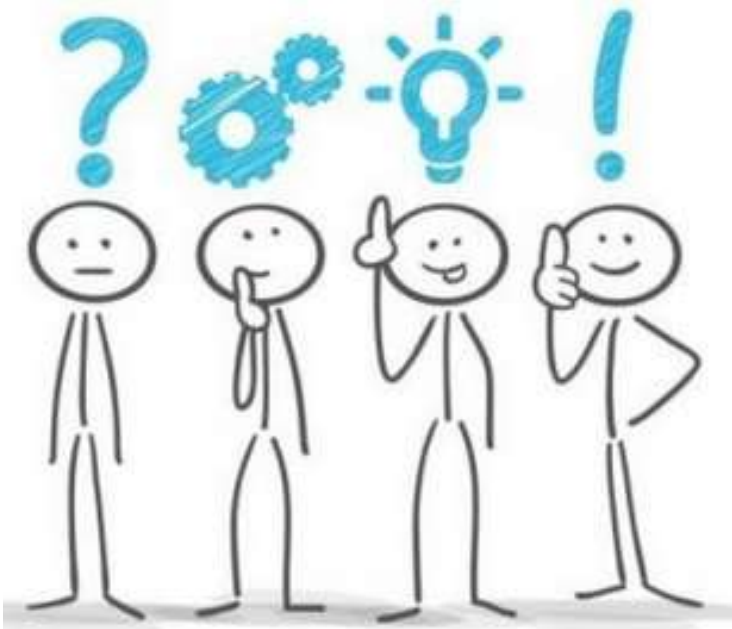
SCAN ME

FRW

*La parole aux habitants !*



Rencontres animées par la **FRW**



**MERCI**  
**DE VOTRE**  
**ATTENTION 😊**

Plus d'infos ? → [www.sombrefe2030.info](http://www.sombrefe2030.info)