



## OPERATION DE DEVELOPPEMENT RURAL DE SOMBREFFE

Le 24/11/2021

### Consultation villageoise de Boignée Le 18 novembre 2021 - École communale de Boignée Compte rendu de la séance

#### Présents :

- Pour les **citoyens (14)**
- Pour le **Conseil communal (4)** : Etienne BERTRAND (Bourgmestre), Laurette DOUMONT-HENNE (4<sup>ème</sup> échevine), Luigi GAGGIOLI (Conseiller), Béatrice PLENNEVAUX (3<sup>ème</sup> échevine)
- Pour l'**Administration communale** : Axel BERGER (Agent relais PCDR)
- Pour la **Fondation Rurale de Wallonie** : Julien APERS et Michaël PLUJGERS (agents de développement)

#### Annexes :

- An. 1 – Présentation FRW - Infoconsult Boignée

#### Ordre du jour :

1. Introduction
2. Présentation générale de l'Opération de Développement Rural
3. Présentation du Diagnostic Territorial de Sombreffe réalisé par AGORA
4. Consultation par thématiques : diagnostic et idées de projets
5. Présentation de l'étape suivante : constitution de la Commission Locale de Développement Rural (CLDR)
6. Conclusion, suites et exposition de la consultation

### 1. Introduction

Etienne BERTRAND, Bourgmestre de Sombreffe, souhaite la bienvenue aux participants. Il remercie l'ensemble des personnes présentes et explique le contexte dans lequel la Commune organise les consultations citoyennes à Sombreffe : il s'agit du lancement de la deuxième Opération de Développement Rural (ODR). La première ODR 2004-2014 fut un beau succès tant au niveau de la dynamique que des projets développés. Il cite notamment la maison villageoise de Boignée ainsi que la volonté de préserver le caractère rural dans la commune, et notamment en ce qui concerne le village de Boignée. Il mentionne la volonté de la Commune de prendre en compte les habitants et de leur permettre de donner les lignes conductrices pour le développement du village et définir les priorités pour l'avenir. La parole est donnée aux habitants de Boignée dans un premier temps pour mieux cerner leurs besoins et connaître leurs idées. Les élus n'interviennent pas dans les discussions à ce stade mais écoutent et reçoivent les propositions. La finalité sera de définir le nouveau Programme Communal de Développement Rural (PCDR). M. Le Bourgmestre redonne ensuite la parole à la FRW pour l'ordre du jour.



## 2. Présentation générale de l'Opération de Développement Rural

Julien Apers, agent de développement à la FRW, rappelle le cadre des ODR, et notamment :

- **L'intérêt pour une Commune de se lancer dans une ODR** est :
  - de se doter d'une stratégie globale, fixant ses priorités de développement en fonction des enjeux locaux, wallons et du développement durable. De ce fait, tous les thèmes de développement sont abordés ;
  - de mobiliser les habitants et forces vives locales. La participation est un pilier des ODR ;
  - de faciliter l'activation de moyens financiers pour le développement de la commune. Certains projets peuvent être financés par le budget « Développement Rural » wallon.
- **Les acteurs principaux d'une ODR** sont :
  - La Commune et son administration. Elle est maîtresse d'ouvrage du PCDR. A ce titre, elle met en œuvre ou impulse les projets du PCDR.
  - La population, mobilisée dans la durée pour co-construire un projet de territoire avec les élus. L'espace de dialogue central entre citoyens et élus est la Commission Locale de Développement Rural (voir point 3).
  - L'organisme d'accompagnement FRW, organisme d'utilité publique ([www.frw.be](http://www.frw.be)), a pour missions :
    - d'animer la participation citoyenne (consultations villageoises, CLDR, groupes de travail, etc.) ;
    - de conseiller la Commune dans la mise en œuvre de son PCDR ;
    - d'impulser certaines réflexions ;
    - d'être le relais entre la population, le pouvoir communal et les instances régionales.
  - La Wallonie, division du Développement Rural, est chargée du suivi administratif de l'ODR et des conventions (subsides) « Développement Rural ».
  - Le bureau d'étude est chargé de réaliser et rédiger le document final, soit le Programme Communal de Développement Rural (PCDR).
- **La base légale** : les ODR sont régies par un Décret wallon de 2014.
- Les travaux participatifs déboucheront sur l'élaboration et la mise en œuvre d'un **Programme Communal de Développement Rural (PCDR)**. Ce document comportera des objectifs précis et projets concrets pour le développement de Sombreffe. Il devra faire l'objet d'une approbation par le Conseil communal et par le Gouvernement wallon.



- Première étape de l'élaboration du PCDR : réalisation d'un diagnostic communal partagé.
  - Le bureau d'étude AGORA a déjà réalisé un diagnostic territorial, base de travail des présentes consultations ;
  - Ce diagnostic territorial va à présent être enrichi du ressenti de la population pour arriver à un diagnostic partagé qui permettra d'identifier les enjeux de développement du territoire. C'est l'Auteur du PCDR qui rédigera ce diagnostic partagé à la suite de l'ensemble des consultations villageoises.

Pour de plus amples détails, veuillez-vous référer à la présentation se trouvant en annexe 1.

Questions / remarques des participants :

- Il est utile de préciser que le projet de Maison Multi-Services à Ligny lors de la précédente Opération du Développement Rural a permis d'initier l'Espace Livres, projet important que l'on peut considérer comme un embryon de bibliothèque.

### ***3. Présentation synthétique du Diagnostic Territorial de Sombrefe réalisé par AGORA***

Michael PLUIJGERS, agent de développement à la FRW, présente le diagnostic réalisé par le bureau d'études AGORA.

La première étape de l'élaboration du PCDR est de réaliser le diagnostic du territoire communal, c'est-à-dire de dresser un état des lieux général de Sombrefe avec ses forces et ses faiblesses. Ce diagnostic est réalisé par le bureau d'études AGORA qui confronte les données chiffrées/techniques avec le ressenti de la population et des associations. Cette rencontre des deux savoirs permet d'apporter de la nuance à l'analyse globale.

La synthèse se structure en plusieurs grandes thématiques :

- Dimension physique
- Dimension humaine
- Dimension sociale
- Dimension économique
- Dimension « Mobilité »
- Dimension « Gestion publique du territoire »
- Dimension « Équipements techniques »

Pour de plus amples détails, veuillez-vous référer à la présentation se trouvant en annexe 1 où les points forts et les points faibles sont, à chaque fois, explicités.



#### Questions / remarques des participants :

- Qu'est-ce que le réseau points-nœuds ?
  - ↳ *Le système de "points-nœuds" est un fléchage d'itinéraires cyclables aussi simple qu'ingénieux, inspiré des Knooppunten aux Pays-Bas. Érigé en réseaux, ils permettent de circuler sans carte sur des milliers de kilomètres. Un système de point-nœud a été mis en place en Brabant wallon par la Province il y a quelques années : <https://brabantwallon.be/bw/vivre-se-divertir/mobilite/reseau-points-noeuds/>.*
- Il existe déjà des services d'aide à domicile pour les aînés.
- Concernant l'offre sportive : il existe deux pôles/endroits et pas une seule à l'Ouest.
- Pour ce qui est des pôles attractifs : il est nécessaire de pointer également Louvain-la-Neuve (et le Brabant wallon) comme nouveau pôle engendrant des conséquences sur la mobilité.
- Une nouvelle ligne de bus verra le jour en 2022 : il s'agit de la ligne Express Gembloux-Charleroi.
  - ↳ *Le TEC prévoit de consulter la population à ce propos, avec l'aide de la Commune. Il est important que les citoyens prennent part à cette consultation car cela pourrait avoir un impact au niveau des villages (réduction des dessertes locales en faveur des lignes express).*

#### **4. Consultation par thématiques : diagnostic et idées de projets**

##### **Méthodologie**

L'objectif de ce temps de travail est de permettre aux participants de partager ce qui, pour eux, peut être défini comme des atouts et des faiblesses du territoire, afin de compléter le diagnostic de l'auteur. La compilation des données objectivées de l'auteur et du ressenti de la population aboutira au « diagnostic partagé » du Programme Communal de Développement Rural (PCDR).

Pour mener cette réflexion, les participants sont répartis en sous-groupes de maximum 8 personnes. Pendant 60 minutes, les différents sous-groupes devront identifier les atouts et les faiblesses de la commune et de leur village, selon 3 thématiques (20 minutes par thématique). Ils disposent dans un premier temps de 5 min. pour réfléchir de manière individuelle, et de 15 minutes pour échanger, mettre leurs idées en commun et les retranscrire sur les panneaux à l'aide de post-it.

Les 3 thématiques font chacune l'objet d'un panneau avec des sous-thématiques, à savoir :



- **Cadre de vie de Sombrefe**  
*(AT, urbanisme, logement, propreté, sécurité, énergie, patrimoine, transition, environnement, nature, espaces publics, infrastructures et équipements, paysages, déchets, ...)*
- **Travailler, se déplacer, consommer à Sombrefe**  
*(Mobilité, agriculture, entreprises, commerces, tourisme, artisanat, emploi, formation, zones d'activité économique, produits locaux, PME, HoReCa, ...)*
- **Vivre ensemble à Sombrefe**  
*(Services à la population, enseignement, cohésion sociale, petite enfance/enfance, jeunesse, vie associative, sportive et culturelle, aînés, lieux de rencontre, vie de quartier, information et communication, démocratie locale, ...)*

Les participants peuvent ajouter des atouts (post-it verts), des faiblesses (post-it oranges) ainsi que des idées de projets (post-it bleus).

Toutes les 20 minutes, les panneaux passent dans un autre sous-groupe, qui peut prendre connaissance de ce qui a été mis et compléter les propositions.

**Ci-dessous le résumé du diagnostic et des idées de projets des habitants par grand thème. Les propositions émises par plusieurs personnes sont marquées de « +++ ». Les éléments de diagnostic du bureau d'études AGORA se trouvent dans la présentation annexée au compte-rendu.**

**Contextualisation :** *les éléments récoltés lors des séances de consultation citoyenne peuvent être tantôt considérés comme des atouts, tantôt comme des faiblesses. Ils vous sont présentés dans la suite du document sous la forme d'un tableau « Atouts/Faiblesses/Idee de projet », de manière brute, sans que les propos n'aient été analysés (à ce stade). Ils reflètent les perceptions, les ressentis et les rêves des personnes rencontrées. Ces avis, surtout lorsqu'ils ne représentent l'avis que d'une personne, peuvent parfois vous sembler très justes, et parfois vous sembler incorrects, contradictoires et/ou liés à un manque de connaissance des actions/activités locales. C'est le reflet de l'expression citoyenne.*

*Les perceptions récoltées complètent les données objectivées de l'analyse du territoire réalisée par le bureau d'études AGORA. C'est ce que l'on appelle le « diagnostic partagé » de Sombrefe. À l'issue de ce travail, des enjeux se dégageront et serviront de base de réflexion à la Commission Locale de Développement Rural (CLDR) pour définir une vision d'avenir du développement du territoire d'ici 2030 (plus d'infos sur la CLDR : voir point 5 du présent compte rendu).*



## Cadre de vie à Sombreffe – Consultation du village de Boignée

Sous-thématique	Atouts/Forces	Faiblesses	Idées de projet
Aménagement du territoire	<ul style="list-style-type: none"><li>• </li></ul>	<ul style="list-style-type: none"><li>• La place de Boignée est triste (+++)</li><li>• Manque de bancs et de poubelles à la rue de la ferme pour pouvoir se poser et se balader avec les chiens et les enfants (++)</li><li>• Les sentiers sont à aménager (+)</li></ul>	<ul style="list-style-type: none"><li>• Aménager la place de Boignée (++++++)</li></ul>
Urbanisme	<ul style="list-style-type: none"><li>• Peu de pression immobilière (++)</li><li>• Le cadre des habitations s'est amélioré (ex : façades) (+)</li></ul>	<ul style="list-style-type: none"><li>• Nombre de voitures par ménage (2, 3 etc.) → Manque de place pour les garer</li></ul>	<ul style="list-style-type: none"><li>• </li></ul>
Logement	<ul style="list-style-type: none"><li>• Présence d'animation</li></ul>	<ul style="list-style-type: none"><li>• Faire attention aux projets immobiliers de grandes envergures (+)</li></ul>	<ul style="list-style-type: none"><li>• </li></ul>
Patrimoine	<ul style="list-style-type: none"><li>• Le patrimoine immobilier ancien (maison en pierre, moulin, écoles, etc.)</li></ul>	<ul style="list-style-type: none"><li>• Peu de mise en valeur du patrimoine (+++)</li></ul>	<ul style="list-style-type: none"><li>• </li></ul>
Sécurité	<ul style="list-style-type: none"><li>• La vigilance et la solidarité entres les voisins et les habitants (+)</li></ul>	<ul style="list-style-type: none"><li>• </li></ul>	<ul style="list-style-type: none"><li>• </li></ul>
Propreté-déchets	<ul style="list-style-type: none"><li>• Très bon système de ramassage des déchets (+++)</li><li>• Présence de poubelles et de distributeurs de sac à crottes</li></ul>	<ul style="list-style-type: none"><li>• Saleté et présence de détritux aux abords des fossés</li><li>• Pas de poubelle de tri dans les espaces publics</li></ul>	<ul style="list-style-type: none"><li>• </li></ul>
Energie	<ul style="list-style-type: none"><li>• </li></ul>	<ul style="list-style-type: none"><li>• Pas de raccordement au gaz</li></ul>	<ul style="list-style-type: none"><li>• </li></ul>
Transition	<ul style="list-style-type: none"><li>• </li></ul>	<ul style="list-style-type: none"><li>• </li></ul>	<ul style="list-style-type: none"><li>• Instaurer un marché des producteurs locaux</li><li>• Créer des lieux collectifs pour favoriser la transition (potagers, GAC, circuit court, etc.)</li></ul>
Nature	<ul style="list-style-type: none"><li>• Nombreuses possibilités de promenades dans le village → à préserver en limitant la vitesse et le trafic routier par exemple</li></ul>	<ul style="list-style-type: none"><li>• La Ligne (rivière) est sale</li></ul>	<ul style="list-style-type: none"><li>• Assainir la Ligne (rivière) et aménager les berges</li></ul>



<b>Paysages</b>	<ul style="list-style-type: none"><li>• Beauté et quiétude des paysages (+)</li></ul>	<ul style="list-style-type: none"><li>• Projet éolien sur Balâtre</li></ul>	<ul style="list-style-type: none"><li>• </li></ul>
<b>Infrastructures et équipements</b>	<ul style="list-style-type: none"><li>• </li></ul>	<ul style="list-style-type: none"><li>• Manque de lieux de rencontre</li><li>• Manque de lieux pour les enfants (jeux, etc.)</li></ul>	<ul style="list-style-type: none"><li>• Installer des bornes électriques sur la place de Boignée et dans la rue des Écoles</li><li>• Embellir les stations électriques en béton à l'aide de fresques, peintures, etc.</li></ul>
<b>Espaces publics</b>	<ul style="list-style-type: none"><li>• </li></ul>	<ul style="list-style-type: none"><li>• Manque de lieux de rassemblement pour les activités des jeunes de Boignée (+++++)</li><li>• Manque un espace multisport</li><li>• Manque d'aménagements des espaces publics</li></ul>	<ul style="list-style-type: none"><li>• Aménager la place de Boignée avec davantage de verdure (+)</li></ul>
<b>Environnement</b>	<ul style="list-style-type: none"><li>• Le calme et le silence (+++++)</li><li>• Beaucoup de zones vertes</li></ul>	<ul style="list-style-type: none"><li>• Manque de fleurs et de verdure</li><li>• Présence de grandes monocultures + lessivage du sol</li><li>• Phénomène d'inondation à Boignée</li></ul>	<ul style="list-style-type: none"><li>• Faire de Boignée un « village fleuri » (++++)</li><li>• Faire des cimetières natures (plantes sauvages, mellifères, médicinales, etc.) (+++)</li><li>• Activer un PCDN (projet « BiodiverCité »)</li><li>• Replanter un ou des verger(s) communaux en cueillette libre</li><li>• Réserver des bandes pour introduire des plantes mellifères le long des champs</li></ul>



## Travailler, Se déplacer, Consommer à Sombreffe – Consultation du village de Boignée

Sous-thématique	Atouts/Forces	Faiblesses	Idées de projet
Artisanat	<ul style="list-style-type: none"><li>•</li></ul>	<ul style="list-style-type: none"><li>•</li></ul>	<ul style="list-style-type: none"><li>• Organiser une journée des artisans locaux (+++++)</li></ul>
Mobilité	<ul style="list-style-type: none"><li>• Accès aisé à la commune via l'autoroute (++++)</li></ul>	<ul style="list-style-type: none"><li>• Les bus sont saturés et insuffisants (+++++)</li><li>• Offre de transports publics trop faible (+++++)</li><li>• La vitesse de circulation dans certaines rues est trop importante (+++)</li><li>• Absence de trottoirs (++)</li><li>• Dans la rue des Écoles, la voiture prend la place des piétons</li><li>• La traversée du village n'est pas sécurisée → Limiter la circulation à 50km/h sur certains tronçons ?</li></ul>	<ul style="list-style-type: none"><li>• Mettre en place un service de minibus électrique (+++++)</li><li>• Créer une navette de bus qui permet de desservir la gare de Ligny (+)</li><li>• Installer des casses-vitesses sur la rue du Moulin Libouton</li><li>• Introduire plus de zones 30</li></ul>
Mobilité douce	<ul style="list-style-type: none"><li>•</li></ul>	<ul style="list-style-type: none"><li>• Manque d'accessibilité sécurisée à vélo de la gare de Ligny (+++++)</li><li>• Manque de passages pour piétons (+++++)</li><li>• Manque d'entretien du RAVeL et/ou PréRAVeL (++++)</li><li>• Les pistes cyclables le long de la RN ne sont pas séparées du trafic routier (+)</li><li>• Manque d'un passage sécurisé pour traverser la Nationale à vélo</li></ul>	<ul style="list-style-type: none"><li>• Prévoir une piste cyclable entre Tongrinne et Boignée (+++++)</li><li>• Instaurer un pédibus pour les enfants (+++)</li><li>• Prévoir des pistes cyclables dans le village pour permettre l'accès à la gare SNCB</li></ul>
Entreprises	<ul style="list-style-type: none"><li>•</li></ul>	<ul style="list-style-type: none"><li>• Manque de valorisation des indépendants et professions libérales du village (+)</li></ul>	<ul style="list-style-type: none"><li>•</li></ul>
PME	<ul style="list-style-type: none"><li>•</li></ul>	<ul style="list-style-type: none"><li>•</li></ul>	<ul style="list-style-type: none"><li>•</li></ul>
Zone d'activité économique	<ul style="list-style-type: none"><li>• De taille restreinte → permet de limiter les nuisances (++++++)</li></ul>	<ul style="list-style-type: none"><li>•</li></ul>	<ul style="list-style-type: none"><li>•</li></ul>





<b>Emploi</b>	•	•	•
<b>Formation</b>	•	• Manque d'accessibilité aux formations pour les habitants de Boignée (EPN par exemple)	•
<b>Agriculture</b>	•	• Agriculture intensive	•
<b>Produits locaux</b>	•	• Manque une banque de données pour renseigner les producteurs locaux (+++++) • Manque de producteurs locaux	• Soutenir les producteurs locaux et favoriser les produits des fermes locales (+++++)
<b>Commerces</b>	•	• Manque de commerces de proximité (+++) • Manque de fréquentation des commerces locaux • Offre commerciale trop peu diversifiée au sein de la Commune de Sombreffe • Le tissu commerçant est éclaté autour de deux grands axes dans la Commune de Sombreffe	• Développer des commerces, activités et services ambulants (+++)
<b>HoReCa</b>	•	•	• Développer une offre HoReCa ambulant de type food truck sur les places (+++) • Soutenir les tables et chambres d'hôtes, gîtes, etc.
<b>Tourisme</b>	•	•	• Installer des panneaux explicatifs sur les bâtiments clés du village (Cfr. « Archives de Boignée »)
<b>AUTRE</b>	•	• Cette thématique est le point noir du village du Boignée (++)	•



## Vivre ensemble à Sombrefe – Consultation du village de Boignée

Sous-thématique	Atouts/Forces	Faiblesses	Idées de projet
<b>Services à la population</b>	<ul style="list-style-type: none"> <li>L'offre MobiTwin</li> </ul>	<ul style="list-style-type: none"> <li>Manque de services culturelles (++++)</li> <li>Manque de mobilité</li> </ul>	<ul style="list-style-type: none"> <li>Aménager un lieu d'accueil pour la petite enfance et les aînés (lieu mixte)</li> </ul>
<b>Enseignement</b>	<ul style="list-style-type: none"> <li>L'école de Boignée est vivante et rassembleuse</li> <li>Enseignement primaire et maternel de qualité</li> </ul>	<ul style="list-style-type: none"> <li>Pas d'école secondaire</li> </ul>	<ul style="list-style-type: none"> <li>Développer une salle de gym dans l'école de Boignée</li> </ul>
<b>Cohésion sociale</b>	<ul style="list-style-type: none"> <li>La convivialité entre les habitants du village de Boignée</li> </ul>	<ul style="list-style-type: none"> <li></li> </ul>	<ul style="list-style-type: none"> <li></li> </ul>
<b>Petite enfance</b>	<ul style="list-style-type: none"> <li></li> </ul>	<ul style="list-style-type: none"> <li>Manque de lieux d'accueil pour la petite enfance</li> </ul>	<ul style="list-style-type: none"> <li></li> </ul>
<b>Enfance</b>	<ul style="list-style-type: none"> <li></li> </ul>	<ul style="list-style-type: none"> <li></li> </ul>	<ul style="list-style-type: none"> <li></li> </ul>
<b>Jeunesse</b>	<ul style="list-style-type: none"> <li>Présence de mouvements de jeunesse (+)</li> </ul>	<ul style="list-style-type: none"> <li>Manque d'aires de jeux (++++)</li> <li>Aucun espace public extérieur agréable à Boignée (+++)</li> </ul>	<ul style="list-style-type: none"> <li>Installer un skatepark</li> <li>Aménager un terrain de foot pour les jeunes du village</li> <li>Développer une offre de plaines de vacances à Boignée</li> </ul>
<b>Aînés</b>	<ul style="list-style-type: none"> <li></li> </ul>	<ul style="list-style-type: none"> <li>Manque de moyens de mobilité pour les aînés</li> <li>Manque d'aires de convivialité et de détente</li> </ul>	<ul style="list-style-type: none"> <li>Réserver des places spécifiques pour les aînés à la Maison de village (++)</li> </ul>
<b>Vie associative</b>	<ul style="list-style-type: none"> <li>Associations très actives (++)</li> </ul>	<ul style="list-style-type: none"> <li></li> </ul>	<ul style="list-style-type: none"> <li></li> </ul>
<b>Vie culturelle</b>	<ul style="list-style-type: none"> <li>Présence d'une chorale pour les enfants et les adultes</li> </ul>	<ul style="list-style-type: none"> <li>Offre très peu diversifiée</li> </ul>	<ul style="list-style-type: none"> <li>Développer les « Archives de Boignée »</li> </ul>
<b>Vie sportive</b>	<ul style="list-style-type: none"> <li></li> </ul>	<ul style="list-style-type: none"> <li>L'offre sportive est très limitée</li> </ul>	<ul style="list-style-type: none"> <li></li> </ul>
<b>Vie de village/quartier</b>	<ul style="list-style-type: none"> <li>Nombreuses initiatives locales individuelles (+)</li> <li>Le marché de Noël</li> <li>« Boignée se réveille »</li> </ul>	<ul style="list-style-type: none"> <li>Quel avenir pour les archives de Boignée ? (++)</li> </ul>	<ul style="list-style-type: none"> <li>Développer un Repair café ambulant sur la commune</li> <li>Organiser une fête de village en été portée par les associations</li> </ul>



<b>Information communication</b>	<ul style="list-style-type: none"><li>• Le site Internet de la commune</li><li>• La page Facebook de la commune</li></ul>	<ul style="list-style-type: none"><li>• Pas d'accès aux valves publiques (++++)</li></ul>	<ul style="list-style-type: none"><li>• Créer et diffuser un journal d'information propre au village de Boignée qui permettrait de faire connaître ce qui existe au sein du village</li></ul>
<b>Démocratie locale</b>	<ul style="list-style-type: none"><li>• </li></ul>	<ul style="list-style-type: none"><li>• Méconnaissance du lieu accueillant le conseil communal décentralisé</li><li>• Ressentiment de frustration autour de la communication effectuée par la Commune</li></ul>	<ul style="list-style-type: none"><li>• </li></ul>
<b>Lieux de rencontre</b>	<ul style="list-style-type: none"><li>• </li></ul>	<ul style="list-style-type: none"><li>• Qui gère (va gérer) la Maison de village ?</li><li>• Manque d'un lieu permettant de mettre en œuvre des activités intergénérationnelles</li><li>• Manque de convivialité autour des lieux de rencontre existants (ex. places)</li></ul>	<ul style="list-style-type: none"><li>• Aménager des espaces de jeux</li><li>• Aménager une bibliothèque</li></ul>



## **5. Présentation de l'étape suivante : constitution de la Commission Locale de Développement Rural (CLDR)**

Une fois le cycle de consultations villageoises clôturé, la Commission Locale de Développement Rural (CLDR) sera constituée afin de poursuivre la réflexion sur les projets à mettre en place dans la commune.

La FRW explique les traits principaux et missions de la CLDR.

La CLDR est l'organe moteur participatif de l'ODR. C'est une commission consultative communale composée de 20 à 60 membres, dont un quart maximum de mandataires, et au moins trois quart de citoyens. Elle est un lieu de dialogue et de co-construction entre citoyens et élus.

Plus précisément, la CLDR a pour missions principales :

- d'élaborer conjointement avec la Commune un avant-projet de PCDR comprenant des objectifs globaux de développement et une programmation de projets ;
- de suivre l'état d'avancement des différents projets du PCDR et de faire des propositions de projets à poursuivre ou à entreprendre ;
- de coordonner les groupes de travail qu'elle met en place ;
- de faire des propositions d'initiative et de répondre à des demandes d'avis de la Commune ;
- d'assurer l'évaluation de l'état d'avancement du PCDR et de la dynamique.

La FRW insiste sur le fait que la composition de la CLDR devra refléter au mieux la diversité de la population de Sombrefe (villages, genres, secteurs socio-professionnels et associatifs, ...).

Concrètement, tout habitant de Sombrefe peut poser sa candidature jusqu'au 15 janvier 2021. Par la suite, la composition de la CLDR fera l'objet d'une décision du Conseil communal et d'une validation par la Ministre de la Ruralité.

### Questions / réponses des participants :

- Un habitant fait remarquer que la communication autour de la consultation villageoise de Boignée ne fut pas optimale. En effet, les informations sont arrivées tardivement dans les boîtes aux lettres.
- Il serait judicieux de partager l'information via le compte Facebook de la Commune que les habitants du village de Boignée peuvent se présenter dans d'autres réunions villageoises si elles n'ont pas eu l'occasion de le faire.
  - ↳ *Commune/FRW : un rappel sur les consultations villageoises sera fait sur le Facebook de la Commune. Par ailleurs, le bouche-à-oreille est l'un des meilleurs vecteurs de communication. Les participants sont invités à relayer l'information auprès de leurs voisins/contacts au sein du village.*



- Est-ce que l'enquête en ligne est toujours accessible ? Les délais pour y répondre étaient un peu court par rapport au moment où les habitants ont reçu l'information.

↳ *FRW : Oui, elle est toujours active. Il faut bien noter qu'il s'agit d'une enquête globale sur les enjeux de Sombreffe pour 2030. Les consultations villageoises permettent d'aller un cran plus loin en matière de diagnostic, c'est donc le meilleur endroit pour que les habitants puissent donner leur avis.*

*Une réunion virtuelle aura lieu le jeudi 16/11 pour les personnes qui n'auraient pas la possibilité de participer aux rencontres en présentiel.*

## **6. Conclusion et suites**

Avant de clôturer la rencontre, la FRW encourage les participants à informer les citoyens des prochaines rencontres villageoises. Les actualités concernant l'ODR seront diffusées via les outils de communication communaux (bulletin communal, site internet, page FB...).

Le site de référence pour tout ce touche au Développement Rural de Sombreffe est le suivant : [www.sombreffe2030.info](http://www.sombreffe2030.info). Toutes les actualités et les comptes rendus des différentes rencontres s'y trouvent.

Le Bourgmestre remercie les participants pour leur participation active à cette rencontre et les invite à partager un verre de l'amitié.

Pour la Fondation Rurale de Wallonie,  
Julien APERS & Michaël PLUIJGERS



# Opération de Développement Rural de Sombreffe



## Bienvenue à la consultation villageoise de Boignée



18/11/2021





# Au menu de la rencontre

## 1. L'Opération de Développement Rural...

⇒ *C'est quoi ? Quel intérêt ? Avec qui ?*

## 2. Diagnostic du territoire

## 3. Vos avis et vos premières idées de projets

## 4. Suites et appel à candidatures pour la Commission Locale de Développement Rural (CLDR)

## 5. Temps libre



# Film d'introduction : une ODR - KESAKO ?





# Qui sommes-nous ?



## Le rôle de la FRW... dans l'accompagnement des Opérations de Développement Rural

**Animer** : processus participatif, réunions de coordination, communication, échanges d'expérience, ...

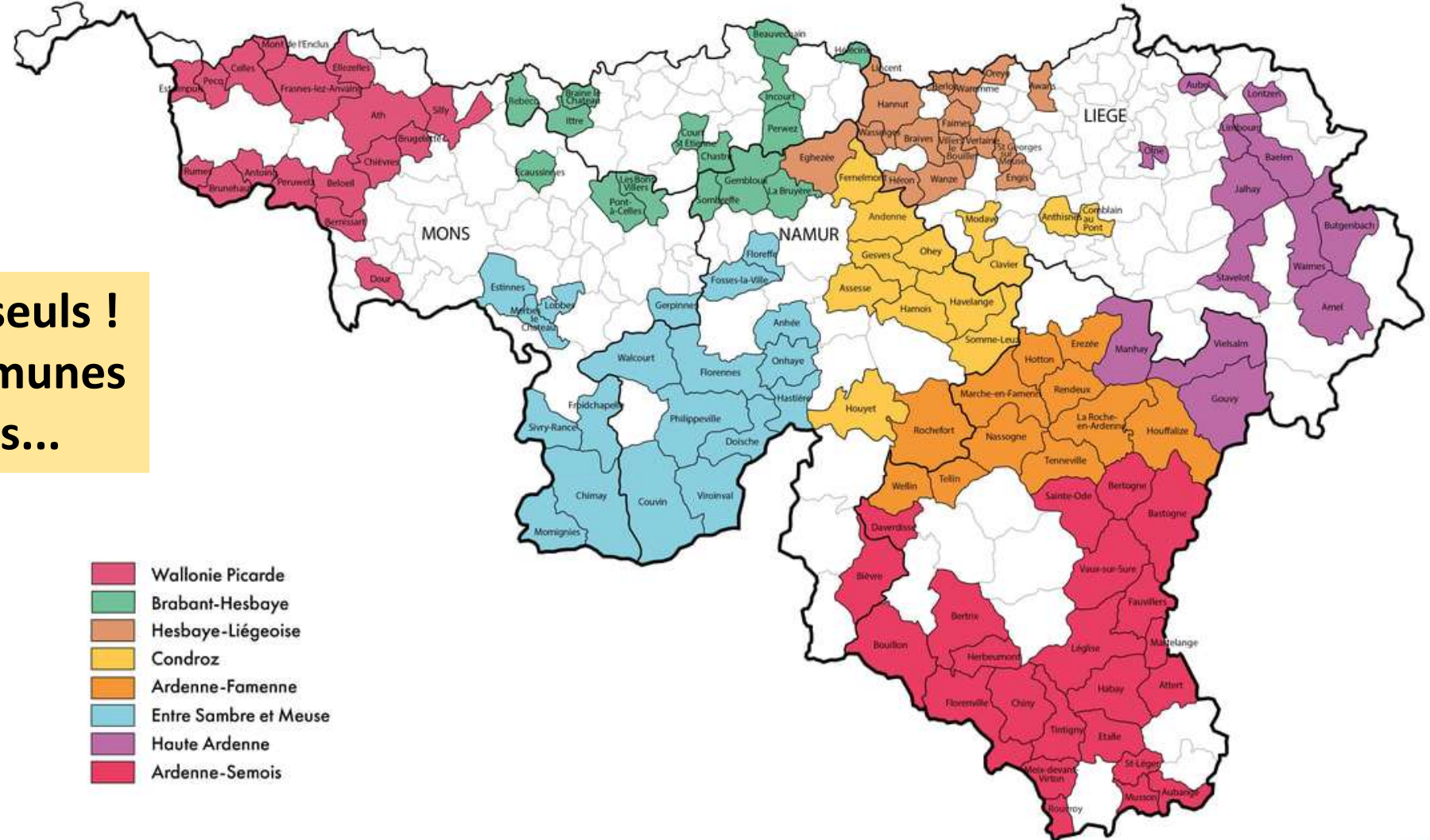
**Conseiller** : méthodologie élaboration PCDR, convention DR, mise en œuvre des projets, ...

**Relayer** : préoccupations du local vers les niveaux supérieurs

# Opérations de développement rural accompagnées par la FRW

## Opérations de développement rural accompagnées par la FRW

**Vous n'êtes pas seuls !  
Plus de 125 communes  
accompagnées...**



# Une ODR, plusieurs intérêts...



**Priorités d'avenir**



**Moyens  
financiers**



**Mobilisation**

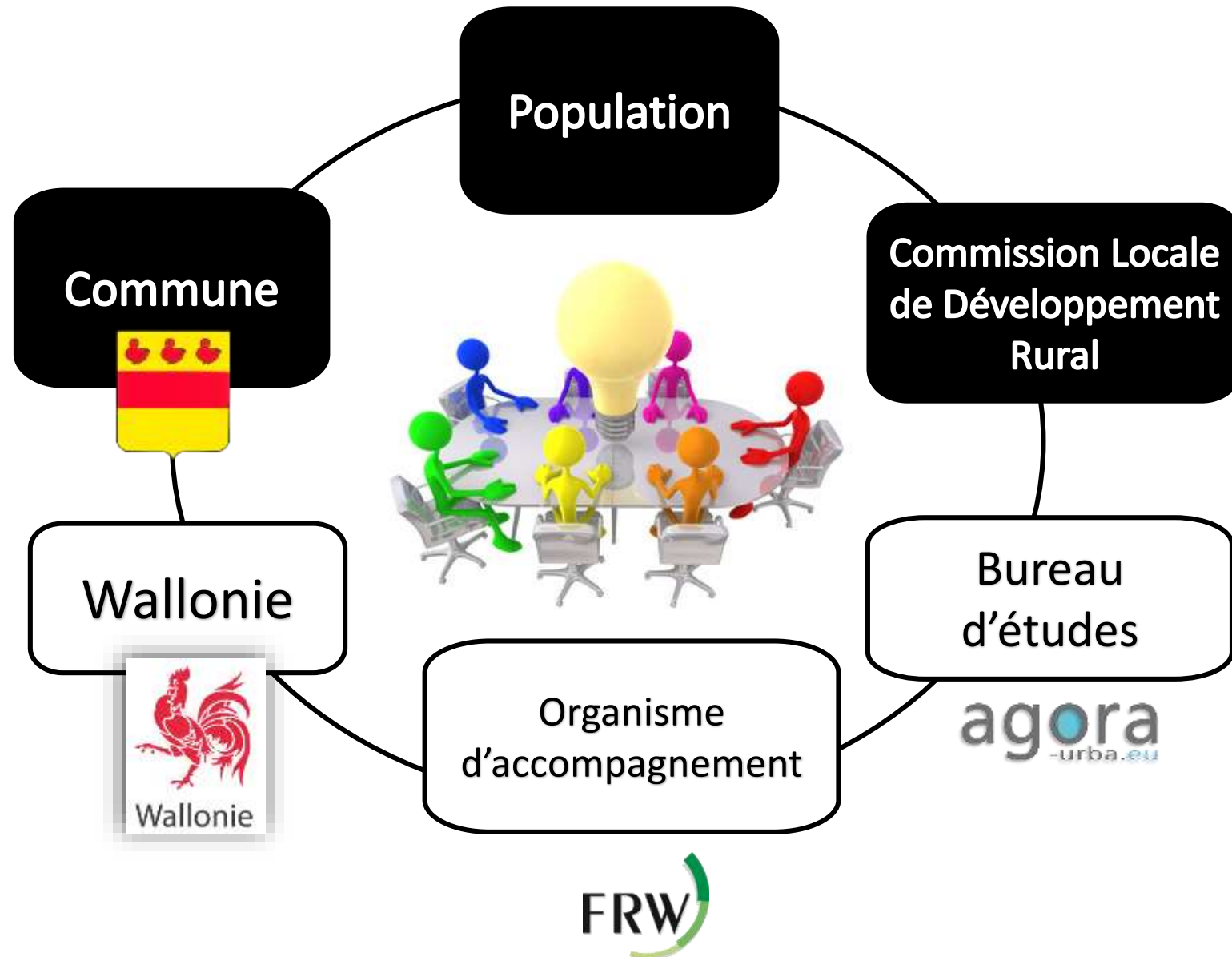


**Projet global et durable**



**Réalisations  
concrètes**

# Les principaux acteurs de l'ODR





# Les étapes d'une ODR



# Les thématiques d'une ODR

Une ODR pour réaliser de nombreux **projets** dans  
les **différents domaines** de la vie de l'entité



# Exemples de projets





# Le Développement rural à Sombreffe

Les projets subsidiés :



Pré-RAVeL Ligny - Sombreffe

... « solutions innovantes, préservation du cadre naturel et des cœurs de villages, convivialité »

1<sup>er</sup> PCDR  
2004 - 2014



Maison de village de Boignée



Place du Stain



Maison multiservices  
de Ligny



Valves d'affichage



## LES BONS VILLERS

### INCOURT



**Liaisons pour modes actifs**



**Atelier rural**

**Exemples  
de  
projets**

## BEAUVECHAIN

### BRAINE-LE-CHÂTEAU



**Aménagement de l'ancienne cure  
en maison rurale et des abords**



**Logements intergénérationnels**

Exemples  
de  
projets

GEMBLoux



Balade cyclable entre les villages

PONT-A-CELLES



GT réseau modes actifs et appel à idées  
« NOMME TON SENTIER »

LES BONS VILLERS



GT communication associative et  
1<sup>ère</sup> rencontre des associations

ITTRE



Création de jeux intervillages

# Le diagnostic du territoire de Sombreffe

*A vous la  
parole !*



# Vous avez dit « diagnostic » ?

Identifier  
les...



Et  
les..



du territoire



Diagnostic du bureau d'études

agora  
-urba.eu

+

Le ressenti de la population

=

↳ Rencontres villageoises



Diagnostic participatif du territoire



FRW  





# Programme Communal de Développement Rural

Consultation villageoise- Novembre 2021

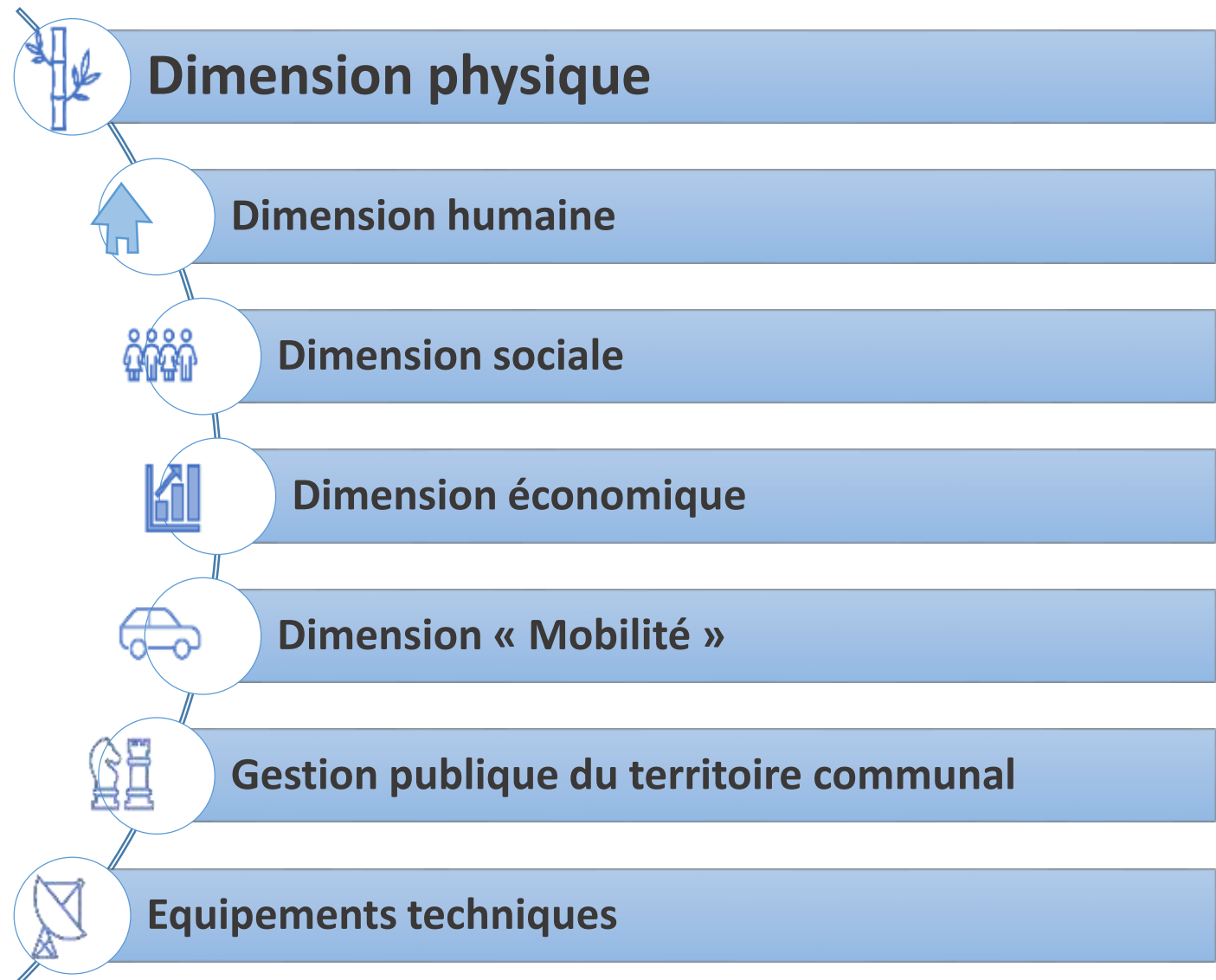
agora



SOMBREFFE

# Plan de la présentation

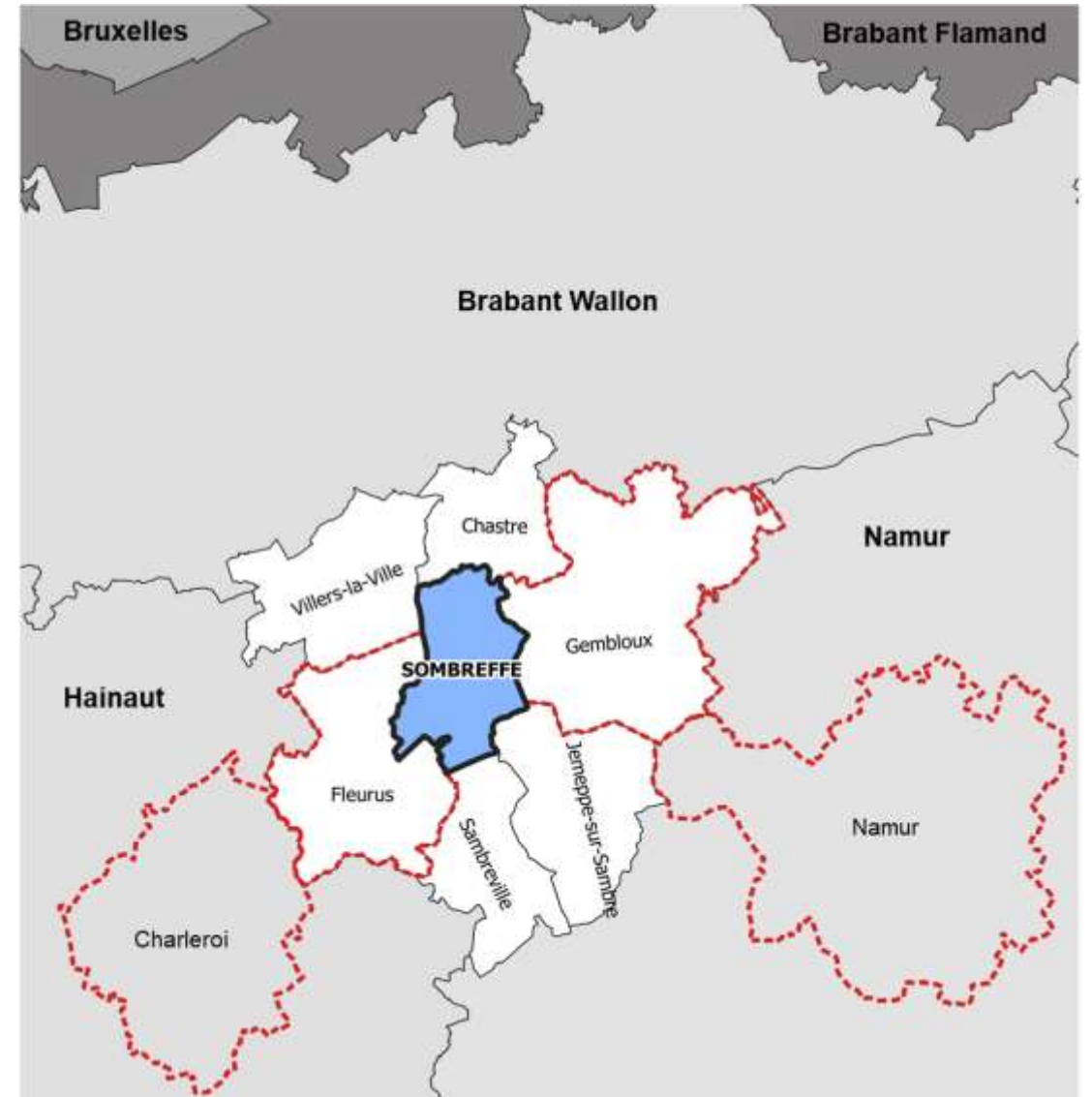
- Localisation et présentation succincte de la commune
- Conclusion de l'analyse du territoire communal au travers de différentes thématiques (**atouts/opportunités** et **faiblesses/menaces**)





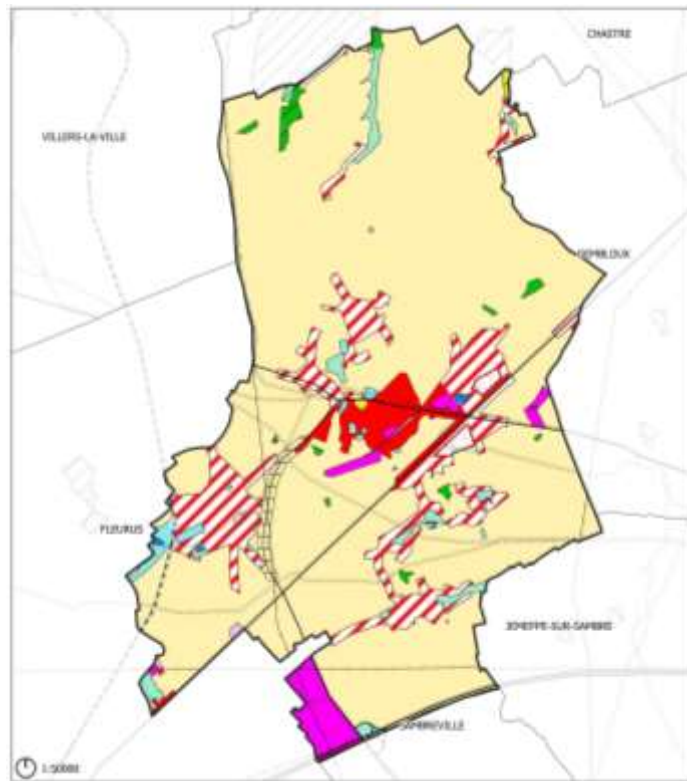
# Localisation et présentation

- Commune **semi-rurale** namuroise de 3.577 ha (235 hab/km<sup>2</sup> et plus de 80% de terres agricoles) de **8443 habitants** (janvier 2019)
- **Limitrophe du Brabant Wallon et du Hainaut**, entité paysagère de la Hesbaye
- Au sein d'une **zone d'influences multiples** : Gembloux, Namur, Fleurus et Charleroi
- **4 « noyaux » villageois** : Sombreffe, Tongrinne, Ligny, Boignée
- **La Ligne, la Sombre**, ruisseau de Linwez, ruisseau de l'Ardenelle, ruisseau de la Houssière, ruisseau du Pont aux Rieux et Ri du Grand Pré
- Traversée par des **voiries régionales** (N29 et N93)
- **1 gare** : gare de Ligny



# Dimension physique – occupation et affectation du sol, structure du bâti et patrimoine

- ❑ Structure du bâti :  
Identité **semi-rurale** – Sombreffe centre et Ligny  
Identité **rurale** – Boignée et Tongrinne
- ❑ Patrimoine : **60 biens** repris dans l'Inventaire du Patrimoine Culturel de Wallonie  
(31 à Sombreffe, 13 à Tongrinne, 9 à Ligny et 7 à Boignée)

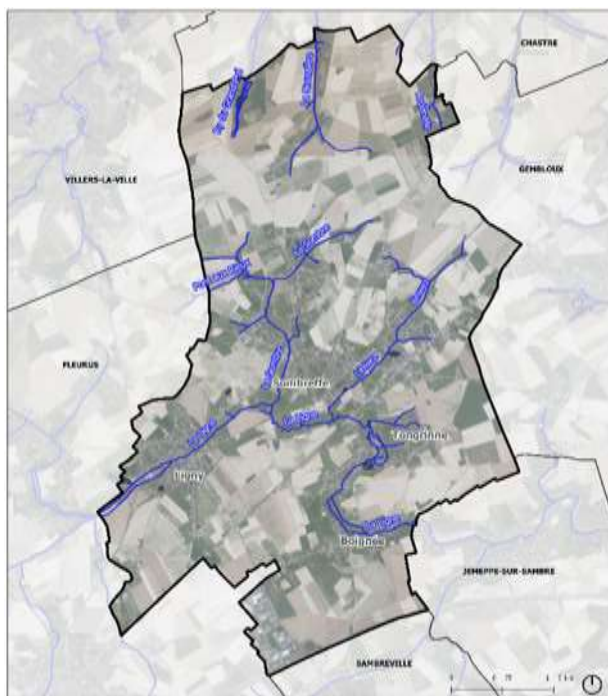


- **Zones d'habitat compactes**, le long des cours d'eau
  - Plus de **80%** du territoire destiné à **l'agriculture**
  - **Noyaux historiques préservés**
  - **Biens et sites classés et/ou repris à l'inventaire** du patrimoine culturel de Wallonie mais **peu nombreux** (mise en valeur inégale : **Musée Ligny 1815** vs reste)
    - ➔ **Attractivité démographique ET touristique**
- **Potentiel foncier public et privé** :
  - **Pression d'urbanisation** ➔ Fragmentation des habitats naturels, inondations, ...
- **Contraste Nord** (zones plus rurales) **et Sud** (zones d'habitat, d'activités économiques, ...)
- Chaussées de Nivelles et de Charleroi = **coupure dans le territoire**
- **Certains espaces publics peu végétalisés** (Place de Ligny, Place de Boignée, ...) ➔ Opportunité de **réaménagement**
- **Peu de zones boisées** SUR le territoire MAIS la commune est **propriétaire d'une zone boisée** à Sambreville
- **Données anciennes** sur le territoire (Schéma de structure)



# Dimension physique – milieu physique et milieu naturel

- ❑ Relief peu accidenté
- ❑ Tous les villages sont traversés par des éléments du réseau hydrographique : La Ligne et La Sombre



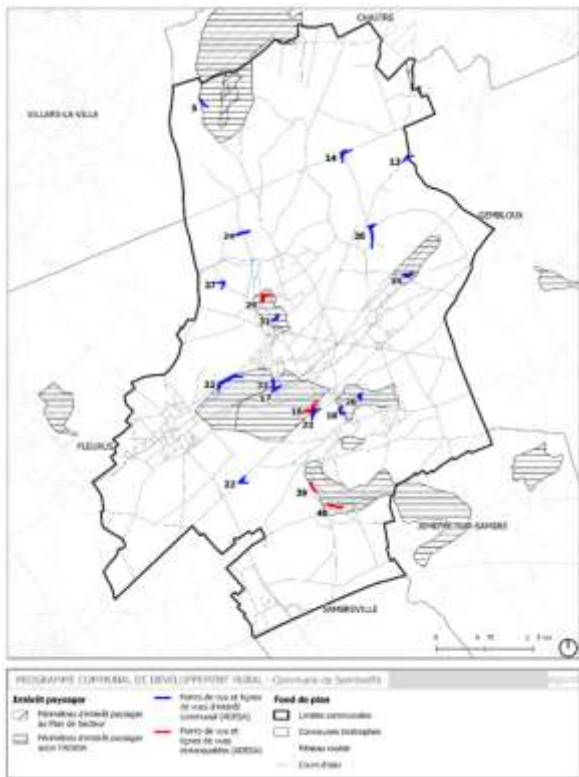
- Sites **industriels** présentant **un risque de pollution** au Sud de la commune (SEVESO)
- **Risque sismique** identifié (présence d'une **faille** au Sud de la commune)

- **Réseau hydrographique dense** :
  - **Rejets eaux usées** dans la Ligne, à Ligny lors d'importantes pluies → **qualité des eaux** de surface
  - **Sols vulnérables aux nitrates** → **Mauvaise qualité des eaux** souterraines
- **Aléas d'inondation élevé** (Tongrinne) et **risque de ruissèlement élevé** (Ligny)
  - Présence de **bandes** enherbées (>> coulées de boues) et de 3 **bassins d'orages**
- **3 Sites de Grand Intérêt Biologique** et autres **éléments naturels remarquables** : Carrière Vivaqua, Marais du ruisseau de l'Houssière et Ruisseau de Linwez **MAIS pas de statut légal de protection**
- **Zones non-urbanisables** au Plan de Secteur mais **faible diversité d'usage** des sols

## Autres actions environnementales :

- **Contrat de Rivière Sambre et Affluents** (CRSA) ;
- **Fauchage tardif** en bords de route et arbres ;
- **Label « Cimetière Nature 2 »** pour tous les cimetières ;
- Participation à la **Semaine de l'Arbre**.
- ...

## Dimension physique – paysage et cadre de vie



- **Plusieurs Périmètres d'Intérêt Paysager** identifiés mais **non reconnus** au Plan de Secteur
- **Bonne qualité paysagère globale** : **diversité** des paysages (plateaux vs vallées) mais diminution des **vues longues** (urbanisation en ruban)
- **Repères dans le paysage** (clochers d'églises, châteaux...) mais **moins perceptibles dans le centre**.  
**Impact sur le paysage des entrées de Sombrefe** (N29 et N93) + **éoliennes et lignes à haute tension**
- Villages et hameaux **conservent un caractère rural**
  - ➔ Comment le conserver (pression urbanistique, activités économiques, ...) ?
- **Revitalisation de la zone d'activités économiques** au Sud de la commune prévue : meilleure intégration paysagère

# Dimension humaine – démographie, ménages, logements, services et équipements

- ❑ 8.443 habitants ; forte concentration à Ligny et Sombreffe
- ❑ Croissance de la population : + 25% en 20 ans (solde migratoire !) / Projections démographiques : augmentation de la population

- **Taux d'accroissement de la population le plus élevé de Wallonie** : solde migratoire positif
- **Commune attractive** (**sauf Boignée** car moins peuplé et moins d'offres en termes de services, loisirs, ...) pour les nouveaux ménages et la jeunesse
- **Nombreuses activités et lieux pour les jeunes** (Ligny et Sombreffe)
- **Commune « jeune » MAIS difficultés pour les jeunes de trouver un logement.**
- **Peu de logements publics** → Projets de logements publics (BEP) et constructions prévues.
- **Épargnée de l'influence des prix du Brabant**, toutefois:
  - **Maisons 4 façades** très présentes
  - Bâti ancien
- ➔ **Ouverture aux nouveaux modes de logements.** Toutefois, risque de **perte du caractère bâti** (ex : immeubles à appartements)



# Dimension humaine – démographie, ménages, logements, services et équipements

- **Offre de soin correcte** (nombre de médecins par habitant) mais **pas de centres de soins / hôpital** OR **vieillesse** de la population (maison de repos, services d'aides à domicile, ...)
- **Offre sportive principalement à l'Ouest** de la commune
- **Tissus associatif et culturel riche**
- **Commune bien équipée** : *centre culturel, Maison multiservices, offre sportive, réseau fondamental bien implanté (>< enseignement secondaire), 2 implantations de l'ONE, ...*
- **Risque de fuite des ménages** : *hausse des prix, typologie du bâti >< aux besoins, manque de place dans les infrastructures d'accueil (ex : maison de repos, établissement scolaires, ...), diversification des besoins (ex: formation continue des enfants), manque d'emplois locaux ...*






# Dimension sociale – bien-être, accès aux droits fondamentaux, niveaux qualification, revenus, aides sociales

- **Bonne qualité de vie** et **peu de personnes précarisées** toutefois :
  - Mauvais score en termes **d'accès aux transports en commun** (surtout axés sur un public étudiant).
  - **Ecart importants** entre les revenus.
- **Part importante de la population qualifiée** mais **peu d'emplois et d'activités associatives pour exploiter** ce personnel qualifié.
- **Bonne accessibilité aux logements publics**
- Existence d'un **Plan de Cohésion Sociale**



## Dimension économique – population active et emploi, lieu de résidence et lieu de travail, activités économiques, secteur primaire, tourisme

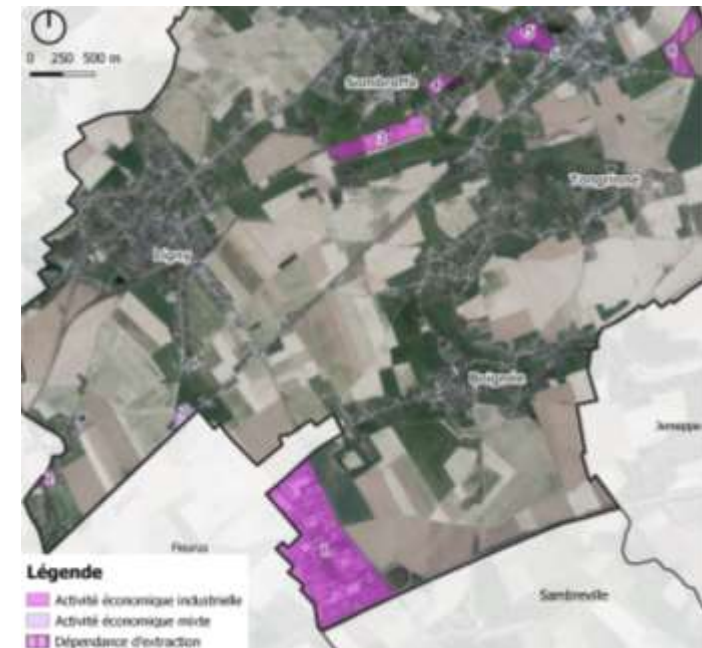
- **Taux d'emploi élevé** et en **augmentation** ; **taux de chômage faible** et en baisse
    - Les jeunes constituent une part importante des demandeurs d'emploi
  - Peu de Sombreffois travaillent sur l'entité : **Sombref n'est pas un pôle d'emplois + zoning industriel à saturation** ➔ Déplacement quotidien des travailleurs (qualité de vie)
  - MAIS **pôles d'emploi à proximité**, développement des **communes voisines** et **Parcs d'Activité Economique (PAE) voisins**
  - **Agriculture = 80% du territoire** et **augmentation de la surface agricole** pour des **cultures industrielles et pomme de terre** (peu d'exploitations « bio »)
    - Diversification agricole et circuits courts à développer
    - Renouvellement des chefs d'exploitations agricoles
    - Impacts environnementaux d'une agriculture intensive
- 

## Augmentation :

- Indépendants (professions libérales)
- Salariés (industrie et services spécialisés)
- Entreprises implantées à Sombreffe

## Diminution :

- Des salariés (transport, commerces et HoReCa)
- Des indépendant (commerces et services)



## Dimension économique – population active et emploi, lieu de résidence et lieu de travail, activités économiques, secteurs primaire, tourisme



- **Bonne offre commerciale et industrielle** (6 zones d'activités économiques industrielles et 1 zone d'activité économique mixte)
- Manque de commerces de proximité dans certains villages (notamment à Boignée)
- **Musée « Ligny 1815 »** + 60 biens repris au patrimoine culturel de Wallonie mais **peu d'HoReCa et d'hébergements touristiques**



# Dimension « Mobilité » – Transports en commun, modes actifs, réseau routier, services de mobilité, principales polarités

- **Accessibilité** routière et autoroutière mais **trafic de transit** (sur les N29 et N93) et **risque d'augmentation du trafic** (augmentation de la population)
- **Problématique du carrefour « Docq »** aux heures de pointe
- **3 lignes de bus et 1 ligne express Nivelles-Namur axée vers un public scolaire** → **Dépendance** à la voiture individuelle
- Pôle de la **gare SNCB à Ligny**
- **Potentiel de développement des mobilité alternatives** (autopartages, mutlimodalité, ...)
- Présence d'un **bureau MobiTwin**
- Rares **parkings vélos** et absence de **parkings de covoiturage**
- **Sentiment d'insécurité** des piétons/cyclistes
- Réseaux de **routes/chemins agricoles intra-communaux, venelles, ruelles et sentiers développés**
- Réseau des **Itinéraires de randonnée, ligne RAVeL**
  - **Maillage des modes actifs inégal** à l'échelle de la commune
- **Réseau points-nœuds** en projet → 2022 (éch. Provinciale)





# Gestion publique du territoire

- **Outils de réflexions stratégiques et programmation d'actions** MAIS **difficulté de mises en œuvre et coordination de l'ensemble des outils**  
→ Révision
- **Nouveaux outils urbanistiques en cours de développement** (Schéma d'Orientation Local, Guide Communal d'Urbanisme) + Plan d'Actions pour l'Energie Durable et le Climat (PAEDC)
- Mobilité abordée à **l'échelle intercommunale** **mais Plan InterCommunal de Mobilité caduc**
- Mise en place de **l'Opération de Développement Rural (ODR)** & futurs groupes de travail
- **Bonne offre de participation citoyenne ; bonne diffusion de l'information communale** (Facebook, bulletin toute-boîte, site internet, ...)
- Participation à des **démarches supracommunales** (PICM, Groupe d'Action Local)  
→ **Complémentarité et synergie** avec les communes voisines (actions, financements, ...) mais attention à la **concurrence stérile** entre communes si la vision supracommunale n'est pas assez importante
- Commune pilote du **Programme Stratégique Transversal**



# Gestion publique du territoire

- Réseaux de distribution d'électricité et d'eau desservent l'ensemble de la commune >< réseau de distribution de gaz peu développé
- Energies renouvelables = 10% de la consommation électrique de la commune (6 éoliennes) MAIS mazout reste le principal combustible et production de chaleur via les énergies renouvelables bloquée à 0,2 GWh/an
- Diminution de la consommation énergétique (2010 – 2018) → PEB des bâtiments et recours aux énergies renouvelables
- Majeure partie de la population en régime d'assainissement collectif
- 3 opérateurs de télécoms dont la couverture dépend de la zone
- Raccordement facilité à la fibre optique du zoning : proximité avec la E42
- Conteneurs à puce et présence d'un parc à conteneurs + 7 sites de bulles à verre
- Collectes sélectives pour les déchets organiques
- Diminution des quantités de déchets récoltés (2010 – 2019)
- Toutefois, le ramassage des encombrants uniquement sur demande
- Plan local de propreté



# Comment allons-nous travailler ?

L'objectif ce soir? Co-construire le diagnostic du territoire  
=> Identifier les atouts et les faiblesses de la situation actuelle

## 1) Répartition en sous-groupes

- Maximum 6-8 personnes par table
- Les élus du conseil communal/Conseil CPAS ne se joindront pas aux tables afin de laisser la parole aux citoyens
- Matériel : Panneaux, bics et post- it
  - Vert : Atouts (ce qui doit être préservé, mis en valeur)
  - Orange: Faiblesses (ce qui doit être amélioré)
  - Mauve: idées de projet (si indispensable)



# Comment allons-nous travailler ?

## 2) Travail individuel / Travail collectif

- 3 thématiques : 1 thématique par panneau
  - Le cadre de vie à Sombreffe
  - Travailler, se déplacer et consommer à Sombreffe
  - Vivre ensemble à Sombreffe
- 20 minutes par thématiques:
  - **5 minutes en individuel:** pour lire ce qui a déjà été écrit, pour remplir les post-its, une idée par post-it
  - **15 minutes de travail collectif :** Tour de table où chacun.e verbalise et colle ses post-it + discussion
  - Tous les avis sont importants. Si un avis revient plusieurs fois, on peut simplement ajouter des petits « + » sur le post-it
- Pour être lu (et compris) merci d'écrire lisiblement 😊



**Après 20 minutes, changement de panneau  
(et de thématique)**

Gestion du temps  
dynamique!

# Pour un travail en sous-groupe constructif et respectueux de chacun :

## les règles de l'INTELLIGENCE COLLECTIVE



ÉCOUTER avec **ATTENTION**



PARLER avec **INTENTION**



ÊTRE **BIENVEILLANT**



SE FAIRE **CONFIANCE**



RESPECTER le **CADRE**

# Des questions?





# La CLDR, organe moteur participatif

## La Commission Locale de Développement Rural, c'est...

- Un **organe consultatif officiel** de la Commune
- Un lieu de **dialogue, d'échange** et de **construction** entre citoyens et élus
- Un **relais** population / élus





# La CLDR, appel à candidatures

## Construction de la commission :

- Composition = reflet de la diversité de la population
- De 20 à 60 membres, maximum ¼ d'élus
- Nommés par le Conseil communal

Délai :  
15 janvier



APPEL À LA PARTICIPATION CITOYENNE

**ENVIE DE PARTICIPER AU FUTUR DE VOTRE COMMUNE ?**

Posez votre candidature pour devenir membre de la Commission Locale de Développement Rural (CLDR)

Cette commission, qui regroupe des membres citoyens et des membres élus, vise à définir et à réaliser des projets innovants, utiles et profitables à tous, sur l'entité de Sombreffe.

Le succès de cette dynamique repose sur la participation active des habitants de la commune. C'est une occasion à saisir si vous souhaitez agir pour votre commune !

**Intéressé(e) ?** Veuillez compléter le formulaire de candidature au verso de cette page. Les candidats s'engagent à participer à la CLDR pour refléter la diversité de la population sombreffoise.



[www.sombreffe2030.info](http://www.sombreffe2030.info)

**Formulaire de candidature à la CLDR de Sombreffe**

NOM : ..... PRÉNOM : .....

DATE DE NAISSANCE : ..... GENRE : F - H - X

VILLAGE : .....

ADRESSE : .....

TÉLÉPHONE : .....

ADRESSE MAIL : .....

DEPUIS COMBIEN DE TEMPS HABITEZ-VOUS À SOMBREFFE ?  
- DE 3 ANS / ENTRE 5 ET 10 ANS / ENTRE 10 ET 20 ANS / PLUS DE 20 ANS

PROFESSION / SECTEUR D'ACTIVITÉ / OCCUPATION : .....

ÊTES-VOUS MEMBRE D'ASSOCIATION(S) OU DE GROUPEMENT(S) SOMBREFFOIS ? OUI - NON  
- SI OUI, LAQUELLE(S) ? .....

AVEZ-VOUS UN MANDAT POLITIQUE OU APPARENTÉ À SOMBREFFE (PRÉSIDENT D'UNE COMMISSION, ETC.) ? .....

DATE : ..... SIGNATURE : .....

 Les données à caractère personnel communiquées à la Commission de Sombreffe seront exclusivement utilisées dans le cadre de la seconde Opération de Développement Rural, conformément aux dispositions réglementaires applicables sur le traitement des données (RGPD), en vigueur le 25 mai 2018.

 **Formulaire à renvoyer à Axel BERGER (071/627.446)**  
• par mail - [Axel.Berger@sombreffe.be](mailto:Axel.Berger@sombreffe.be)  
• ou par voie postale - Allée de Château Chinon, 7  
5140 Sombreffe



[www.sombreffe2030.info](http://www.sombreffe2030.info)

# Les consultations villageoises

OPÉRATION DE DÉVELOPPEMENT RURAL

## VOTRE VILLAGE A BESOIN DE VOUS !

**ENSEMBLE, ÉCHANGÉONS DES IDÉES ET CONSTRUISONS DES PROJETS POUR DEMAIN**

REJOIGNEZ-NOUS DE 19H30 À 21H30 À :

- **BOIGNÉE** - JEUDI 18 NOVEMBRE 2021  
À L'ÉCOLE COMMUNALE DE BOIGNÉE
- **TONGRINNE** - MERCREDI 24 NOVEMBRE 2021  
À L'ÉCOLE COMMUNALE DE TONGRINNE
- **LIGNY** - MERCREDI 1 DÉCEMBRE 2021  
À LA SALLE 1815, MAISON MULTISERVICES
- **SOMBREFFE** - LUNDI 6 DÉCEMBRE 2021  
AU COMPLEXE SPORTIF
- **RÉUNION VIRTUELLE** - JEUDI 9 DÉCEMBRE 2021

[WWW.SOMBREFFE2030.INFO](http://WWW.SOMBREFFE2030.INFO)

Inscription auprès d'Anel BERGER  
Commune de Sombreffe  
[anel.berger@sombreffe.be](mailto:anel.berger@sombreffe.be) 071/82.74.46

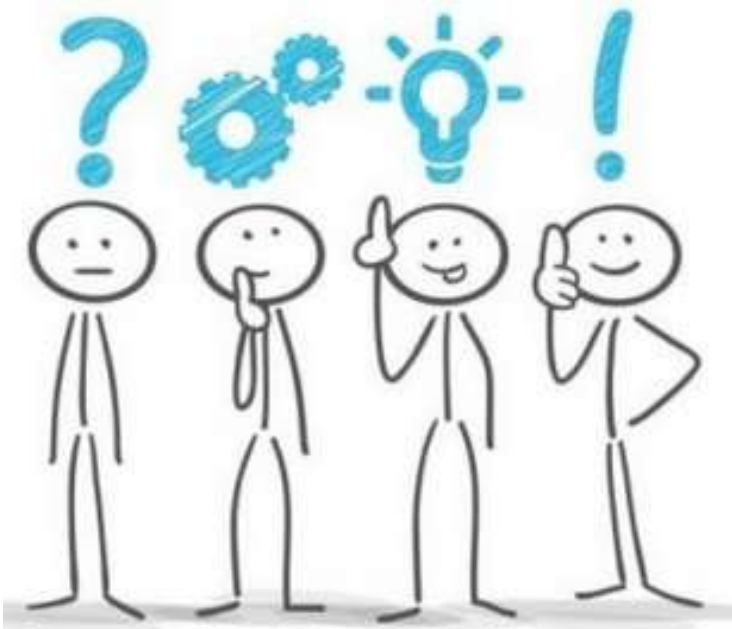
SCAN ME

FRW

*La parole aux habitants !*



Rencontres animées par la **FRW**



**MERCI**  
**DE VOTRE**  
**ATTENTION 😊**

Plus d'infos ? → [www.sombrefe2030.info](http://www.sombrefe2030.info)