

Programme Communal de Développement Rural

Partie 3 |

Grilles AFOM

Diagnostic partagé

**Vision synthétique du
développement rural souhaité
à un horizon de 10 ans**

Partie 4 |

Stratégie de développement

Avril 2018

Document rédigé par Camille Mestdag sous la direction de Nicolas Plouvier

Table des matières

Table des matières	3
Préambule – Rappel méthodologique	5
Partie 3 – Grilles AFOM, diagnostic partagé et vision synthétique du DR à 10 ans.....	7
<hr/>	
Grilles AFOM	7
Par-delà le château, ... un juste équilibre entre ressources et faiblesses ?.....	17
1. Milieu naturel et agriculture en filigrane.....	17
2. Tourisme et patrimoines, objets de toutes les attentions	20
3. Des dynamiques locales au service de la qualité de vie	22
4. Aménagement du territoire et mobilité, avec ou sans contraintes ?.....	25
Vision synthétique du développement rural souhaité, à un horizon de 10 ans : Belœil, terre d'accueil ...	
HORIZON 2030	27
1. Centralité	27
2. Identité	28
3. Dynamique économique	28
4. Développement durable.....	28
Partie 4 – Stratégie de Développement	31
<hr/>	
Objectif 1 - Des structures urbaines et servicielles efficaces.....	31
1. Mettre en œuvre une politique d'aménagement du territoire belœilloise	32
2. Développer une Administration communale centrale, durable, accessible	32
Objectif 2 - Une circulation motorisée apaisée et des mobilités actives renforcées	33
Objectif 3 - Des commerces attractifs, des producteurs accessibles	33
Objectif 4 - Les patrimoines comme support de l'identité locale.....	34
Objectif 5 - Un bouillonnement d'initiatives citoyennes, nouveau patrimoine vivant	34
Objectif 6 - Place aux espaces ... publics	34
Objectif 7 - Des pôles touristiques mis en valeur.....	35

Préambule – Rappel méthodologique

La présente section du PCDR s'insère dans le processus de construction édicté par le décret du 11.04.2014 et par l'arrêté du 12.06.2014.

Elle s'appuie sur des grilles AFOM (pour Atouts, Faiblesses, Opportunités, Menaces) réalisées à partir des éléments issus de la Partie A - Analyse des Caractéristiques de la Commune (dressée par IDETA) et des éléments issus de la Partie B - Résultats de la participation citoyenne (menée par la Fondation Rurale de Wallonie), cette dernière incluant également la matière collectée par le Foyer Culturel dans le cadre du diagnostic préalable à l'adoption de son contrat-programme. Ces grilles ont été enrichies et validées par la CLDR.

Une synthèse thématique, sous forme de grille, a alors pu être produite, accompagnée des pistes de projets - tous azimuts - évoqués jusqu'à présent à tous les stades de la mission..

Parallèlement à cette structuration tabulaire de la matière collectée, des cartes thématiques ont été dressées. Elles matérialisent le croisement des diagnostics précédemment évoqués. Elles n'ont donc pas pour vocation d'être exhaustives (l'exhaustivité relevant de la partie A) mais une interprétation de la situation locale.

Ce document présente donc le cheminement intellectuel et participatif de l'élaboration du PCDR de Belœil :

- 1. les grilles**
 - a. AFOM selon l'auteur de projet et selon les citoyens
 - b. les pistes de projets évoqués par les citoyens
 - c. la synthèse thématique
2. une **analyse littéraire** de ces documents illustrée par les cartes thématiques
3. la **vision synthétique** du développement rural souhaitée à un horizon de dix ans, illustrée par la carte « Horizon 2030 », conclue la première partie de ce document (dite Partie 3, conformément à la législation)
4. la **stratégie** de développement, organisée en objectifs (dite Partie 4, conformément à la législation)

Partie 3 – Grilles AFOM, diagnostic partagé et vision synthétique du DR à 10 ans

Grilles AFOM

- Grille AFOM selon l’auteur de projet
- Grille AFOM selon les citoyens
- Synthèse thématique
- Pistes de projets évoqués par les citoyens durant les différentes réunions de consultation citoyenne

Voir documents A3 ci-après

PCDR Belœil - Grille AFOM - Auteur de Projet									
Origine interne	Ressources				Problématiques				
	ATOUTS				FAIBLESSES				
	Agriculture	<ul style="list-style-type: none">Grandes plaines agricoles au Nord-Ouest de la commune (entité géographique « villages »), sols sablo -limoneux favorables à l'agriculture → 57% du territoireDiversification très présenteChemins agricolesParc naturel des Plaines de l'Escaut, GARA, mesures agri-environnementales	Milieu naturel	<ul style="list-style-type: none">3 entités géographiques distinctes : villages (A, E, R, T, W), bois & forêts (Be, Ec, S), carrières (Ba, G, Q)Diversité et spécificités des milieux naturels (grâce à des substrats et/ou des usages du sols spécifiques): Forêt indivise de Stambruges, Mer de Sable (réserve naturelle domaniale), bois , carrières, sablières, bruyères, marais asséchés, etc. → 1 site Natura2000 + 10 sites de grand intérêt biologiqueForte présence de l'eau (rieux, zones humides, sources, fontaines, canaux, carrières inondées, etc.) fortement maniée par l'HommeParc Naturel des Plaines de l'Escaut (Atlas paysager), Contrats de rivière Escaut-Lys et Dendre, asbl communale « Bois & sentiers communaux », Plan MAYA, fauchage tardif, combles et clochers, semaine de l'arbre	Agriculture	<ul style="list-style-type: none">Pas de Commission agricole	Milieu naturel	<ul style="list-style-type: none">Pas de Conseiller en Environnement, ni PCDNQualité des eaux de surfaces	
	Economie	<ul style="list-style-type: none">Artisans locaux : fromages, bières, viande, supérettes spécialisées (Au BioVillage, Sup'R)Salon BâtiBelœilGroupes de travail sectoriels animés par la commune : arts et métiers du bâtiment, bien-être, alimentationServices publics et privés sources d'emplois locauxMaison de l'Emploi (Ba), ALE (Be)« Place aux enfants »	Tourisme	<ul style="list-style-type: none">2 sites touristiques de rayonnement supra-communal : Château de Belœil et Archéosite d'AubechiesAubechies : Plus Beaux Villages de Wallonie, ArchéositeChâteau de BelœilMer de Sable et Forêt de Stambruges (Forêt indivise)RAVeL + réseau véloOffice de Tourisme, Parc naturel des Plaines de l'Escaut	Economie	<ul style="list-style-type: none">Pas d'Agence de Développement Local	Tourisme	<ul style="list-style-type: none">Aubechies (Plus Beaux Villages de Wallonie) : entrées de village, abords de l'Archéosite, dégradations de l'égliseMer de Sable : accès, abordsMusée de la Bonneterie et du négoce de la toile (Q) : peu accessible, peu mis en valeurMusée de la pierre et du marbre (Ba) : peu accessible, peu mis en valeurCamping « Les Roches Rouges » : résidentialisation	
	Services Equipements Commerces	<ul style="list-style-type: none">Ecoles fondamentales (Ba, Be, Q, S, T) et maternelles (G)Services aux personnes (santé, services sociaux, accueil de l'enfance, jeunesse, personnes âgées, personnes handicapées)Offre culturelle et sportive, loisirsAxe commercial (N50) avec moyennes/grandes surfacesMarchés hebdomadairesEpicerie sociale	Patrimoine	<ul style="list-style-type: none">Patrimoine classé<ul style="list-style-type: none">Domaine du Château de Belœil (Be, E, S), église Saint-Géry et dépendances (A), château Daudergnies et fronton de la cure (Ba), square Gossart (Be), église Saint-Pancras, Mer de Sable (S)Petit patrimoine : diversité, opérations de sauvegardeInventaire du Patrimoine Immobilier Culturel : châteaux, églises et chapelles, fermes, monuments funéraires et bâtiments ecclésiastiques, kiosque.Périmètre d'Intérêt Culturel Historique ou Esthétique à A, Be et RBois et forêtsAnciennes carrièresArchéosite d'AubechiesASPB : gestion des musées de la Pierre et de la Bonneterie, revue 'Coup d'œil sur Belœil'	Services Equipements Commerces	<ul style="list-style-type: none">Diminution des commerces de proximité dans les villagesDissémination des services à la populationPas d'Association de Commerçants	Patrimoine	<ul style="list-style-type: none">Patrimoine classé<ul style="list-style-type: none">Eglise de Ramegnies : dégradationsEglise de Aubechies : dégradationsPetit patrimoine : dégradation, manque d'entretienAnciennes carrières : peu mises en valeur	
	Cohésion sociale	<ul style="list-style-type: none">Aura princière, identités villageoises + folklore<ul style="list-style-type: none">Ducasses, carnaval de Basècles, évènements (nuit des Lum'rottes), muséesMaison de quartier et éducateur de rueFoyer culturelOffre culturelle et sportiveRadio BelœilPlan de Cohésion Sociale, Plan de Prévention Proximité, « Place aux Enfants »Conseils communaux consultatifs : aînés, enfants, jeunes, personne handicapéeCommunication : bulletin communal, site web, guide communal, ordinateurs à disposition dans les bibliothèques	Structure urbaine - Logements	<ul style="list-style-type: none">Cœur d'agglomération en ordre continu à semi-continu, axe le long de la N50 (Ba) et de la rue J. Wauters (Q) avec haute densité d'équipements et de servicesRéserves urbanisables (~ 200 ha bruts en zone urbanisable et 75 ha bruts en ZACC) principalement à Ba, Be, Q et SSchéma directeur du centre de BePression immobilière et foncière faible : coûts des logements faibles, augmentation des maisons moins forte, similaire pour les terrains à bâtir.Logements publics : CPAS (Cité des Marbriers (Ba), Résidence du Pâturage (Q)) + SLS 'Habitat du Pays Vert'C.C.A.T.M. très activeConseiller Logement (CPAS)SAR (Be), PCA, RGB-ZPU (Be), RGBSR (A)	Cohésion sociale	<ul style="list-style-type: none">Manque de liant fédérateur/identitaire entre les villagesMaison de quartier et éducateur de rue : décentralisationDistances entre les villages, dispersion géographiqueMobilité	Structure urbaine - Logements	<ul style="list-style-type: none">Structure urbanisée avec extensions linéaires et continues le long des grands axes routiersTaux de logements publics faible (loyer modéré, > 2 chambres) <=> Demande en logements sociaux (PCS)Plan Qualité du centre de Belœil jamais approuvé par le Conseil CommunalPas de Schéma de Développement Communal (SDC), de RCU ni de RUEEntrées de villages peu valorisées	
	Dynamiques associatives	<ul style="list-style-type: none">Vie associative diversifiée et richeMaison de village (W) et salles communales (Ba, Be)Académie de musiqueCentre « La Pommeraie »	Mobilité	<ul style="list-style-type: none">Réseau routier structuré et hiérarchie lisible, accès au réseau autoroutier proche.Traversée de Basècles (N50) sécurisée par le S.P.W.TEC : 7 lignes traversent la commune. Bonne desserte vers les pôles périphériques (gares SNCB)Gares proches : Blaton, Péruwelz et LeuzeMobilité douce :<ul style="list-style-type: none">Axes structurants via Canal et RAVeL, desserte en site propre en interne et vers les pôles extérieurs (Leuze, Ath, Blaton-Bernissart)Taxi social, VisiocomConseiller en mobilité (Police)	Dynamiques associatives	<ul style="list-style-type: none">	Mobilité	<ul style="list-style-type: none">Linéaires roulants : insécurité de certains tronçonsTEC : niveau de desserte parfois faible et connexion entre villages parfois impossible (p.ex R, T, W vers Q). Mauvaise desserte du Centre culturel.Taxi social : horaires limitantsMobilité douce : peu d'itinéraires propres dans et entre les villagesDissémination des services à la populationPas de PCM	
Origine externe	OPPORTUNITES				MENACES				
	Agriculture	<ul style="list-style-type: none">Parc naturel des Plaines de l'Escaut : accompagnement et soutien dans la diversification et la gestion des milieux spécifiques	Milieu naturel	<ul style="list-style-type: none">Patrimoine publicParc naturel des Plaines de l'Escaut : accompagnement et soutien dans la gestion des milieux naturels spécifiques, animations et sensibilisationsG.A.L. des Plaines de l'Escaut	Agriculture	<ul style="list-style-type: none">Diminution conjoncturelle du nombre d'exploitations	Milieu naturel	<ul style="list-style-type: none">Méconnaissance des milieux naturels , de leur richesse et de leurs contraintes : zone humide de Combrue, zone humide le long du RAVeL (Ba), bois communaux (Ba), bois du Bief (W), forêt indiviseEspèces invasives identifiées en plusieurs endroitsSites pollués : Jadot (Be)	
	Economie	<ul style="list-style-type: none">Emploi salarié et indépendant, TPE/PME, baisse du taux de chômageCréation de la ZAE PolarisZones d'activités économiquesRedynamisation de la Malterie (+ renommée dans le secteur brassicole)	Tourisme	<ul style="list-style-type: none">Maison du Tourisme de WaPi : développement du tourisme à vélo à l'échelle WaPiG.A.L. des Plaines de l'EscautHébergements	Economie	<ul style="list-style-type: none">Mobilité des travailleurs (en interne)	Tourisme	<ul style="list-style-type: none">Camping « Les Roches Rouges » : habitat permanent (en cours de traitement)	
	Services Equipements Commerces	<ul style="list-style-type: none">Effet de polarité de la N50	Patrimoine	<ul style="list-style-type: none">G.A.L. des Plaines de l'Escaut	Services Equipements Commerces	<ul style="list-style-type: none">Fermeture des petits commerces de proximitéMauvaise accessibilité des centres des villages, notamment les administrations	Patrimoine	<ul style="list-style-type: none">Dégradations progressives. Pas de menace spécifique identifiée	
	Cohésion sociale	<ul style="list-style-type: none">Densité de population élevée + croissance. Vieillessement.Moins de revenus extrêmes (faibles ou élevés) : homogénéité du niveau moyen de vieFoyer culturel : adoption de son contrat-programmeG.A.L. des Plaines de l'Escaut	Structure urbaine - Logements	<ul style="list-style-type: none">Bourgs bien équipés , noyaux rurauxPatrimoine publicParc naturel des Plaines de l'Escaut : accompagnement dans la gestion des paysages (assistance architecturale et paysagère)	Cohésion sociale	<ul style="list-style-type: none">Revenu moyen par habitant plutôt faible mais en croissance.Augmentation du nombre de bénéficiaire du RIS	Structure urbaine - Logements	<ul style="list-style-type: none">Attractivité résidentielle limitéePeu de logements locatifs (22%)Densité de population : importance de pérenniser les autres critères de ruralité (superficie non bâtie, superficie agricole, superficie boisée)	
	Dynamiques associatives	<ul style="list-style-type: none">Pas d'opportunité spécifique identifiée	Mobilité	<ul style="list-style-type: none">Mobilité douce :<ul style="list-style-type: none">Maillage de piedsentes dans les villagesVisibilisation des itinéraires vélo grâce au réseau point-nœudsProjet Belœil Mobilité Scolaire (asbl AMOSA)Projet d'aménagement porté par la C.C.A.T.M. à StambrugesAccès aux transports ferroviaires dans les pôles urbains proches (Blaton, Leuze, Péruwelz, Ath)Affiliation communale à CarpoolplazaG.A.L. des Plaines de l'Escaut	Dynamiques associatives	<ul style="list-style-type: none">Baisse du bénévolat	Mobilité	<ul style="list-style-type: none">TEC : mauvaise desserte interne, notamment vers les administrations publiques	

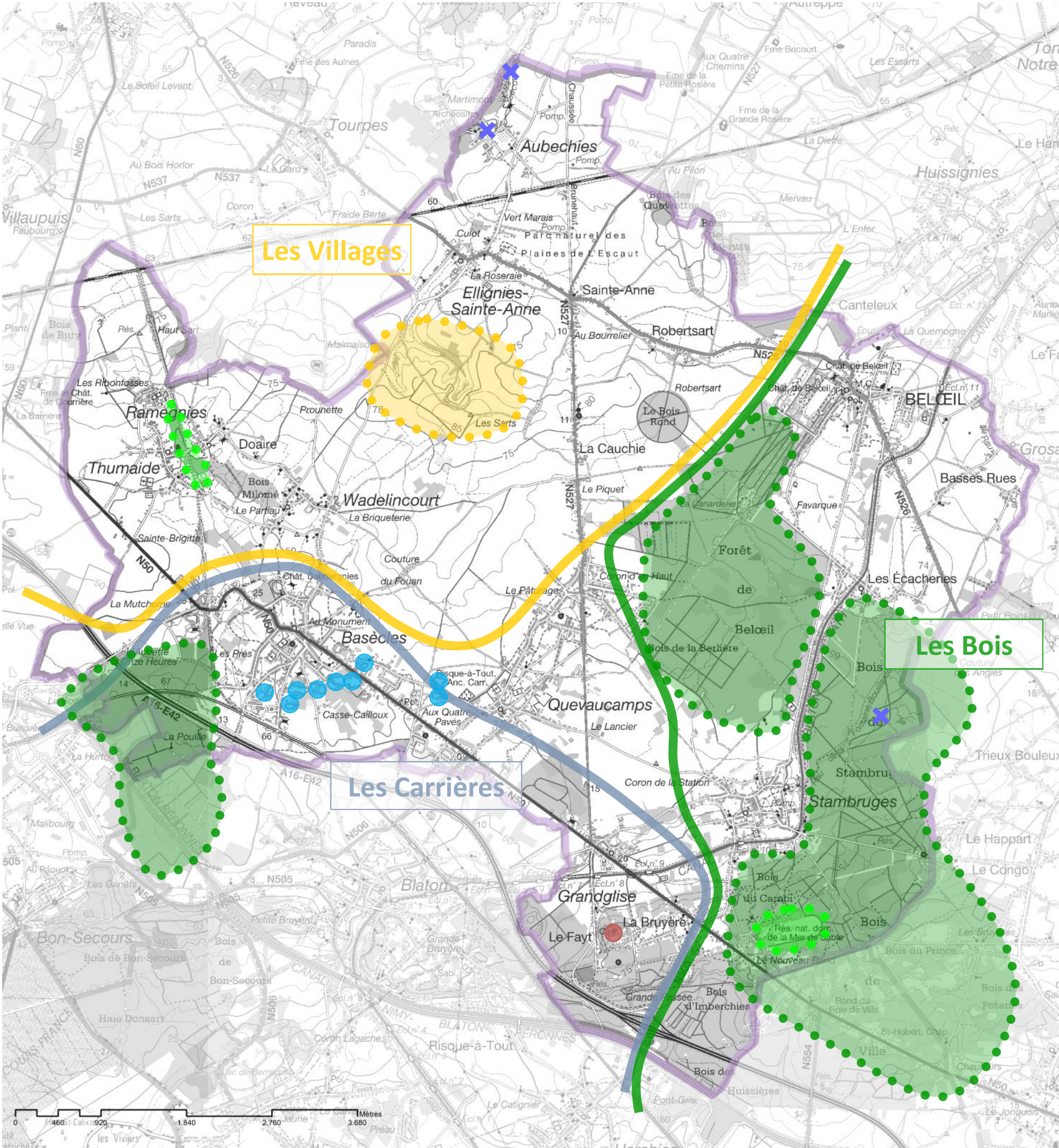
PCDR Belœil - Grille AFOM - Participation citoyenne										
Origine interne	Ressources				Problématiques					
	ATOUTS				FAIBLESSES					
	Agriculture		Milieu naturel	<ul style="list-style-type: none">Paysages agricoles / ruralité / commune verte (boisée et champêtre)Bonne intégration paysagère des anciens bâtiments industriels (19ème et 20ème siècle)A : ancien verger Hautes tiges → biodiversité, ombrage pour le bétailForêt domaniale de Belœil : qualités sylvicoles, paysagères (grande drève p. ex.) et biologiques (formations végétales et milieux particuliers)E : « Petite Suisse » / petits bois d'E : caractère, paysage d'antan, chemins bucoliques, éoliennes, patrimoine vert important, qualité environnementaleG : Carrière des Roches rouges, anciennes sablières (zones intéressantes de protection de la biodiversité)S : Forêt indivise	Agriculture	<ul style="list-style-type: none">E: « Petite Suisse » / petits bois d'E : modification du relief par les agriculteurs	Milieu naturel	<ul style="list-style-type: none">E: <ul style="list-style-type: none">« Petite Suisse » / petits bois d'E : modification du relief par les agriculteursCoulée de boues (remembrement)Fauchage tardif le long des chemins de remembrement : manque de visibilité des promeneurs, pas en phase avec le milieu agricole, obstruction des fossés lors des coupesG : inondations à la rue Carlier, source d'eau potable (Bois d'Imberchies) devenue inaccessibleForêt indivise : zone déboisée (gestion DNF)		
	Economie	<ul style="list-style-type: none">Pourvoyeurs d'emplois<ul style="list-style-type: none">PME bien présentes (~ 600 emplois)Malterie (Be)Produits locaux et producteurs de qualité	Tourisme	<ul style="list-style-type: none">Commune touristique, rayonnement positif et dynamique, dû au ChâteauRéseau de promenades sur les sites attractifs : canal, mer de sableCanal Ath-Blaton : qualité paysagère, patrimoineRAVeL peu lisible dans le paysageArchéosite et le village d'Aubèches classé PBVV (+ Curoir et Taverne Saint-Géry)Château de Belœil : fleuron touristique, bâtiment et évènementiel (Musicales, e. a.) concourent au renom de l'entitéForêt indivise : Circuits touristiques, Fontaine bouillante (circuit de balade, légendes, support papier disponible à l'OT), Mer de Sable (attractivité réelle pour le public familial, les cavaliers, l'HORECA présente un charme désuet, authentique (bistrots anciens, estaminet))Produits ruraux et producteurs de qualitéOffre en hébergement touristique variée : gîtes, campings, meublés de tourisme, chambres d'hôtes, etc.Office de Tourisme (promotion, animations) + Maison du Tourisme (promotion, développement de produits)	Economie	<ul style="list-style-type: none">Tendance : disparition des grosses entreprises → peu de postes locaux pour la main-d'œuvre peu qualifiéeChômage relativement élevéHormis future zone Polaris, pas de zone d'activité économique ou pôle pourvoyeur d'emploisComplexité des modalités administrative + dispersion des services communaux = frein au développement de l'entreprenariat local	Tourisme	<ul style="list-style-type: none">Canal Ath-Blaton sous-valoriséChâteau de Belœil : retombées limitées sur le commerce localForêt indivise : <ul style="list-style-type: none">Sous-valorisée : suppression des jeux d'enfants (non-conformité) et du parcours vitae, manque d'équipements d'accueil, d'animations, de balisage (risque de se perdre), d'indications (parcours vitae)Circuits longs et non balisés, chemins dégradés, peu d'aires de reposFontaine bouillante : laissée à l'abandon, aménagement actuel pas à la hauteur de l'histoire qu'on lui porte, accès pas aisé depuis Les Ecacheries (stationnement). Circuit de balade manque de visibilité, balisage abîméMer de Sable : pas valorisée, HORECA désuet, manque de signalisation (depuis le Pont du Calvaire e. a.) et d'informationRue d'Harchies (G) triste et Pont du Calvaire (S) sous-valorisé (portes d'entrée touristiques depuis E42)		
	Services Equipements Commerces	<ul style="list-style-type: none">Commerces<ul style="list-style-type: none">« Commerce local en fête » (2013) avait eu un beau succèsBonne qualité des produits sur les marchésConcentration des commerces le long de la N50Ba : point poste chez le libraire, regroupement de certains services (CPAS, ALE, MdE)Be : marché hebdomadaire bien achalandé et pallie l'absence de moyenne surfaceE : une boulangerie, un café, marchand ambulant (paniers bio)G : les commerces et le marché de Q pallient l'absence de commerces. Petite boutique à la MR « Les Bruyères » (G)T : marché hebdomadaireEquipements collectifs : offre complète correspondant aux besoins quotidiens (2 halls sportifs, centre culturel, sociétés de musique, associations, animations, bibliothèques, écoles, bois, circuits de promenade)Compétence et volonté du personnel communalLa Pommeralie : produits de la ferme de qualitéProduits locaux et producteurs de qualité	Patrimoine	<ul style="list-style-type: none">Château de Belœil : bâtiment prestigieux, image de la commune, aura touristique indéniablePatrimoines industriel (Site Foucambert (?), Jadot (Be), Bataille, malterie, carrières, bonneteries) et archéologique couvre une très large période historiqueGlacière du carrefour des 4 arbres (?)Source du Secours de la Dendre (?) : autre fontaine bouillanteA : église Saint-GéryE : égliseBa : patrimoine carrier (carrière bleue, musée de la Pierre (anciens tailleurs), collections privées), carnaval, calvaire Lapouille (légende originale), château DaudergniesG : les anciennes carrières des « Roches rouges » (lien historique avec des familles, biodiversité), l'église en pierre de sable + fresque de la 1ère guerre mondiale, ancienne sucrerie en pierre de sable (bel exemple de restauration), bunker, ancienne usine d'assemblage d'avion 14-18, carrières de sableQ : nuit des LumerottesS : chapelle de l'Ercompuch et patrimoine religieux, sorcières et légendes attachées à la Forêt Indivise, kiosque, fontaine bouillante, les 5 moulinsW : église et caveau des Seigneurs de Wadelincourt	Services Equipements Commerces	<ul style="list-style-type: none">Commerces : pas d'association de commerçants, marchés : prix élevé des produits, certaines catégories de commerces manquent encore le long de la N50 (chaussures, concessionnaires), fermeture progressives des commerces et services (banque) dans les villages (Ba : 10 en 1 mois, S) conjuguée à des difficultés de mobilité/transport (TC, population vieillissante, épicerie sociale : fréquentation limitée car problème d'accessibilité<ul style="list-style-type: none">A : fermeture des commerces, pas de marché hebdomadaireBe : faible fréquentation du marchéE : fermeture des commerces, pas de marché hebdomadaireQ : distance entre les petits commerces et les moyennes surfaces trop importante pour les piétonsDispersion des services publics → difficulté de travailler ensemble et de communiquer correctement vers la population, lisibilité et accessibilité compliquées pour les habitants<ul style="list-style-type: none">Permanences du CPAS à Belœil pas accessible en TCDésorganisation entre les servicesProblèmes d'accessibilité aux services et équipements, surtout depuis les villages (E)Fermeture du poste de Police de BelœilFermeture progressive des cafés et avec eux des locaux de rassemblement des associationsEquipements collectifs :<ul style="list-style-type: none">Manque de réappropriation de La Grange et de la liaison paysagère par les citoyensCoûts des équipements, de fonctionnement des bâtiments (e.a. chauffage p.ex. Foyer culturel), des servicesManque de prospection communale en matière d'économie et d'énergie renouvelablePas d'espace de plein air dédié aux ados, pas/peu d'infrastructures sportives d'extérieur et libres d'accès pour les jeunes et pour tousAménagements et équipements du Foyer culturel plus adaptés (besoin de salles de réception, de plus de petites salles, gradins non conformes)	Patrimoine	<ul style="list-style-type: none">Château de Belœil : détérioration du château et de ses dépendances (Orangerie, Bois rond, Pavillons du garde, ancien camping, etc.) → en contradiction avec l'image véhiculée vers l'extérieurFontaine bouillante : laissée à l'abandon, aménagement actuel pas à la hauteur de l'histoire qu'on lui porte, accès pas aisé depuis Les Ecacheries (stationnement).Autres fontaines méconnues : fontaine au lait battu, source du Secours de la DendrePatrimoine industriel (Site Foucambert (?), Jadot (Be), Bataille, malterie, carrières, bonneteries) éclipsé par l'aura du Château et souvent délabréBa : calvaire Lapouille se dégrade, musée de la pierre vieillissant, peu accessible (horaires), pas attractif (pas de scénographie)G : le kiosque se dégrade, chapelle Saint-Martin se dégradeQ : musée de la Bonneterie vieillissant, pas attractif (pas de scénographie), herboristerie délabréeR : église classée mais se dégradeS : « le Foyer » détérioré, chapelle ND du Buisson en dégradation, chapelle de l'Ercompuch victime de vandalismeW : cimetière et pierres tombales manquent d'entretienAdministration communale : méconnaissance de l'importance du patrimoine bâti et naturel		
	Cohésion sociale	<ul style="list-style-type: none">Caractère rural, paisible, accueillantCivisme :<ul style="list-style-type: none">Caractère tranquille et sécuritaire des villagesBa : contrôle social efficaceS : vandalisme et dégradations (e. a. sur la cabine électrique), manque d'entretien, drogueAsbl AMOSA : ateliers et animationsEté solidaire : implication des jeunes dans l'amélioration des lieux publicsCanaux de communication locale quantitatifs et qualitatifs (bulletin, site web communal, site web bibliothèque, foyer culturel)S : dépôt d'hiver Bouglione	Structure urbaine - Logements	<ul style="list-style-type: none">Cadre de vie extraordinaire : cadre de vie de qualité avec niveau de services et commerces proche du milieu urbainProximité réseaux de communication, ruralité, paysages : attractivité résidentielle/immobilièreEspaces publics :<ul style="list-style-type: none">Compétence de l'équipe technique communale, maintien de la qualité du cadre de vie (plantations, propreté, entretien d'hiver,)Ba : beau village, place : espace vert aménagé par la commune devant l'école, départ du RAVeL dans le FaubourgS : rue de la Délivrance (rond-point) : qualité des aménagements fleuris, terrain face à l'école, terrain de foot accessibles aux enfants. Volonté des habitants de reconquérir l'espace public via le fleurissementQ : promenade Ninove liaison douce vers potentiel immobilier (bonneteries Dramaix)Disponibilités foncières et immobilières stratégiques (Q : terrain derrière le Foyer culturel, ancienne école de la Bonneterie, ancien magasin de la gare)ZACCOffre en logements sociaux, affiliation de Belœil à l'Agence Immobilière Sociale de Saint-GhislainCCTAM (investie et écoutée par la Commune)	Cohésion sociale	<ul style="list-style-type: none">Fusion des communes contre nature, esprit de clocher encore fort présent, pas d'esprit rassembleur, pas d'emblème commun aux 10 villages<ul style="list-style-type: none">Be occulte les autres villagesIndividualismeIntégration difficile des nouveaux habitants par les anciensCivisme :<ul style="list-style-type: none">S : pas de local pour les jeunes (sauf le hall omnisports) → vandalisme et dégradations (e. a. sur la cabine électrique, sur le terrain de foot), manque d'entretien, drogue, vols (dans les maisons, au hall omnisports), rassemblement des jeunes au cimetièreBa : incivilité récurrentes (tags), présence de « bandes » (aux abords de la place), rassemblement des jeunes sous le porche du CPASBe : plaine de jeux derrière l'école : isolement → mauvaise fréquentation, dégradations1 éducateur de rue pour toute la commune, activités proposées par l'asbl AMOSA insuffisantes et peu accessibles (Maison de Quartier de Q)Bcp de jeunes n'ont pas le permis pour raisons financièresEté solidaire : les jeunes ne sont pas impliqués dans le choix des sites où ils vont intervenirPas de centre d'action laïque	Structure urbaine - Logements	<ul style="list-style-type: none">Pas de vision prospective et transversale (interaction entre AT et autres thématiques), utilisation des outils planologiques au cas par cas (PCA, ZACC)Pas de centralité, villages dispersés sur le territoire, à côté de bourgs plus denses et plus proches, pas de cohésionEffet barrière de la N50 (G et S)Espaces publics : manque d'aires de convivialité, d'aires de jeux pour les enfants et de rassemblement pour les jeunes<ul style="list-style-type: none">Ba : place miniérale, dégradations du nouvel espace vert de la place (déchets)Be : stationnement anarchique (commerces) et véhicules ventouses, faible valeur esthétique, espace peu valorisé, pas de lisibilité « centre-ville », liaisons paysagères : lieux de petite délinquance (manque d'éclairage)E : place peu convivialeG : rue d'Harchies triste (porte d'entrée touristique depuis E42), place E. Royer terne et miniéraleQ : place Paul Pastur complètement miniérale et ancien magasin de la gare délabréS : cœur de village très minéral, abords du hall omnisport mornes, pont du Calvaire sous-valorisé (porte d'entrée touristique), dépôt Bouglione = chanceFaible niveau de qualité des logements privésFaible offre en logements locatifs par rapport à la demande, loyers élevés (≥ 500€)Loyers élevés des logements sociaux, faible disponibilitéManque de coordination de d'investissement au sein des services communaux		
	Dynamiques associatives	<ul style="list-style-type: none">Dynamique associative bien présenteSoutien communal au milieu associatifRôle clef du Foyer culturelS : foisonnement associatif, activités très fréquentesRésidents de la Pommeralie, centres d'accueil de personnes (handicapées e. a.) : mobilisés dans les différentes manifestations	Mobilité	<ul style="list-style-type: none">Réseau routier<ul style="list-style-type: none">Chaussée Brunehaut : axe structurant et liaison rapide vers AthTransports collectifs :<ul style="list-style-type: none">L81 Ath-Blaton : bonne desserte, attractiveMobilité pour tous : taxi socialMobilité active<ul style="list-style-type: none">Chemin de halage : axe Nord-Sud structurant de la mobilité douceRAVeL : axe structurant de la mobilité douceQ : promenade Ninove liaison douce vers potentiel immobilier (bonneteries Dramaix)Chemin des vaches : liaison douce Q - GRéseau de piedsentes (S)	Dynamiques associatives	<ul style="list-style-type: none">Fermeture progressive des cafés (à Be en particulier) et avec eux des locaux de rassemblement des associations (en particulier à G, S)W : MdV uniquement utilisée pour les évènements privés	Mobilité	<ul style="list-style-type: none">Réseau routier<ul style="list-style-type: none">Q : Ch. Brunehaut : axe linéaire peu convivial, insécurisant pour usagers faibles (vitesse, accotement, traversées), vibrations dues au charroi lourdCarrefour de la Chapelle Sainte-Anne dangereuxLiaison ESA - Ba : insécurisante pour les usagers faibles (pas de piste cyclable)Bcp de jeunes n'ont pas le permis pour raisons financièresTransports collectifsTaxi social : disponible uniquement en semaine, difficulté de regrouper des clients (pour limiter le coût individuel)Mobilité active :<ul style="list-style-type: none">Chemin de halage : disparition des liaisons entre le Bois de Belœil et la Forêt de Stamburges, effet barrière du Canal, peu lisible, peu de points d'appel visuel, petite délinquance (lieu de rassemblement isolé)RAVeL : peu lisible, peu de points d'appel visuelPiedsentes : empruntés par deux 2 roues, vandalisme (verre cassé)Connexion entre les villages pas évidente, réseau sous-exploité par les habitantsG : itinéraire dans la zone forestière (rue du Fayt) devenu interditQ : aménagements et entretien de la drève Ninove perfectiblesProblèmes d'accessibilité aux services et équipements, surtout depuis les villages (ESA)		
	Origine externe	OPPORTUNITES				MENACES				
		Agriculture	•	Milieu naturel	•	Agriculture	•	Milieu naturel	•	
		Economie	<ul style="list-style-type: none">Arcades : tremplin potentiel pour les commerces du villagePolaris (mise en service 2016)Site Bataille : potentiel d'accueil de PME	Tourisme	<ul style="list-style-type: none">Essor du tourisme familial, accessible et court séjour (effet de la crise économique)Château de Belœil : hébergement de la plateforme hennuyère du Cercle de Wallonie depuis septembre 2014Carrières de Ba : pôles touristiques et environnementauxe-TourismeRéseau rando (ampleur du territoire couvert, points d'intérêt présents à Belœil)	Economie	<ul style="list-style-type: none">Collaboration avec le Rucher à Leuze (insertion professionnelle) mais liaison TC compliquéeRisque de dortoirisation	Tourisme	<ul style="list-style-type: none">Peu d'ambition à tirer profit des richesses locales (à l'inverse du Pays des Collines par exemple)Perte de vitesse du tourisme culturel, concurrence des parcs tel Pairi DaizaManque d'infrastructure hôtelièreChâteau de Belœil<ul style="list-style-type: none">Son aura réduit l'entité à un seul village, laissant les 9 autres dans l'ombre et renforçant l'esprit de clocherPas exploité de manière optimale, mutation vers un tourisme plus élitiste (Musicales, Amaryllis)Réduction des plages d'ouverture (en incohérence avec la desserte TEC, le W-E notamment), perte de gratuité pour les BelœilloisBois Rond : sentiers plus accessibles (praticables ?)	
Services Equipements Commerces		<ul style="list-style-type: none">Distribution d'argent liquide par les petits commerces (compensation de la disparition des banques et distributeurs)	Patrimoine	•	Services Equipements Commerces	<ul style="list-style-type: none">Be est plus orienté vers Mons, tandis que Ba et S sont plus orientés vers TournaiAttractivité (services, emplois, activités, culture, etc.) des pôles urbains sur les jeunes	Patrimoine	<ul style="list-style-type: none">Canal Ath-Blaton : maisons éclusières (S.P.W.) en ruineParc du Château d'Audergnies délaissé		
Cohésion sociale		<ul style="list-style-type: none">Diversité culturelle issue de l'immigrationRésidents de la Pommeralie, centres d'accueil de personnes (handicapées e. a.) : ressources humaines intéressantes et volontaires	Structure urbaine - Logements	<ul style="list-style-type: none">Progression de l'habitat (E, Q)Projets immobiliers publics et privés (où ça ?)	Cohésion sociale	<ul style="list-style-type: none">Ghettoisation, isolement social, déracinement des bénéficiaires de logements sociauxFaible implication de la population issue de l'immigration, pas de lieu/d'occasion de dialogueFort attractivité des pôles urbains périphériques (Ath, Chièvres, Leuze, Péruwelz)G : MR des Bruyères pas desservies par les TC (ni pour les résidents, ni pour leurs visiteurs)	Structure urbaine - Logements	<ul style="list-style-type: none">Mutation progressive du territoire, non contrôléeApparition de marchands de sommeilMutations sporadiques de la structure urbaine par de gros projets immobiliersSite Foucambert : chance, nuisances sonores, charroi importantSite Jadot (Be) : chance, pollution des sols (et de la nappe phréatique ?), effondrement du bâtiment, vandalisme		
Dynamiques associatives		<ul style="list-style-type: none">Redynamisation du Foyer culturel grâce à son saut de catégorie	Mobilité	•	Dynamiques associatives	•	Mobilité	<ul style="list-style-type: none">Transports collectifs<ul style="list-style-type: none">TEC : problématique à Belœil et dans la région, territoire pas équitablement desservi, suppression de bus le dimanche, horaires déconnectés de la réalité quotidienne (p. ex. 1 aller sans retour, pas de correspondance à partir de la gare de Blaton). Pas de concertation avec les TECS isolé des autres villages de l'entité et des pôles scolaires voisins (Péruwelz, Leuze)Dépendance à la voitureIsolement social des personnes âgéesDifficulté de déplacement de certains publics : jeunes, personnes âgées		

PCDR Belœil - SYNTHESE THEMATIQUE des grilles AFOM					
Agriculture	<ul style="list-style-type: none"> Espace agricole vaste, bien intégré et non menacé Evolutions structurelles du milieu : diminution du nombre d’exploitations, augmentation de leur taille moyenne → impact sur l’évolution des pratiques Bonne cohabitation entre les habitants et les agriculteurs Diversification bien ancrée, plus value du secteur agricole Appui de structures telles que PNPE, GARA, MAE mais pas de Commission agricole 		Milieu naturel	<ul style="list-style-type: none"> Paysages agricoles, ruralité, commune verte. Bonne intégration paysagère des bâtiments industriels anciens (XIXème et XXème) 3 entités géographiques distinctes : <ul style="list-style-type: none"> * Villages : A, E, R, T, W <ul style="list-style-type: none"> « Petite Suisse » : caractère, paysage d’antan, chemins bucoliques, éoliennes, patrimoine vert, qualité environnementale mais modification du relief par les agriculteurs et observation de coulées de boues * Bois & forêts : Be+Ec, S * Carrières : Ba, G, Q Diversités et spécificités des milieux naturels : forêt indivise, forêt domaniale (qualité sylvicole, paysagère et biologique), mer de sable, bois, fontaines bouillantes et sources, carrières de Basècles, carrières des Roches rouges, anciennes sablières, vergers HT (A) Périmètre de protection : N2000, zones d’intérêt paysager, SGIB Patrimoine public important Outils : PNPE, CREL et CRD, plan MAYA, asbl communal « Bois et Sentiers communaux », fauchage tardif, combles et clochers, semaine de l’arbre <p>Mais pas de Conseiller en Environnement, ni PCDN</p> <p>Le fauchage tardif le long des chemins de remembrement engendre un manque de visibilité des promeneurs et l’obstruction des fossés après la coupe</p>	
Economie	<ul style="list-style-type: none"> Belle dynamique économique, pourvoyeuse d’emplois locaux, présente sur le territoire articulée autour d’artisans locaux et d’entreprises (TPE, PME), dont certaines renommées dans leur secteur d’activité (Malterie, Jacky Cange). Pourtant, quelques grosses entreprises ont disparu ces dernières années et le chômage reste élevé. Potentiel bien présent avec l’ouverture, à l’horizon 2018, de la zone Polaris pour l’accueil de nouvelles entreprises. Ailleurs, certains ne sont pas exploités : les Arcades, les chancres (Jadot, Bataille). Outils locaux : GT sectoriels et Maison de l’Emploi mais l’aide à la création d’entreprise est complexe. Ceci n’est pas simplifié par la dispersion géographique des services communaux 		Tourisme	<ul style="list-style-type: none"> Commune touristique, rayonnement positif et dynamique (principalement dû au Château → notoriété, prestige) mais pas de volonté à tirer profit des richesses locales. Difficulté liée au manque de dénominateur commun entre les différents sites Essor du tourisme familial, accessible et de court séjour (effet de la crise économique) mais perte de vitesse du tourisme culturel (concurrence de Pairi Daiza) Portes d’entrées depuis l’autoroute pas mise en valeur (rue d’Harchies à Grandglise et Pont du Calvaire à Stamburges) Belœil et le Château <ul style="list-style-type: none"> * Fleuron touristique, attractivité du bâtiment et des évènements (Musicales, Amarylis + plateforme du Cercle de Wallonie) concourent au renom de l’entité. Attention à la mutation vers un tourisme élitiste. * Réductions des plages d’ouverture (en incohérence avec la desserte TEC, notamment le WE) et retombées limitées sur le commerce local * Suppression de la gratuité d’accès aux Belœillois * Son aura réduit l’entité à un seul village, laissant les 9 autres dans l’ombre et renforçant l’esprit de clocher Aubechies et Archéosite <ul style="list-style-type: none"> * Village classé PBVW mais entrées du village et abords de l’Archéosite peu attractifs, église classée mais en voie de dégradations * Curoir et Taverne Saint-Géry attractifs Mer de Sable et forêt de Stamburges <ul style="list-style-type: none"> * Attractivité de la Mer de Sable pour le public familial et pour les cavaliers mais accès et abords peu attractifs. Selon les points de vue, l’HORECA soit présente un charme authentique soit est complètement désuet. Pas valorisée, manque de signalisation (depuis le Pont du Calvaire e.a.) et d’information. * Circuits touristiques bien présents mais souvent longs et non balisés, chemins peu praticables, peu de lieu de repos * Forêt sous-valorisée : suppression des jeux d’enfants (non-conformité) et du parcours vitae, manque d’équipements d’accueil, d’animations, de balisage * Fontaine bouillante : circuit de balade, légendes, support papier à l’OT mais laissée à l’abandon, balisage abimé. Aménagements actuel pas à la hauteur de l’histoire qu’on lui porte. Accès pas aisé depuis les Ecacheries (stationnement), manque de visibilité. + autres fontaines méconnues (fontaine au lait battu, source du Secours de la Dendre) Ravel et réseau vélo <ul style="list-style-type: none"> * Nouveau potentiel apporté par le réseau rando * Réseau de promenades sur les sites attractifs * Ligne 86 <ul style="list-style-type: none"> ⇒ Peu lisible dans le territoire * Canal Ath-Blaton <ul style="list-style-type: none"> ⇒ Patrimoine, qualité paysagère ⇒ Sous-valorisé et peu lisible dans le territoire Potentiel des carrières de Basècles Hébergements : offre variée (gîtes, campings, meublés, chambres d’hôtes, etc.) mais résidentialisation observée au camping « Les Roches rouges » et manque d’offre hôtelière Producteurs locaux et produits de qualité Outils : OT, Maison du Tourisme, Parc naturel 	
Services Equipements Commerces	<ul style="list-style-type: none"> Constat récurrent : fermeture des commerces dans les villages mais concentration le long de la N50 (qq secteurs commerciaux manquants) alors que la mobilité de certaines catégories de la population est compliquée (TC, mobilité active), en partie compensé par les marchés hebdomadaires présents dans plusieurs villages et par l’épicerie sociale (mais ouverture limitée) <ul style="list-style-type: none"> * Pas d’association de commerçants mais amorce avec les GT sectoriels La Pommeraie, acteur important de la vie locale : produits de la Ferme, manifestations et événements Producteurs locaux bien présents Services à la population et niveau d’équipement collectif plutôt satisfaisant, correspondant aux besoins quotidiens, varié : enseignement fondamental, sport, culture, loisirs, accueil de la petite enfance et de la personne âgée) <ul style="list-style-type: none"> * Un bémol récurrent : la dispersion géographique des services à la population (volonté initiale de proximité) qui complique la mise en place de moyens de transport efficaces pour tous et qui induit un manque de fluidité et de communication entre les différents services * La fermeture des cafés fait disparaître les locaux de rassemblement des associations * Manque des équipements de plein air, en particulier pour les jeunes * Coût de gestion des équipements communaux, manque de pro-activité dans le domaine des coûts énergétiques * Attractivité des pôles urbains périphériques sur les jeunes 		Patrimoine	<ul style="list-style-type: none"> Château de Belœil <ul style="list-style-type: none"> * Bâtiment prestigieux (classé Patrimoine de Wallonie), image de la commune, aura touristique * Détérioration du bâtiment et de ses dépendances * Bois et forêts Patrimoine industriel (dans l’ombre du château) <ul style="list-style-type: none"> * Patrimoine carrier (carrière bleue, carrière des Roches Rouges, carrières de sable, musée de la pierre, collections privées) peu mis en valeur <ul style="list-style-type: none"> ⇒ Musée de la Pierre et du Marbre vieillissant, peu attractif (pas de scénographie), peu mis en valeur, horaires d’accès limitant * Ancienne sucrerie en pierre de sable (G) * Bonneterie : Musée de la Bonneterie vieillissant, peu attractif (pas de scénographie), peu mis en valeur, horaires d’accès limitant * Sites Foucambert (où ?), Jadot, Bataille * Malterie Patrimoine religieux : église Saint-Géry (A, classée), église d’E, église de G (pierre de sable + fresque), église et caveau à W, église de Rameignies, cimetière et pierres tombales de W manquent d’entretien Petit patrimoine diversifié mais pas toujours bien entretenu <ul style="list-style-type: none"> * Glacière du carrefour des 4 arbres * Source du Secours de la Dendre (autre fontaine bouillante) * Calvaire Lapouille (Ba) se dégrade, chapelle de l’Ercompuch (S), chapelle Saint-Martin (G), chapelle ND du Buisson (S) * Bunker (G) et ancienne usine d’assemblage d’avion 14-18 * Kiosque * Fontaine bouillante * Maison éclusière (propriété S.P.W.) tombe en ruine * « Le Foyer » (S) Château Daudergnies Folklore : carnaval, nuit des Lumerottes, sorcières et légendes attachées à la forêt indivise Méconnu de l’administration communale 	
Cohésion sociale	<ul style="list-style-type: none"> Plusieurs outils sont mis en place afin d’améliorer, de garantir la cohésion sociale : maison de quartier et éducateur de rue, asbl AMOSA, opération « Eté solidaire », foyer culturel, plan de cohésion sociale, conseils communaux consultatifs (aînés, enfants, jeunes, personne handicapée) Bons outils de communication locale Risque de ghettoïsation de certains quartiers, d’isolement social de certaines catégories de la population. Pas de cadre d’expression pour les personnes issues de l’immigration Ducasses et folklore, Radio Belœil Esprit de clocher encore fort présent, difficulté inhérente à la composition géographique de la commune (éclatement, distance) et aux problèmes de mobilité qui en découlent. Pas d’élément rassembleur et individualisme grandissant (y compris la difficile intégration des nouveaux habitants par les anciens) Constant de vandalisme récurrent dans des endroits isolés : manque d’appropriation de l’espace public et/ou d’occupations adaptées pour les « petits délinquants », décentralisation de l’éducateur de rue 		Structure urbaine - Logements	<ul style="list-style-type: none"> Cadre de vie de qualité offrant un niveau de service proche du milieu urbain : ruralité, paysages, services à la population, équipements, réseaux de communication → bonne attractivité résidentielle Structure urbanisée linéaire et quasi continue le long des grands axes avec la N50 et la rue J. Wauters comme charnière (avec effet barrière) <ul style="list-style-type: none"> * Réserves urbanisables en différents endroits de la commune, souvent stratégiques, mais pression immobilière et foncière relativement faible (faible attractivité résidentielle ?) * Projets immobiliers publics et privés (où ?), bonne chose mais, pas encadrés, risque de modifier progressivement la structure urbaine * Quelques chancres : site Foucambert, site Jadot * Manque de vision prospective et transversale * Manque de centralité * Portes d’entrée des agglomérations peu lisibles et peu accueillantes Logements publics bien présents (cité des Marbriers, résidence du Pâturage) mais taux relativement faible par rapport à la demande en logements sociaux. Manque de logements locatifs ou loyers souvent trop élevés (apparition de marchands de sommeil ?) Espaces publics bien entretenus (propreté, végétalisation) mais souvent très minéraux (Ba, Q, S), peu lisibles (Be) ou peu conviviaux (E, G). Dans certains cas, volonté des habitants de se réapproprier l’espace (S). Constat d’un manque d’aire de convivialité pour différents types de publics Outils d’aide à la décision et d’aménagement existants : C.C.A.T.M., SAR, PCA, RGB-ZPU, RGBSR (mais pas de planification : SSC, RCU, RUE) 	
Dynamiques associatives	<ul style="list-style-type: none"> Vie associative diversifiée et riche, soutenue par les autorités communales <ul style="list-style-type: none"> * Emulation particulière à Stamburges Le Foyer culturel est un lieu important de la dynamique locale mais les infrastructures ne sont plus adaptées (salles, équipements : gradins). Son saut de catégorie pourrait permettre sa redynamisation. Infrastructures publiques disponibles : maisons de village (W), salles communales (Ba, Be) mais perte de locaux privés avec la fermeture des cafés Parcours d’artiste 		Mobilité	<ul style="list-style-type: none"> Réseau routier structuré et hiérarchisé <ul style="list-style-type: none"> * Linéaires roulants présentant des zones accidentogènes identifiées : Chaussée Brunehault, carrefour de la Chapelle Sainte-Anne, rue de Basècles Mobilité collective orientée vers les pôles urbains et gares périphériques mais insuffisante au niveau local <ul style="list-style-type: none"> * A l’exception de la ligne 81 Ath-Blaton, mauvaise desserte globale des villages (liaison intra-communale), en particulier de Stamburges qui est isolé des pôles scolaires → forte dépendance à la voiture et isolement sociale de certaines catégories de la population * Taxi social mais horaires disponibles limitants et véhicule Visiocom méconnu * Effet amplificateur : dispersion des services à la population Mobilité active basée sur deux axes structurants (Ligne 86A Basècles-Leuze et RAVeL4 Canal Ath-Blaton) <ul style="list-style-type: none"> * Canal Ath-Blaton : colonne vertébrale de la mobilité mais effet barrière entre les deux forêts, peu lisible et petit vandalisme * Ligne 86A : axe structurant de la mobilité douce mais peu lisible * Liaisons inter-villages compliquées, itinéraires propres (dans et entre les villages) inexistantes ou méconnus <ul style="list-style-type: none"> ⇒ Intérêt de la Promenade Ninove (Q) dans le cadre du développement urbain du village ⇒ Liaison entre Q et GChemin des Vaches ⇒ Réseau de piedsentes méconnu, petit vandalisme 	

Pistes de projets			
Agriculture	<ul style="list-style-type: none">Mettre en place des cantines durables	Milieu naturel	<ul style="list-style-type: none">Disposer d'un éco-conseillerPlanter des haies antiérosives (en collaboration avec le PNPE et la DGO3)Créer des vergers conservatoires (en collaboration avec le PNPE), p. ex. à proximité du Foyer culturel (Q)Revoir le plan de Fauchage tardifChantier dans le Bois d'Imberchies (G) : restaurer la source, réaliser une mare (mise en valeur de la source, accueil de la biodiversité) (collaboration avec le PNPE, le DNF, le DEMNA)
Economie	<ul style="list-style-type: none">Développement de Polaris<ul style="list-style-type: none">Créer un centre d'innovation (type Négundo)Promouvoir les offres d'emploi des entreprises qui s'y installerontCollaborer avec le FOREM (formations spécifiques)Créer un centre d'accueil de PME sur le site BatailleValoriser le site Jadot<ul style="list-style-type: none">Atelier ruralEncourager le transport fluvial	Tourisme	<ul style="list-style-type: none">Développer l'image « Belœil, terre d'accueil »<ul style="list-style-type: none">Renforcer la qualité au niveau de l'accueil, spécifiquement pour le public étranger (flamand e. a.)Anticiper les évolutions des demandes et des clientèlesCanal Ath-Blaton :<ul style="list-style-type: none">Relancer le projet de passerelle entre les deux drèvesChâteau de Belœil<ul style="list-style-type: none">Définir des objectifs de développementAménager et entretenir les abords du ChâteauAmplifier les initiatives similaires à celle du Cercle de WallonieBois Rond : restaurer les sentiers existantsValoriser les venelles du villageDévelopper des animations découvertes en petit train ou équivalent au départ du château, selon différentes thématiques (patrimoine, producteurs locaux, etc.) en ciblant différents points de chutes pour le midi, le goûter (Brasserie Djôle, Mer de Sable)« Petite Suisse » : préserver la qualité des paysages, potentiel de promenade à mettre en valeur et à promouvoir, intégrer des espaces récréatifs tirant parti du relief (jeux d'hiver)Développer le tourisme industriel (p. ex. autour de la malterie)Musée de la Pierre :<ul style="list-style-type: none">Parcours sur les carrières, l'extraction et le travail de la pierre. Créer un sentier en pente douce dans les anciennes carrières, installer des murs d'escaladeOuvrir une ancienne friche pour y présenter le métier de tailleur de pierreValoriser/promouvoir les muséesMusée de la Bonneterie : accroître son attractivité en collectant de nouveaux documents, projet d'atelier mécanique, faire vivre les machinesForêt indivise<ul style="list-style-type: none">Carte claire et précise des balades + points infos le long des circuits + nouvelles technologiesBi-/tri-linguismeFontaine bouillante : panneaux d'interprétation (balades en forêt, lieu-dit, légendes)Mer de Sable : créer une antenne touristique (infos sur la forêt, sur la réserve naturelle), installer des panneaux d'information en bois (balisage, distance de balade, histoire, lieux à voir, réserve naturelle, zones interdites)HORECA : améliorer ou pérenniser ...Promouvoir les produits de la ferme de la PommeraieCréer des aires de pique-niqueValoriser les « curiosités » gratuites
Services Equipements Commerces	<ul style="list-style-type: none">Valoriser le rôle du DG dans la cohésion et la collaboration des services communauxInstaurer un challenge énergétique entre les écolesFavoriser les économies d'énergiePromouvoir les produits de la ferme de la Pommeraie	Patrimoine	<ul style="list-style-type: none">Créer une vitrine de la mémoire dans chaque villageS'appuyer sur la dynamique culturelle pour la sauvegarde du patrimoine, continuer à associer ces deux thématiquesCanal Ath-Blaton :<ul style="list-style-type: none">Relancer le projet de passerelle entre les deux drèvesChâteau de Belœil :<ul style="list-style-type: none">Abattre ou sauvegarder les Pavillons du Garde ???Patrimoine industriel : valoriser leur histoire auprès des nouveaux habitants comme support de l'identité collectiveRénover et valoriser la glacière du carrefour des 4 arbresG :<ul style="list-style-type: none">Restaurer la chapelle Saint-MartinValoriser les anciennes sablières via des balades (acquisition DR, gestion DNF)Q : aménager le magasin de la gare pour les archives de l'ASPB + salle d'expo ou local associatifR : rénover l'égliseS :<ul style="list-style-type: none">Valoriser les chapelles + panneaux d'infos sur le village et sur la chapelleCréer un parcours fleuri avec découverte du patrimoine (façades, chapelles, potales)Restaurer « Le Foyer » en MdVRestaurer la chapelle ND du buissonValorisation patrimoniale de la magie et de la sorcellerie à l'échelle de l'entité<ul style="list-style-type: none">Panneaux illustrant, avec les artistes de l'entité, les légendes et histoires caractéristiques du lieu
Cohésion sociale	<ul style="list-style-type: none">Développer l'image « Belœil, terre d'accueil »Créer un espace « ados » (demande issue d'une enquête réalisée par le Foyer culturel)Décentraliser les actions de l'éducateur de rue et la Maison de QuartierÉté solidaire : associer les jeunes au choix des sites d'intervention et à leur contrôleOrganiser des rondes (de police ?) afin de renforcer la sécurité dans les quartiers isolésDévelopper une identité beloeilloises : créer un projet culturel autour de l'histoire de la commune, autour de la mer de sable et de la forêt indiviseAssocier les centre d'accueil et leurs pensionnaires dans des projets citoyensCréer un verger de variétés anciennes en partenariat avec le PNPE(p. ex. à S près du terrain de foot)Créer un potager « social »Créer des espaces de convivialité (mobilier : bancs, jeux) et des occasions de rencontre (p.ex. à Q)	Structure urbaine - Logements	<ul style="list-style-type: none">Adopter une vision prospective favorable à la densification du bâti, à la mobilité et à la cohésion socialeOpération portes d'entréePlanter de petits espaces de plein air (liaisons paysagères, place Gossart (Be), Place du Pâturage (Q), cœur de Stambruges (derrière les terrains de tennis p. ex.))Be : Aménager la place, créer un parking de substitution, mener un traitement paysager du cœur du villageE : Embellir la place, instaurer un système de stationnement, installer une rampe PMR à l'égliseG : Aménager la Place E. Royer (convivialité, végétalisation, valorisation du bâti)Q : Valoriser le terrain adossé au Foyer culturelS : Organiser un concours de fleurissement de façade (via des rosiers grimpants p. ex.), aménager le Pont du Calvaire, aménager les abords du hall omnisports (convivialité, plan MAYA) et du terrain de foot (poubelles)Anticiper l'augmentation de la population prévue par le Bureau du PlanCréer une résidence-services (anticipation du vieillissement de la population)Créer du logement social plutôt que du logement moyen (prix trop élevé)Favoriser la mixité des logements (moyens, sociaux, privés, tremplin)
Dynamiques associatives	<ul style="list-style-type: none">Aménager une Maison de Village / maison des associations à Belœil (capacité 50/60 personnes) et à StambrugesPromouvoir le milieu associatifValoriser le site Jadot<ul style="list-style-type: none">Activités de loisirs pour les jeunesActivités culturelles (concerts, résidence d'artiste, expo, galerie d'art)Halle polyvalente	Mobilité	<ul style="list-style-type: none">Améliorer l'offre en transport en communAménager :<ul style="list-style-type: none">le carrefour de la Chapelle Sainte-Anne (mobilité, environnement)Le carrefour du LancierSécuriser, entretenir et aménager des circulations cyclables et piétonnesPréserver le réseau de venelles et piedsentes + signalétique et aménagements attractifs (luminaires, espaces de convivialité)Diminuer la vitesse des véhicules dans les zones habitées

Milieux naturels et paysages

- Source
- Carrière
- Zone boisée
- Zone d'intérêt écologique
- Plateau agricole



Par-delà le château, ... un juste équilibre entre ressources et faiblesses ?

Belœil bénéficie sans nul doute de l'histoire et de l'aura du Château des Princes de Ligne. Néanmoins, la vie locale rencontre des réalités similaires aux autres communes de Wallonie picarde.

De grandes orientations sont apparues au travers de l'élaboration du PCDR : la nécessité de la centralisation des services, la recherche participative d'une identité collective et villageoise, la diffusion du prestige véhiculé par le Château, l'évolution vers des espaces publics fédérateurs, fonctionnels et attractifs, la valorisation des espaces urbanisables et du patrimoine industriel.

1. Milieu naturel et agriculture en filigrane

La grille AFOM a permis de mettre en évidence plusieurs constats.

Le milieu naturel est caractérisé par une diversité et une qualité particulièrement forte à l'échelle de la Wallonie picarde. La trame verte et la trame agricole font indubitablement partie du territoire beloeillois, elles dominent le paysage, chacune dans leur entité respective :

- le **plateau agricole** au nord-ouest est occupé par les villages les plus petits et agricoles de la commune (Aubechies, Ellignies-Sainte-Anne, Rameignies, Thumaide et Wadelincourt). L'agriculture domine le paysage, plutôt ouvert et sillonné par les chemins de remembrement.
- les **bois et forêts** au sud-est sont une caractéristique propre à Belœil de par leur étendue et la spécificité de certains sites qu'ils hébergent, notamment la Mer de Sable et la Fontaine bouillante. Ils sont traversés par le Canal Ath-Blaton. Belœil, son hameau des Ecacheries et Stambruges sont implantés en leur lisière.
- les **carrières** au sud sont les témoins de l'activité extractive passée. Basècles, Quevaucamps et Grandglise ont en gardés les marques. Etirées en un chapelet quasi continu, les carrières, aujourd'hui abandonnées, sont emplies d'eau et colonisées par la végétation. À Grandglise, l'ancienne sablière est également un lieu intéressant sur le plan écologique.

Du fait de la physionomie de la trame bâtie qui sera explicitée plus loin, ces entités paysagères ne sont cependant pas omniprésentes, lisibles depuis les cœurs de village et, notamment, pour les visiteurs. Egalement patrimoines historiques à part entière, les biotopes spécifiques qui sont observés dans la commune (carrières, bruyères, bois, sources, marais, etc.) participent au caractère des villages et à leur attractivité « récréative ».

Le **milieu agricole** quant à lui, même s'il est très présent et particulièrement bien positionné en matière de diversification et dans les dynamiques insufflées par le Parc naturel, ne semble pas constituer un pilier fort du quotidien des citoyens. Non qu'il ne soit pas important mais plutôt qu'il fasse partie intégrante du 'paysage' : la diversification relativement forte des exploitations locales et leur bonne visibilité tendraient à donner une vision idéalisée du milieu agricole. Or, la Partie A (Analyse des caractéristiques de la commune) montre clairement que l'agriculture beloeilloise est confrontée, comme ailleurs, aux mutations du secteur : vieillissement des exploitants, diminution du nombre d'exploitations couplée à l'augmentation de leur superficie moyenne, financiarisation (contrats à terme, placements, spéculations), diminution de l'autonomie des exploitants.

Le Parc naturel, qui confirme ces observations statistiques par des observations de terrain, souligne également l'augmentation de l'isolement social des agriculteurs.

De ces constats, plusieurs besoins peuvent être extraits :

- **Soutenir la biodiversité et visibiliser le milieu naturel auprès des habitants**
 - Pour préserver la qualité du cadre de vie, notamment les milieux naturels spécifiques de Belœil
 - Pour limiter les effets négatifs de l'anthropisation

- **Valoriser les savoir-faire locaux, les producteurs et les artisans**
 - Pour maintenir l’ancrage local et le contact avec les habitants
 - Pour préserver une agriculture et un tissu économique familial, pourvoyeurs d’emplois, porteurs de savoir-faire
 - Pour mettre en valeur les produits de leur activité
- **Doter la commune d’outils stratégiques**
 - Pour intégrer les différentes démarches existantes et pouvoir amplifier la gestion et la préservation du milieu naturel



Patrimoine



2. Tourisme et patrimoines, objets de toutes les attentions

La grille AFOM a permis de mettre en évidence plusieurs constats.

Patrimoine et tourisme sont intimement liés à Belœil. À l'instar du milieu naturel, qui constitue un pan du patrimoine belœillois à part entière, l'héritage local est caractérisé par sa richesse, sa diversité et son omniprésence dans le quotidien des habitants. En effet, comme le montre la carte thématique, le territoire est parsemé d'éléments de patrimoine, qu'ils soient classés (le Château des Princes de Ligne, les églises d'Aubechies et de Rameignies) ou populaires (les chapelles, ex-voto, kiosque, et autres petits patrimoines), historiques ou industriels (les carrières, anciennes bonneterie, sucrerie, etc.), religieux ou même valorisés au creux de musées spécifiques (pierre, bonneterie).

Une partie de cet ensemble, composée du Château bien sûr mais également de l'Archéosite, du Canal, de la forêt indivise et de la Mer de Sable, constitue la base de l'attractivité touristique de la commune. Aujourd'hui pourtant, cette attractivité ne se ressent pas dans la qualité des espaces publics et, entre autres, dans l'attention portée aux portes d'entrée de la Commune et des villages. L'absence de continuité entre les forêts de Stambruges et de Belœil est également une faiblesse.

Patrimoine et tourisme occupent tous deux une place importante dans l'esprit des habitants. Cela traduit non seulement l'attachement des habitants à l'histoire de leur commune mais également un besoin manifeste de fédération et d'identité. En témoigne notamment la vivacité croissante du folklore local.

Le **patrimoine culturel** est quant à lui directement lié au passé manufacturier : si ces activités ont aujourd'hui totalement disparues, elles persistent encore dans l'inconscient collectif. Les deux musées n'affichent aujourd'hui qu'une maigre attractivité touristique et ses ambitions en la matière sont ténues à court terme. Néanmoins, ce patrimoine constitue un élément majeur de l'identité locale par l'attachement de nombreux citoyens. Aussi, des enjeux en matière de réappropriation locale (en tant que patrimoine collectif) ainsi que de renforcement de l'attractivité pédagogique et récréative apparaissent clairement.

De ces constats, plusieurs besoins peuvent être extraits :

- **Valoriser l'histoire locale, au niveau de son passé prestigieux et au niveau de son histoire manufacturière et carrière**
 - Pour faciliter son appropriation par les habitants et en faire un élément fédérateur
 - Pour enrichir les points d'intérêt touristique dans la commune
- **Augmenter la visibilité du patrimoine dans l'espace public**
 - Pour redynamiser des supports de transmission « vieillissants »
- **Harmoniser la qualité des espaces et du patrimoine à l'image de la commune liée au Château des Princes de Ligne**
 - Pour créer du lien, une harmonie entre les différents sites et supports touristiques
 - Pour visibiliser et mettre en valeur la diversité touristique de la commune
- **Augmenter l'attractivité touristique de la commune**
 - Pour se positionner sur le tourisme familial

Dynamique associative

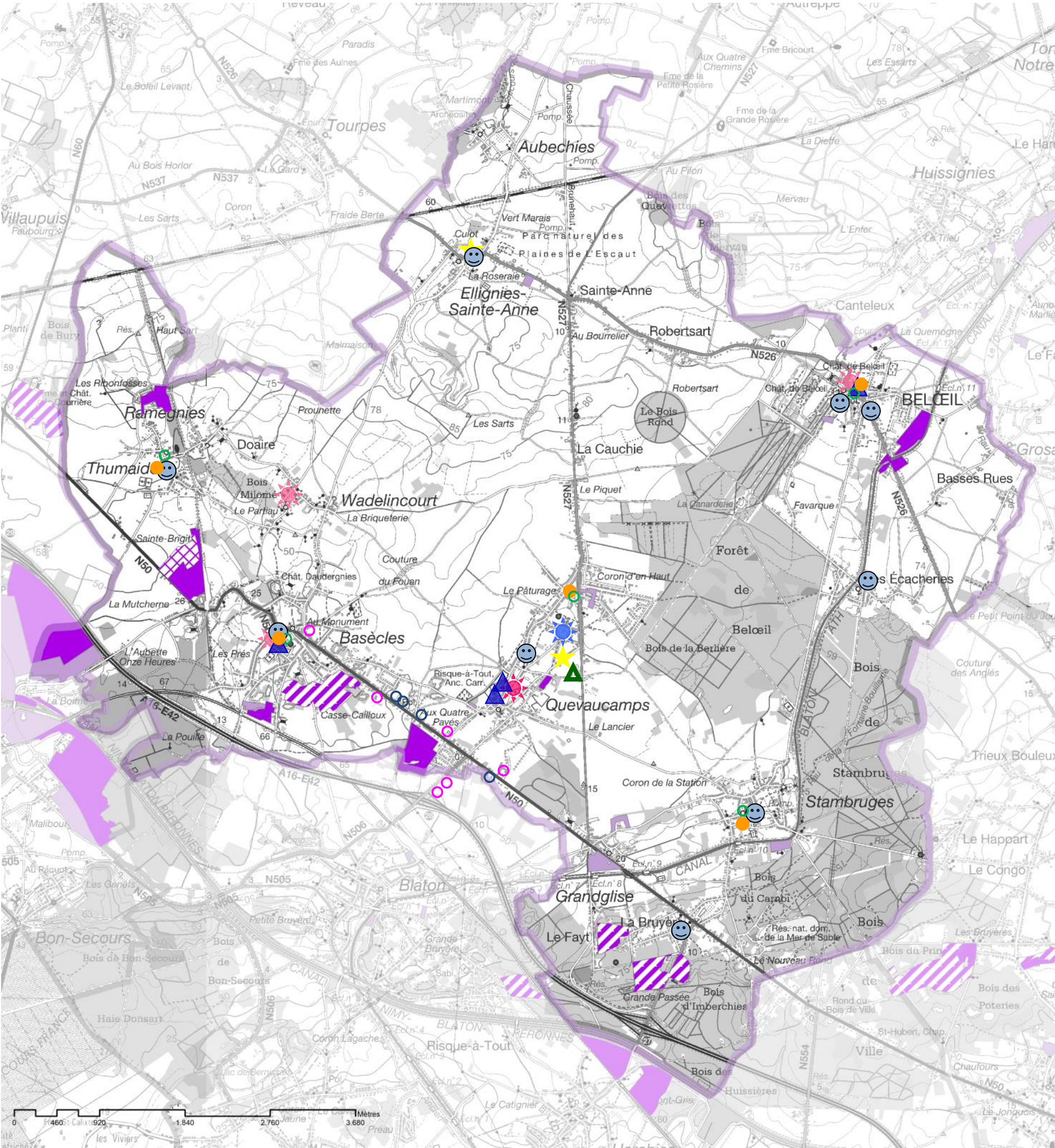
- Maison de village, salle communale
- Foyer culturel
- Maison de quartier

Services, équipements, commerces

- Service public
- Parc à conteneur
- La Pommeraie
- Ecole
- Commerce (moyenne surface)
- Service (banque, poste, police)
- Equipeement sportif
- Marché hebdomadaire

Economie locale

- Activité économique



3. Des dynamiques locales au service de la qualité de vie

La grille AFOM a permis de mettre en évidence plusieurs constats.

La carte thématique met en évidence la diversité, la complémentarité et la richesse des équipements et des services collectifs présents à Belœil.

Les **services à la population** présentent un bon niveau mais des dysfonctionnements et des difficultés d'accès sont observés et exprimés, directement liés à l'éclatement des implantations sur le territoire. S'il existe au moins un équipement public (y compris les écoles) dans chaque village, on observe néanmoins une concentration plus forte à Belœil-village et le long de l'axe Rue J. Wauters - N50, entre Quevaucamps et Basècles.

L'**offre commerciale**, diversifiée et complète, est essentiellement concentrée le long de la N50 à Basècles et Quevaucamps. Le centre de Belœil compte également quelques commerces, complétés par le marché hebdomadaire. Cinq marchés hebdomadaires sont implantés : ils offrent la possibilité de faire ses courses à moindre déplacement et de maintenir un lien social même ténu. Ailleurs, les commerces de proximité deviennent rares.

Le **réseau associatif**, bien présent et porteur de folklore, de culture, de loisirs, s'organise autour d'équipements structurants comme le Foyer Culturel, les salles communales (dont la Maison de village de Wadelincourt et la Grange à Belœil) et les équipements sportifs. Du fait de la densité de certains noyaux urbains et de l'histoire administrative de la commune (pré-fusion), on observe également l'identification et le rassemblement des habitants à l'échelle du « **quartier** », constat assez rare en milieu rural.

Enfin, la présence de zones d'activités économiques et d'un **tissu artisanal**, intégrés dans la trame bâtie, concourent au maintien d'emplois locaux, de vie locale et d'une offre intéressante de services pour les habitants.

Tous contribuent, à leur échelle, à la qualité de vie des habitants, à leur intégration dans la collectivité locale, à la cohésion sociale. Ce réseau est complété par des outils spécifiques, garants de l'intégration sociale, tels que le Plan de Cohésion Sociale ou la Maison de l'Emploi.

Certaines difficultés restent néanmoins perceptibles : risque de repli de certains quartiers, esprit de clocher persistant entretenu par l'étendue du territoire, manque généralisé d'appropriation de l'espace public.







Aujourd'hui, il en résulte un risque d'isolement social et de dépendance à la voiture pour certaines catégories de la population (personnes âgées, moins nantis).

De ces constats, plusieurs besoins peuvent être extraits :





- **Revaloriser les cœurs de village comme lieu de vie**
 - Pour soutenir une utilisation rationnelle de l'espace
 - Pour lutter contre l'isolement social d'une part, contre la dortoirisation d'autre part
- **Optimiser la qualité des services publics et leur transversalité**
 - Pour satisfaire et simplifier les démarches des citoyens
 - Pour minimiser les dépenses communales de gestion et de fonctionnement
- **Améliorer et faciliter l'accès aux services publics, aux activités et aux commerces**
 - Pour limiter la dépendance à la voiture des groupes sociaux précarisés ou captifs
 - Pour soutenir la dynamique économique locale
- **Comblent le manque de logements adaptés aux besoins spécifiques de certaines catégories de population**
 - Pour maintenir la mixité sociale et limiter la dortoirisation
 - Pour favoriser l'intégration sociale et l'autonomie de tous les groupes sociaux
- **Pérenniser et diffuser les temps et lieux d'intégration et de cohésion sociale**

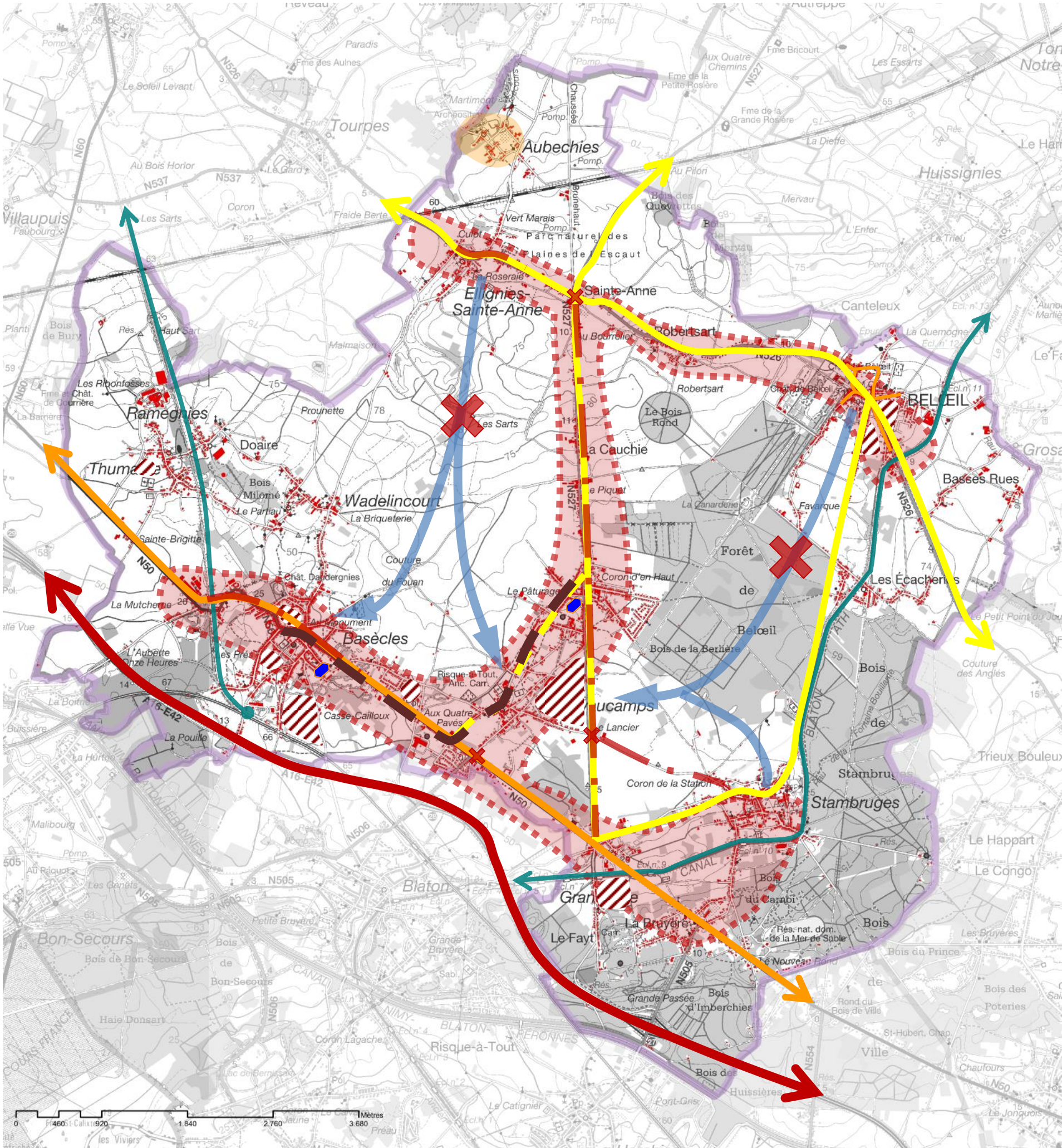
- Pour encourager la création de lien entre les habitants, l'identité belœilloise, la cohésion sociale
- Pour offrir un panel d'espaces et d'activités adaptés aux différents groupes sociaux
- Pour développer l'esprit collectif et engager la réappropriation de l'espace public

Structure urbaine et logements

-  Plus Beau Village de Wallonie
-  Règlement Général sur les Bâtisses / Zone Protégée en matière d'Urbanisme
-  Continuum urbanisé
-  Axe urbain fort : équipements, services
-  Résidences pour personnes âgées
-  Zones d'aménagement communal concerté

Mobilité

-  Hiérarchie du réseau routier
-  Zones accidentogènes ou génératrice de sentiment d'insécurité
-  Absence de liaisons TC entre les villages
-  RAVeL



4. Aménagement du territoire et mobilité, avec ou sans contraintes ?

La grille AFOM a permis de mettre en évidence plusieurs constats.

La cartographie montre clairement un **continuum 'urbain'** en forme de H qui traverse le territoire : il est possible de parcourir la commune de bout en bout sans presque percevoir le paysage. Ce constat renforce le manque de lisibilité et de hiérarchie des services communaux.

A contrario, la **hiérarchie routière** est particulièrement lisible et structurée. Les voiries, très linéaires, font la part belle aux voitures. Les TEC ne bénéficient malheureusement de cette structure mais reflètent plutôt le manque de hiérarchie urbaine puisque les liaisons inter-villages sont pour la plupart compliquées.

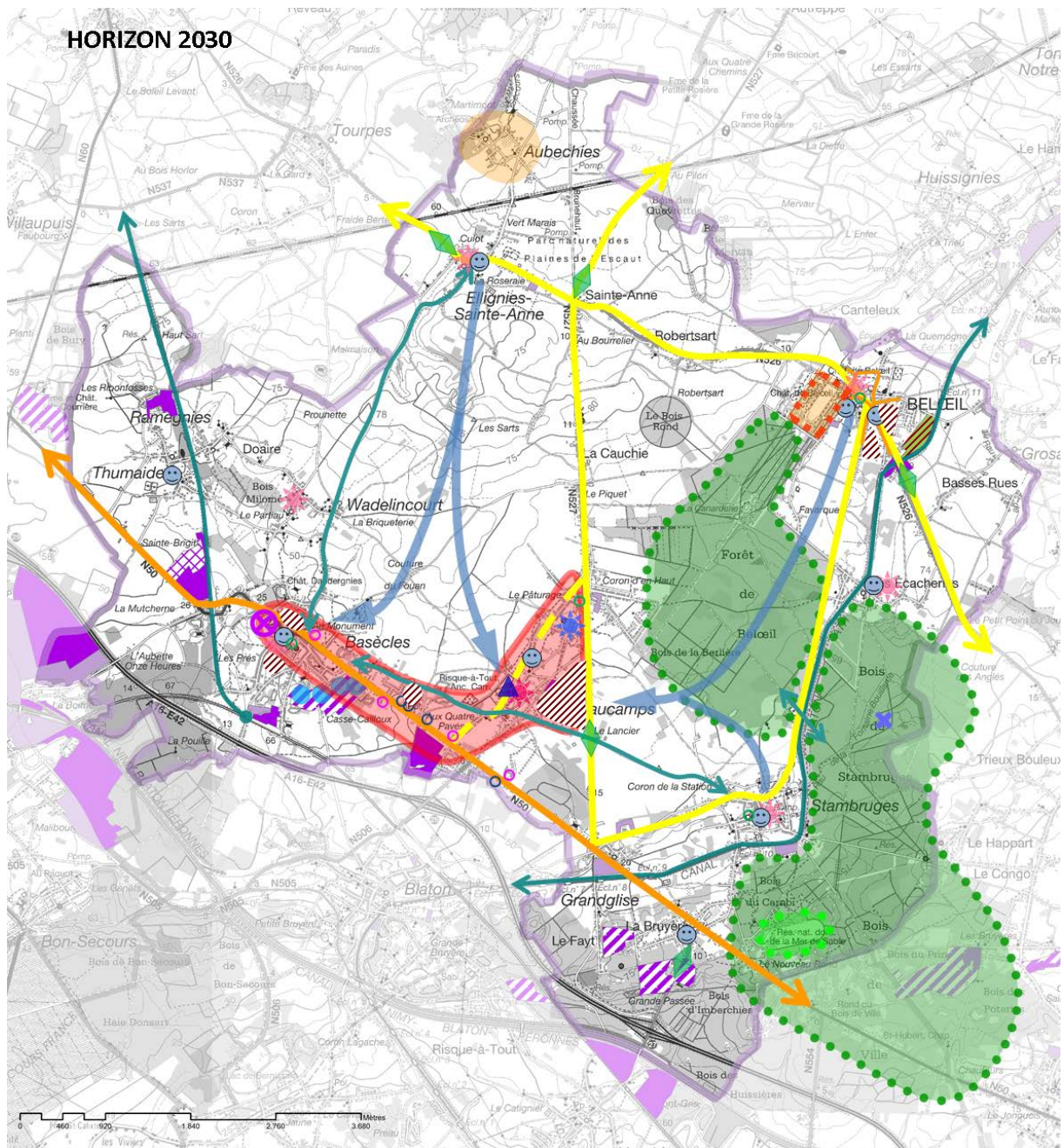
Malgré les nombreuses interventions de sécurisation des voiries communales, quelques points dangereux, souvent à la croisée des grands axes, sont identifiés. Les piétons et cyclistes bénéficient également de deux grands axes RAVeL dédiés aux **mobilités actives** en sites propres, complétées par des maillages de sentiers en cœur de noyaux villageois.

Aménagement du territoire et mobilité sont deux domaines qui touchent de près au quotidien des habitants mais qui restent souvent difficilement appropriables par eux. A Belœil, ces domaines font l'objet d'une gestion 'au jour le jour', sans réelle **vision globale** soutenue par des outils d'aide à la décision : même si, dans l'absolu, il n'existe pas de problématiques majeures, la fluidité de la vie belœilloise est cependant impactée par la structure et l'organisation du territoire.

De ces deux constats - urbanisation étirée et linéaires routiers - il ressort néanmoins un déficit flagrant dans le domaine des transports collectifs intra-communaux, accentué (si pas causé) par l'éclatement des services publics.

De ces constats, plusieurs besoins peuvent être extraits :

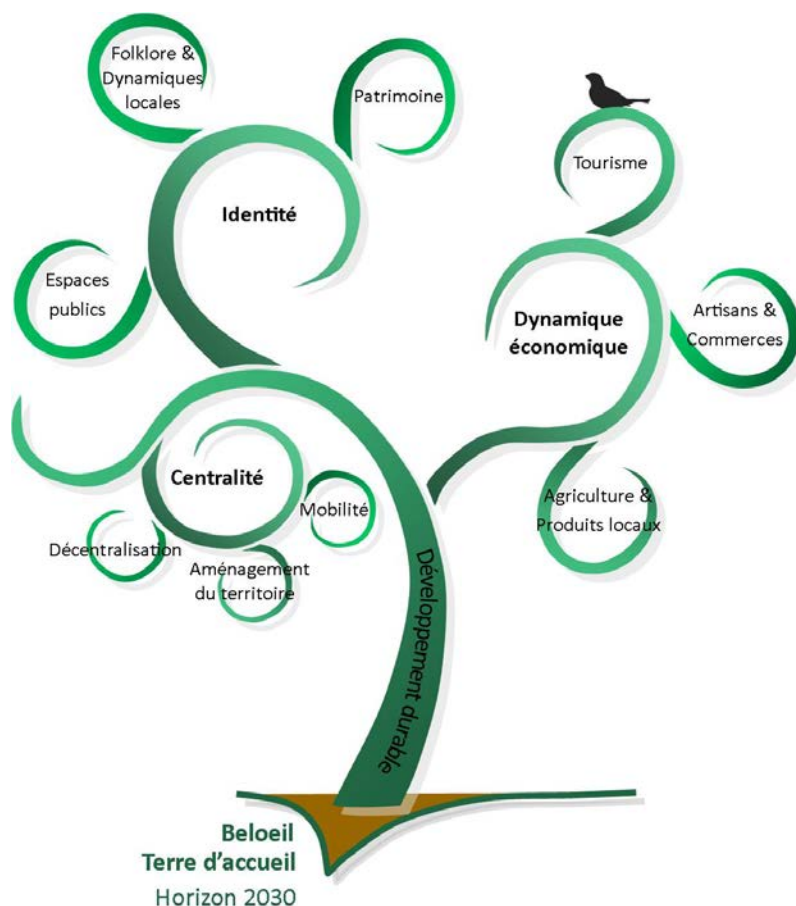
- **Améliorer et faciliter l'accès aux services publics, aux activités et aux commerces**
 - Pour limiter la dépendance à la voiture des groupes sociaux précarisés ou captifs
 - Pour soutenir la dynamique économique locale
- **Fluidifier le service aux citoyens**
 - Pour améliorer l'ancrage local
 - Pour améliorer les interactions entre citoyens, élus et administration publique
- **Sécuriser les déplacements doux**
 - Pour limiter la dépendance à la voiture des groupes sociaux précarisés ou captifs
 - Pour développer l'appropriation de l'espace public
- **Doter la commune d'outils stratégiques**
 - Pour développer une vision prospective belœilloise et oser entreprendre de plus grands chantiers



Vision synthétique du développement rural souhaité, à un horizon de 10 ans : Belœil, terre d'accueil ... HORIZON 2030

Imaginons à présent Belœil à l'horizon 2030. Ses habitants, son territoire, sa vie.

A l'issue de cette nouvelle opération de développement rural, la commune aura su libérer les freins diagnostiqués et consolider ses forces intrinsèques. Trois branches apparaissent clairement, toutes articulées autour du tronc commun qu'est la volonté d'adopter une démarche transversale de développement durable.



1. Centralité

Le constat 2015 est récurrent, tant de l'auteur de projet que de la population : l'éclatement des services et des équipements publics est exacerbé par une structure urbaine peu lisible et par des mobilités collectives et actives complexes au niveau local. Il renforce l'esprit de clocher et le manque d'identification à une communauté et à une commune toujours dans l'ombre du prestigieux château.

En 2030, au gré d'une volonté politique locale forte et d'opportunités successives, Belœil aura identifié et créé son véritable chef-lieu, où les services publics et équipements collectifs d'intérêt communaux (sinon supra-communaux) auront trouvé leur place et rayonneront à travers la commune. Ce pôle fort rassemblera les citoyens, sera fédérateur et aura permis de mettre en place des outils performants au service des habitants.

Afin de consolider cette position, la commune aura mis en place des outils et des politiques efficaces d'une part de hiérarchisation du développement urbanistique (sur les plans du logement et des espaces publics entre autres), d'autre part de valorisation des réseaux de mobilité pour tous.

Cette centralité affirmée aura permis en parallèle aux 10 villages de se positionner dans la commune par la mise en place corollaire d'une décentralisation locale adaptée (infrastructures d'accueil, opération cœur de village, marchés, etc.), d'outils de communication exploitant au maximum les nouvelles technologies et par la révélation et la valorisation de leur identité propre.

La structuration nouvelle de la gestion communale aura permis sa rationalisation : au niveau de l'usage des bâtiments publics, du fonctionnement des services communaux, des nouvelles mobilités en place et de l'urbanisation hiérarchisée, la commune de Belœil pourra se targuer d'avoir intégré dans son développement local la dimension essentielle de durabilité. Un effet 'boule de neige' se sera produit sur les services privés à la population, voire sur les commerces.

2. Identité

En 2030, la commune de Belœil, bien plus que de s'être tapie dans l'ombre de son château, bénéficiera encore de son aura, dépassant largement les frontières. Elle aura su en devenir l'écrin, à la hauteur de son prestige peut-être passé mais certainement persistant.

En complémentarité de la quête de centralité précédemment évoquée, les villages se seront mobilisés dans la quête de leur identité propre, en tant que maillon de l'identité collective. Ils auront su se positionner dans la commune en développant leur singularité, rassembleuse, fondée sur leurs spécificités. Autour d'une dynamique forte soutenue par le Foyer Culturel via son Contrat Programme, cette démarche aura pris appui tantôt sur le patrimoine naturel, tantôt sur le patrimoine industriel, tantôt sur le patrimoine bâti, tantôt sur le folklore et les dynamiques associatives. Les communautés villageoises s'appuieront sur la faculté des équipements collectifs et des espaces publics à rassembler les citoyens.

3. Dynamique économique

En 2030, le tissu économique aura su pérenniser son rôle d'ancrage local.

D'abord autour des entreprises et des artisans locaux qui auront enraciné et déployé leurs activités, grâce à la centralisation des informations, à une communication efficace, des infrastructures et un accompagnement adaptés. Elles contribueront encore et toujours au maintien d'emplois locaux.

Autour des producteurs locaux et des agriculteurs qui poursuivront leur démarche de qualité vis-à-vis de leur travail, de leurs produits et de leur principal outil de travail : la terre.

Enfin, autour du tourisme. Si la commune n'aura eu que peu de prises sur le développement du Château des Princes de Ligne, elle aura cependant valorisé ses autres atouts récréatifs. A la mesure des ambitions que Belœil peut nourrir en ce domaine, la commune aura su permettre, avec l'aide des opérateurs spécialisés, le saut qualitatif et la valorisation de ses différents équipements et sites touristiques : Mer de Sable, Canal, forêts, réseau de randonnée, Archéosite et village d'Aubèches seront pérennisés dans la dynamique touristique régionale, tandis que les potentiels locaux seront exploités, par exemple avec le site Jadot à l'articulation entre Belœil et le RAVeL.

4. Développement durable

En 2030, autour du Développement durable, Belœil aura su déployer sa ramure, fière et solide, afin de porter la qualité de vie de ses habitants.

Les processus de l'Agenda21 local auront été intégrés dans les différentes démarches mises en place au sein de la commune en tant que gage de qualité globale.

L'écologie, la mobilité, la performance énergétique, les déchets et pollution, la rationalisation des dépenses publiques, le bien-être des habitants, l'éducation permanente, l'accès à la culture et à l'emploi seront autant de réflexions transversales qui guideront le développement global de la commune.

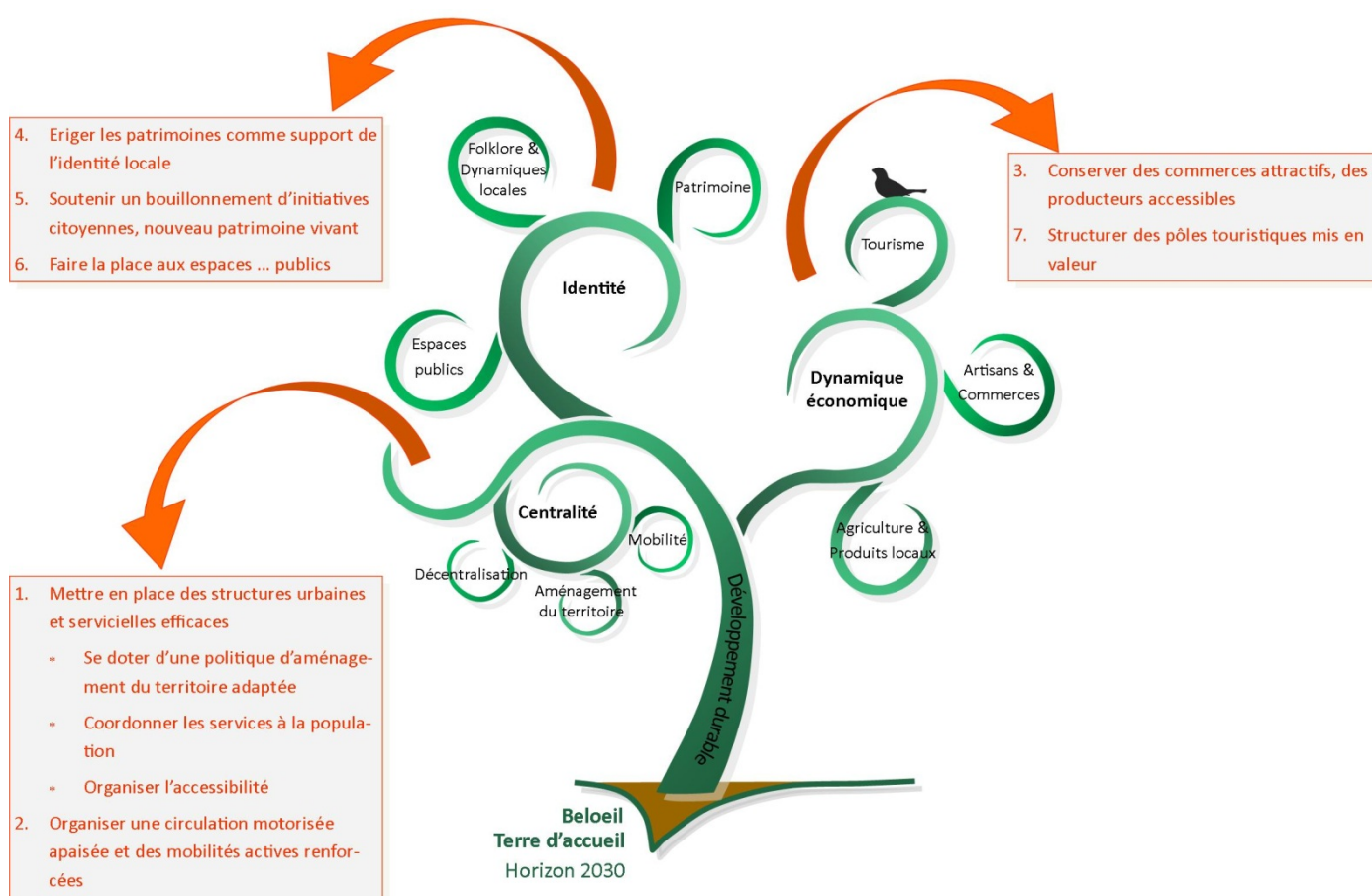
Bien qu'élaborées en des temps différents, ces dimensions du PCDR sont très largement corroborées par le Plan de Développement Stratégique LEADER 2015-2020 du GAL des Plaines de l'Escaut qui place les ressources locales, l'identité et les patrimoines au cœur de leurs ambitions.

Partie 4 – Stratégie de Développement

Pour qu'en 2030, la vision proposée du développement de Belœil puisse être mise au présent, il s'agit dès aujourd'hui de fixer les objectifs spécifiques qui y concourront, accompagnés de projets ciblés et d'indicateurs de réalisation et de résultats.

La mise en œuvre de la centralité, de l'identité fédérée et fédératrice ainsi que le maintien d'une dynamique économique localement ancrée relèvent d'un travail assidu, cohérent, collaboratif et quotidien. Il s'agit donc d'un travail de longue haleine à mettre sur le métier dès que possible.

Pour ce faire, le Programme Communal de Développement Rural identifie 7 grands objectifs de développement visant à opérationnaliser la stratégie, à la concrétiser.



Objectif 1 - Des structures urbaines et servicielles efficaces

Face à l'enjeu de centralité énoncé et aux besoins exprimés par les habitants, la structuration de la trame bâtie, l'organisation des services, des équipements et l'accessibilité par l'ensemble des citoyens apparaissent comme des tâches incontournables de la concrétisation de Belœil 2030.

En outre, elles procèdent d'une démarche transversale de rationalisation des dépenses publiques. La concentration des services aura des effets bien plus larges par l'optimisation des déplacements tant des citoyens que du personnel administratif et des Autorités, la rationalisation des équipements, notamment informatiques, l'amélioration des flux de communication, la rationalisation de la maintenance, en autres.

1. Mettre en œuvre une politique d'aménagement du territoire belœilloise

L'objectif est de doter Belœil d'une vision à long terme de son développement spatial et de la mettre en application au quotidien. Il s'agit de transcrire la volonté de réorganisation du territoire dans des outils adaptés et de munir les Autorités communales et l'Administration d'outils d'aide à la décision performants.

Au-delà du geste fort visant à créer un effet de centralité, des besoins connexes justifient ce travail stratégique de grande ampleur : anticiper les besoins résidentiels préexistants et nouveaux (diversification du parc de logements), hiérarchiser les équipements, préserver et valoriser les paysages.

L'outil d'orientation « Schéma de Développement Communal » permettra à la commune d'adopter cette vision stratégique à long terme et de programmer sa concrétisation. La vision globale et spécifique, pouvant prendre appui sur les bases fixées par le PCDR (notamment au travers des cartes thématiques), permettra de cadrer les lignes directrices du développement territorial de Belœil.

Cette démarche pourra être éventuellement complétée par l'adoption d'outils d'aménagement spécifiques (RUE, SOL, RCU, SAR, ...).

Des observations qui ont pu être faites dans le cadre de cette mission, la densité de service et d'équipements ainsi que la centralité géographique de Quevaucamps plaident pour le déploiement du village en tant que pôle administratif et serviciel de la commune de Belœil. Afin de renforcer cette structuration territoriale, l'accessibilité aux services et commerces présents dans le village et le long de l'axe fort N50-rue J. Wauters sera également un point d'attention.

2. Développer une Administration communale centrale, durable, accessible

Parallèlement aux politiques territoriales et aux aménagements 'physiques' (cf. objectif 6 : Place aux espaces publics), il y a lieu de transcrire la centralisation/décentralisation belœilloise dans la gestion communale. Cela se concrétisera à travers deux champs d'actions complémentaires : la coordination des services communaux et l'accessibilité aux services et équipements collectifs.

L'éclatement physique des services communaux impacte le quotidien des habitants : difficulté d'accès, manque de lisibilité, communication inter-services peu fluide, etc. Afin d'offrir une dimension nouvelle aux services administratifs et de les ancrer au cœur de la vie locale, la tâche est multiple. L'objectif est d'abord d'optimiser les échanges avec les citoyens et la capacité de l'Administration communale à répondre au mieux à leurs besoins. Pour ce faire, la cohésion des services administratifs doit devenir une réalité au quotidien, par leur rapprochement géographique d'une part, par la création de ponts et de flux d'information d'autre part. Forte de ces améliorations, les Autorités locales et l'Administration pourront développer une véritable stratégie de marketing territorial.

Au-delà et grâce à ce premier axe de travail, il y a lieu d'enrichir les processus administratifs au regard des enjeux du développement durable. Il ne s'agit pas ici de se limiter à donner une touche verte uniquement aux projets et aux actions de ce PCDR ni même de ceux de la Commune au sens large. Intégrer le développement durable dans les processus administratifs repose sur la nécessité d'intégrer la « durabilité » (ou plutôt la « soutenabilité ») durant l'intégralité des processus : de la genèse au fonctionnement en passant par la mise en œuvre. Il s'agit d'intégrer une démarche d'éducation permanente, des actions au quotidien et systématiques, la mise en place de gestes forts et exemplatifs par les autorités communales.

Afin de garantir la réussite de cet objectif, l'optimisation des services publics doit être accompagnée de mesures complémentaires visant à organiser l'accessibilité aux services et équipements collectifs pour tous.

Cela procède de l'amélioration de la mobilité des habitants vers les services et, plus largement, dans toute la commune. Cette démarche, favorisée par la concentration géographique nouvelle, sera concrétisée par

l'optimisation des services TEC, la mise en place de services complémentaires adaptés à la situation locale et par l'encouragement et la sécurisation de la mobilité active (vélo, marche).

Il s'agit également de valoriser les nouvelles technologies de communication afin d'améliorer la qualité de service et de rationaliser les déplacements.

Objectif 2 - Une circulation motorisée apaisée et des mobilités actives renforcées

Le diagnostic a souligné la bonne hiérarchisation et la lisibilité du réseau routier mais souvent son incompatibilité avec la trame urbaine linéaire, engendrant des conflits d'usage en différents lieux de la commune. Le défi « mobilité » de Belœil2030 est posé : harmonisation.

Il s'agit d'améliorer les zones identifiées comme accidentogènes ou qui génèrent un sentiment d'insécurité élevé pour les riverains ou les usagers faibles. A l'approche des zones urbanisées, la création d'effets de portes permettra d'une part d'accentuer la cohabitation entre voiries de liaison et quartiers résidentiels, d'autre part d'accentuer la structure urbaine de la commune. Ce travail sera complété par la prise en compte de cet objectif dans la requalification des espaces publics (objectif 6 : Place aux espaces publics) avec pour optique la cohabitation entre les différents usages et les différents usagers.

Dans une perspective de développement durable, il s'agit d'une part de soutenir la mobilité active, d'autre part la qualité écologique des linéaires : les déplacements piétons et cyclables contribuent à limiter l'impact écologique des déplacements, favorisent l'intégration sociale et contribuent au maintien de la santé de ses adeptes, une gestion adaptée des sentiers permet de contribuer à la qualité du maillage écologique.

A l'échelle d'une commune rurale et étendue comme Belœil, les actions à privilégier en matière de mobilités douces portent sur la sécurisation des zones accidentogènes, le renforcement des liaisons dédiées et l'amélioration de la qualité des espaces publics et des cheminements. Les chemins agricoles, très présents à travers la commune, joueront un rôle important dans la politique de mobilité locale.

En parallèle, une fiche-projet du GAL des Plaines de l'Escaut est entièrement dédiée à la mobilité : « Mobilité alternative : convivialité et réseau multimodal, une stratégie au service du citoyen ».

Objectif 3 - Des commerces attractifs, des producteurs accessibles

Comme souvent en zone rurale, la plupart des villages de Belœil perdent progressivement leurs commerces. Le diagnostic a mis en évidence que la commune bénéficie néanmoins d'un bon niveau d'équipements commercial et économique (principalement artisanal), et en particulier le long de la dorsale N50-rue J. Wauters. Malgré les inconvénients qui découlent de ce regroupement (accessibilité, sécurité routière, qualité visuelle, etc.), cette situation de fait reste à consolider. Cette trame économique participe à la vie locale, contribue au maintien d'emplois et d'équipements de proximité et à l'intégration sociale. Pour ces raisons, il s'agit d'un volet important d'une stratégie de développement local durable.

Dans le cadre de cette Opération de Développement Rural, il s'agit de consolider l'ancrage commercial par des actions de valorisation et par la fédération des commerçants dans une démarche concertée. Les objectifs d'amélioration des espaces publics (objectif 6) et de la mobilité (objectif 2) auront également pour effet multiplicateur le renforcement de l'attractivité des commerces locaux.

Le maintien et l'implantation d'entreprises seront soutenus, outre par la création du parc d'activités Polaris, par la création d'équipements d'accueil adaptés que sont les ateliers ruraux.

Enfin, au-delà de la proximité physique, il est important d'amplifier le lien entre les artisans et les consommateurs. La création de synergies fortes donnera sens à la présence du tissu économique et commercial dans la commune de Belœil.

Objectif 4 - Les patrimoines comme support de l'identité locale

Naturel, industriel, historique, bâti ... Belœil est riche de patrimoines diversifiés et pourtant complémentaires qui retracent l'évolution de la vie locale. Et à chaque village sa spécificité. Ils forment donc le terreau de l'identité locale.

Le plus prestigieux, le Château des Princes de Ligne, rayonne par-delà les limites communales et même nationales. Il forge l'image de la commune et son intérêt génère une attractivité touristique certaine. La réflexion est similaire pour l'Archéosite et la Mer de Sable qui attirent eux-aussi un public large chaque année. Nonobstant, le besoin s'est manifesté au sein de la population de dépasser le cliché princier et touristique afin de créer une identité collective et accessible (complémentarité indispensable à la centralité, cf. point 1), fédératrice des identités villageoises, s'appuyant sur le patrimoine d'intérêt local (herboristerie, musées, pavillons, etc.).

A l'heure d'un accroissement de l'individualisme, la valorisation de l'identité locale et son appropriation par le plus grand nombre devra faire l'objet d'une mobilisation massive de la part des différents opérateurs locaux : élus, administration communale, foyer culturel, GAL des Plaines de l'Escaut (projet « C'est qui mon village ? »), associations, etc.

Objectif 5 - Un bouillonnement d'initiatives citoyennes, nouveau patrimoine vivant

Le succès des différents événements locaux, la diversité des associations présentes à Belœil sont autant d'indicateurs de la présence d'un terreau riche d'initiatives citoyennes.

Cette richesse a également été observée durant cette nouvelle Opération de Développement Rural par des mobilisations citoyennes spontanées observées à Ellignies-Sainte-Anne et à Stambruges et par l'implication active du Foyer Culturel. À ce titre, la démarche menée parallèlement par le l'équipe du Foyer dans le cadre de l'élaboration de son Contrat-Programme, a permis de véritablement associer la population aux réflexions stratégiques locales.

Cette émulation, preuve du supplément d'âme présent dans les villages, contribue à la cohésion sociale, joue le rôle de liant que jadis les activités manufacturières portaient.

Dans les prochaines années, il s'agira de poursuivre, renforcer cet effort de concertation et de laisser venir ces démarches citoyennes et participatives. Les Autorités communales devront plus encore être à l'écoute et savoir créer le dialogue afin de réaliser un véritable partenariat porteur de richesses collectives. Les Autorités encore devront, dans la mesure du possible, répondre aux besoins du milieu associatif. Des équipements existent déjà mais des infrastructures complémentaires ont d'ores et déjà été sollicitées dans les phases de consultation citoyenne.

Enfin, avec cette volonté de pérenniser et renforcer ce bouillonnement collectif, la création d'un réseau d'ambassadeurs de la Commune, des villages, des quartiers, pourra être créé.

Objectif 6 - Place aux espaces ... publics

Le caractère très minéral et l'omniprésence des espaces publics dans la trame urbanisée en font aujourd'hui un élément incontournable de la commune.

Les objectifs précédents l'ont déjà largement laissé comprendre : les espaces publics ont et auront un rôle majeur à jouer dans le développement territorial et humain de Belœil.

Cette position se décline sur trois volets : la place réservée aux citoyens, l'écrin des patrimoines, le développement durable.

En tant que premiers utilisateurs, les habitants seront placés au centre des réflexions concernant les espaces publics. Associés aux réflexions quant aux requalifications ou rénovations nécessaires des espaces publics, les

citoyens contribueront à cerner au mieux leurs usages et fonctions. Leur implication étroite sera la première garantie de la réappropriation par tous de ces lieux de la cohésion sociale.

De plus, la qualité des espaces publics sera un souci de chaque instant afin, d'une part, de décliner le prestige du Château dans le tissu urbain et, d'autre part, d'être l'écrin des patrimoines belœillois. La volonté de placer ceux-ci au cœur de la vie locale (voir objectif 4) trouvera ici un de ses moyens d'actions.

Enfin, toujours dans l'esprit de développement durable qui guide ce PCDR, les processus et les choix qui seront opérés pour les aménagements des espaces publics, intégreront le respect, voire le cas échéant le développement, des trames végétales et animales ainsi que la gestion des eaux de surface, la durabilité des matériaux et leur facilité d'entretien (coûts, techniques).

Objectif 7 - Des pôles touristiques mis en valeur

Les sites et pôles touristiques de Belœil sont à l'image de ses patrimoines : différents mais complémentaires. A la différence que, dans le cas du tourisme, il est difficile de lier et connecter des créneaux différents car attractifs pour des publics différents.

Néanmoins, étant donné cette diversité et cette richesse, il s'agit de donner de la visibilité, de la plus-value aux ressources locales, d'une part pour être cohérent avec la volonté de renforcer l'identité locale, d'autre part pour maintenir, sinon renforcer l'attractivité récréative de la Commune.

Le Canal, cité à de multiples reprises comme élément fort du tourisme doux, offre un panel d'atouts à exploiter. L'attractivité croissante de la voie d'eau comme support de détente (tourisme fluvestre) trouve ici une opportunité de se déployer pleinement :

- le site Jadot, qui attend de trouver un second souffle, offre l'opportunité à Belœil de se tourner vers la voie d'eau et de se connecter, via ses réseaux d'itinérance, sur une dorsale du tourisme en Wallonie picarde ;
- le hameau des Ecacheries, lové entre l'eau et le végétal, offre un cadre idéal de repos et de découverte.

L'ensemble des projets identifiés pour rencontrer ces objectifs sont présentés dans le tableau récapitulatif (partie 6) et développés sous forme de fiches dans la partie 5.